

# DENON<sup>®</sup>

## AH-GC25NC

Over-Ear Hoofdtelefoon met Noise Cancelling

# Gebruiksaanwijzing



## Voorbereiding

<b>Uitpakken</b>	<b>3</b>
<b>Kenmerken</b>	<b>4</b>
Geluidskwaliteit	4
Functies	4
<b>Namen en functies van onderdelen</b>	<b>5</b>
<b>Laden / batterijstatus</b>	<b>6</b>
<b>Dragen</b>	<b>7</b>

## Aansluitingen

<b>De audiokabel aansluiten</b>	<b>8</b>
---------------------------------	----------

## Bediening

<b>Geluid van buitenaf verminderen (ruisonderdrukingsfunctie)</b>	<b>9</b>
<b>Luisteren naar omgevingsgeluid (mengfunctie voor omgevingsgeluid)</b>	<b>11</b>
<b>Automatische stand-byfunctie</b>	<b>12</b>
<b>Informatie</b>	<b>13</b>
Opbergen in draagtas	13
Automatische dimmerfunctie	13

## Probleemoplossing

<b>Probleemoplossing</b>	<b>14</b>
Apparaat wordt niet ingeschakeld/apparaat wordt automatisch uitgeschakeld	14
Het apparaat kan niet worden geladen	15
Er is geen geluid hoorbaar	15
Het geluid is vervormd, lawaaierig of wordt afgekeapt of uitgeschakeld	15

## Appendix

<b>Vorzorgsmaatregelen voor gebruik</b>	<b>16</b>
<b>De hoofdtelefoon weggoaien</b>	<b>16</b>
<b>Technische gegevens</b>	<b>17</b>



Bedankt voor uw aankoop van dit product.

Lees voor een correcte bediening deze gebruiksaanwijzing aandachtig door voordat u het product gaat gebruiken.

## Uitpakken

Controleer of u al deze artikelen hebt voordat u dit apparaat gaat gebruiken.

 <p>Snelhandleiding</p>	 <p>Veiligheidsinstructies</p>	 <p>Audiokabel (ca. 1,3 m)</p>	 <p>Audiokabel (ca. 1,3 m) met afstandsbedieningsmicrofoon</p>
 <p>USB-kabel (Micro-B-aansluiting, circa 1,2 m)</p>	 <p>Draagtas</p>	 <p>Zakje voor accessoires</p>	



## Kenmerken

---

### Geluidskwaliteit

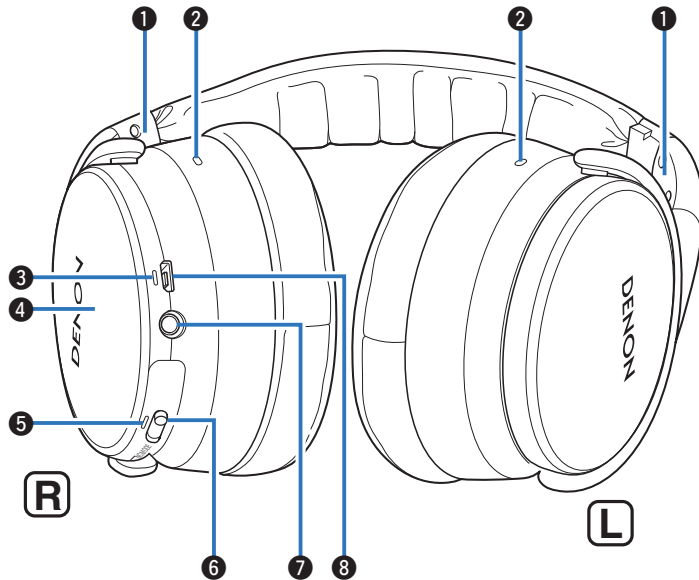
- Uitgerust met een Free Edge-driver van 40 mm voor de ideale zuigerbeweging. Hiermee kunt u van natuurlijke, fijne geluiden met minimale vervorming genieten.

### Funcities

- Wanneer de ruisonderdrukingsfunctie is ingeschakeld, hoort u een helder geluid, zelfs als u zich op een luidruchtige locatie bevindt, zoals in een trein. Er zijn drie ruisonderdrukingsmodi met verschillende effecten die u naar behoefte voor de omringende omgeving kunt gebruiken.



## Namen en functies van onderdelen



### 1 L/R-indicators

### 2 Ruisonderdrukkende microfoon

### 3 Oplaad-LED

### 4 Tiksensorpaneel

Tik zacht met uw vinger op dit paneel om de mengfunctie voor omgevingsgeluid in of uit te schakelen. (☞ p. 11)

### 5 NC (Noise Cancel) -LED

### 6 Bedieningsschakelaar (NC MODE)

- Geeft het resterende batterijvermogen aan. (☞ p. 7)
- Hiermee stelt u de ruisonderdrukkingsfunctie in. (☞ p. 9)
- Hiermee schakelt u het apparaat uit. (☞ p. 10)
- Hiermee stelt u de automatische stand-byfunctie in. (☞ p. 12)

### 7 Stereo minstekker (2,5 mm)

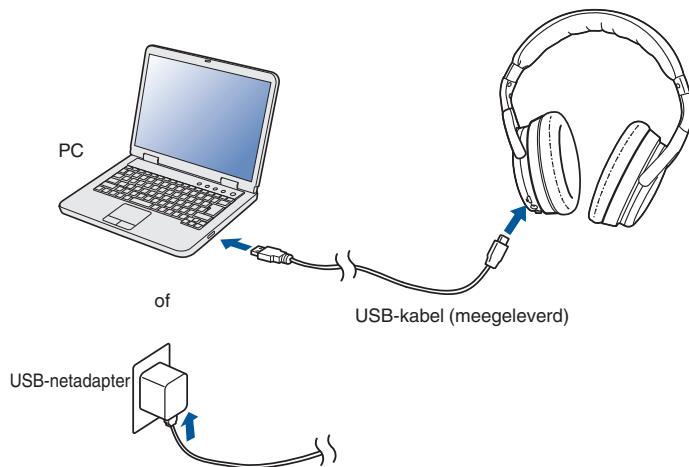
Hiermee maakt u verbinding met afspeelapparatuur via de bijgeleverde audiokabel. (☞ p. 8)

### 8 USB-poort (Micro-B)



## Laden / batterijstatus

Sluit de hoofdtelefoon aan op een computer of de USB-netadapter (apart verkrijgbaar) met de meegeleverde USB-kabel om de batterij te laden.



De oplaadstatus kan worden gecontroleerd via de oplaad-LED op de hoofdtelefoon.

Oplaadstatus	Kleur van de oplaad-LED	
Opladen	Rood	
Volledig geladen	Groen	



- Als u na aankoop de hoofdtelefoon voor het eerst gebruikt of als de resterende capaciteit van de oplaadbare batterij laag is, laad dan de batterij op.
- U kunt de hoofdtelefoon met de bijgeleverde audiokabel op een apparaat aansluiten om te genieten van muziek, zelfs als de batterij leeg is. (☞ p. 8)
- De ruisonderdrukingsfunctie kan gedurende ongeveer 30 uur worden gebruikt wanneer de batterij volledig is opgeladen.
- Het duurt ongeveer 2 uur om de oplaadbare batterij volledig op te laden als de batterij leeg is.
- De bruikbare tijd van de hoofdtelefoon verschilt afhankelijk van de temperatuur van de omgeving waarin deze wordt gebruikt en de gebruiksmethode.

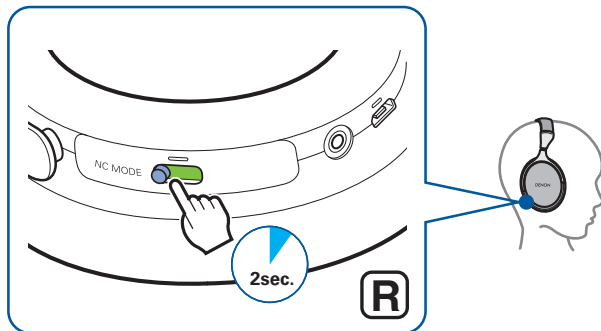
### OPMERKING

- Wanneer u de USB-kabel aansluit op de USB-poort, moet u ervoor zorgen dat de kabelaansluiting in het stopcontact past. Als u de aansluiting in het stopcontact forceert, kan dit schade veroorzaken.
- Het vermogen van de oplaaduitgang moet DC 5 V en 2,4 A zijn of lager.



## ■ Het resterende batterijvermogen controleren

De resterende capaciteit van de oplaadbare batterij kan worden gecontroleerd aan de hand van het aantal waarschuwingstonen of het aantal keren dat de oplaad-LED knippert. Schuif de schakelaar NC MODE naar links en houd deze ongeveer 2 seconden vast.



Aantal waarschuwingstonen	Aantal keren dat de oplaad-LED knippert	Resterende tijd van de oplaadbare batterij
Drie keer	Drie keer	Ca. 30 uur
Twee keer	Twee keer	Ca. 10 uur
Eén keer	Eén keer	Minder dan 1 uur



- Wanneer er nog weinig resterend batterijvermogen is, knippert de oplaad-LED met intervallen van ongeveer drie seconden en hoort u een meldingstoon.

## Dragen

Stel de schuifregelaar af naar de voorkeurslengte.



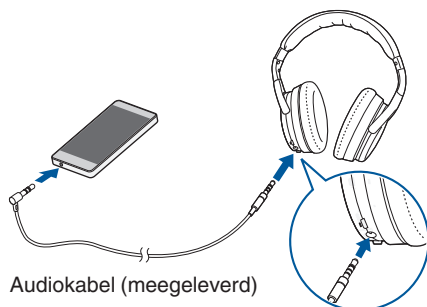
- Om geluid van de beste kwaliteit te horen, moet u ervoor zorgen dat de oorkussentjes goed zowel het linker- als het rechteroor bedekken. Als er een opening is tussen uw oren en de oorkussentjes van de hoofdtelefoon, zal er geluid wegstromen en worden het niveau van de lage tonen en de doeltreffendheid van de ruisonderdrukingsfunctie verminderd.

### OPMERKING

- Zorg dat uw vingers niet gekneld raken, bijv. in bewegende delen.
- Trek niet te krachtig aan de schuifregelaar.



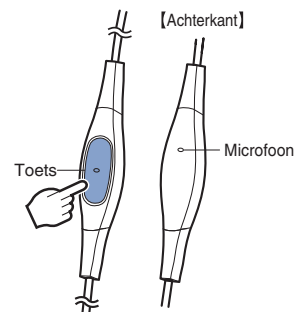
## De audiokabel aansluiten



- Gebruik de kabel om uw apparaat op de netspanning aan te sluiten en zelfs naar muziek te luisteren wanneer de oplaadbare batterij leeg is. In dit geval is de ruisonderdrukingsfunctie niet beschikbaar.

### ■ De audiokabel met de afstandsbedieningsmicrofoon gebruiken

Bij deze hoofdtelefoon worden een audiokabel en een audiokabel met afstandsbedieningsmicrofoon geleverd. Gebruik de audiokabel met de afstandsbedieningsmicrofoon voor aansluiting op afspelerapparaten die compatibel zijn met een afstandsbediening voor het afspelen en pauzeren van muziek en het ontvangen, voeren en beëindigen van telefoongesprekken.



#### Audio afspelen/pauzeren

Druk op de afstandsbedieningstoets.

#### Telefoongesprek beantwoorden/beëindigen

Druk bij een inkomend gesprek of tijdens een gesprek op de afstandsbedieningstoets.



- Ondersteunde bedieningen via de afstandsbediening kunnen verschillen, afhankelijk van het aangesloten apparaat. Ook werken microfoonbedieningen mogelijk niet correct.





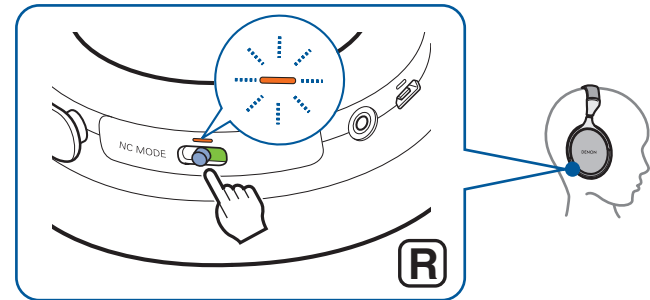
## Geluid van buitenaf verminderen (ruisonderdrukkingsfunctie)

Schakel de ruisonderdrukkingsfunctie in terwijl u naar muziek luistert om omgevingsgeluiden te beperken en u beter op uw muziek te concentreren. Deze hoofdtelefoon is uitgerust met drie ruisonderdrukkingsmodi die u naar behoefte voor de omringende omgeving kunt instellen. Probeer de ruisonderdrukkingsfunctie uit wanneer u niet naar muziek luistert, zodat u zich beter kunt concentreren in een rustige omgeving.

### ■ De ruisonderdrukkingsfunctie inschakelen

#### 1 Schuif de schakelaar NC MODE naar het midden.

De NC-LED knippert oranje en de ruisonderdrukkingsfunctie wordt ingeschakeld.



## ■ Van ruisonderdrukkingsmodus wisselen

### 1 Schuif de schakelaar NC MODE naar links terwijl de ruisonderdrukkingsfunctie is ingeschakeld.

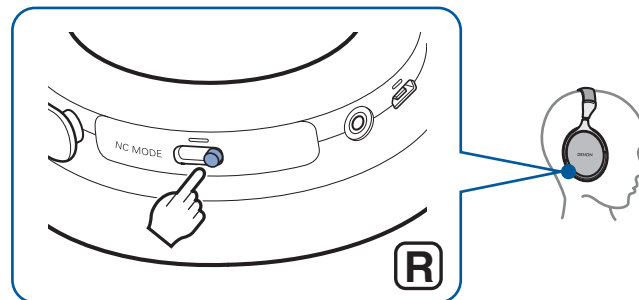
- De instelling verandert elke keer als u de schakelaar naar links schuift.

Instelling	LED-display (wordt herhaald)	Aantal waarschuwingstonen	Beschrijving
Vliegtuigmodus	Knippert eenmalig	Eén keer	De optimale modus voor in het vliegtuig.
Stadsmodus	Knippert tweemaal	Twee keer	De optimale modus voor in de trein of de bus of in stedelijk gebied.
Kantoormodus	Knippert drie keer	Drie keer	De optimale modus voor in relatief rustige ruimten.

## ■ De ruisonderdrukkingsfunctie en het apparaat uitschakelen

### 1 Schuif de schakelaar NC MODE naar rechts.

De NC-LED gaat uit en de ruisonderdrukkingsfunctie en het apparaat worden uitgeschakeld.



- Er wordt een kleine hoeveelheid stroom verbruikt, zelfs als de voeding is uitgeschakeld.



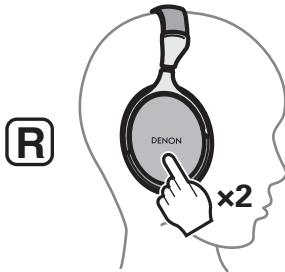
## Luisteren naar omgevingsgeluid (mengfunctie voor omgevingsgeluid)

Schakel de mengfunctie voor omgevingsgeluid in terwijl u naar muziek luistert om via de microfoon het omgevingsgeluid te vermengen met de muziek waarnaar u luistert. Het is handig om tijdens het luisteren naar muziek de omgevingsgeluiden ook te kunnen horen wanneer u luistert naar een aankondiging tijdens een vlucht of een gesprek voert met uw hoofdtelefoon op.

### ■ De mengfunctie voor omgevingsgeluid inschakelen

#### 1 Tik twee keer op het midden van het tiksensorpaneel.

U hoort 4 keer een waarschuwingstoon, de NC-LED gaat oranje branden en de mengfunctie voor omgevingsgeluid wordt ingeschakeld.



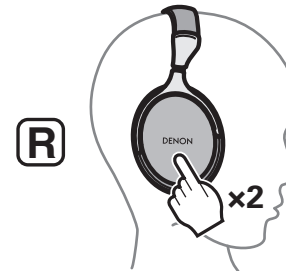
- Omgevingsgeluid wordt niet gemengd in het laagtonenbereik dat niet wordt aangetast door aankondigingen en gesprekken.

### ■ De mengfunctie voor omgevingsgeluid uitschakelen

#### 1 Tik twee keer op het midden van het tiksensorpaneel terwijl de mengfunctie voor omgevingsgeluid is ingeschakeld.

U krijgt een geluidsmelding, de NC LED begint opnieuw te knipperen en de mengfunctie voor omgevingsgeluid wordt uitgeschakeld.

- Afhankelijk van de ingestelde modus voor ruisonderdrukking klinkt de melding één keer (Vliegtuig-modus), twee keer (Stads-modus) of drie keer (Kantoor-modus).



- Schakel de mengfunctie voor omgevingsgeluid uit door de schakelaar NC MODE naar links te schakelen.



## Automatische stand-byfunctie

Om de batterij te sparen, wordt de hoofdtelefoon automatisch uitgeschakeld nadat er ten minste 10 minuten geen bedieningen zijn uitgevoerd of de hoofdtelefoon stilligt\*. De standaardinstelling voor de automatische stand-byfunctie is "Aan".

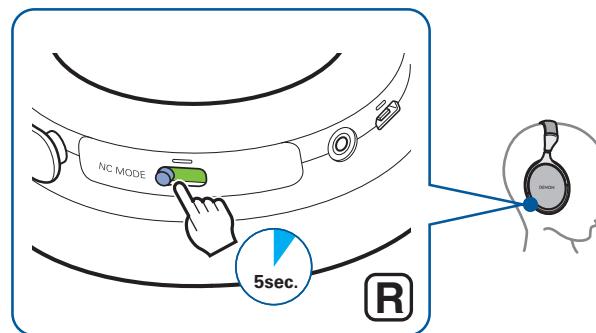
\* De hoofdtelefoon ligt stil wanneer deze op een oppervlak zoals een bureau is gelegd en volledig bewegingsloos is.

### ■ De automatische stand-byfunctie in- of uitschakelen

#### 1 Schuif de schakelaar NC MODE naar links en houd deze ongeveer 5 seconden vast.

U hoort een waarschuwingstoon en de automatische stand-by wordt in- of uitgeschakeld.

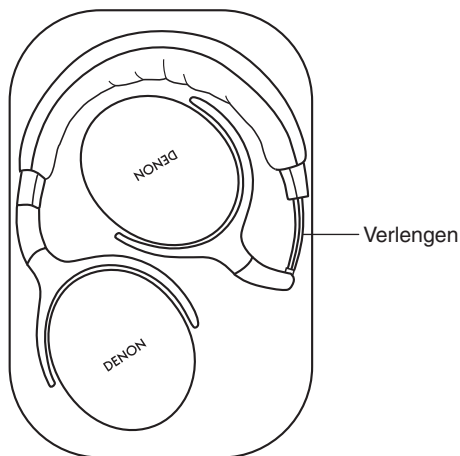
- Als de automatische stand-byfunctie wordt ingeschakeld: geluidsmelding ↷
- Als de automatische stand-byfunctie wordt uitgeschakeld: geluidsmelding ↶



## Informatie

### Opbergen in draagtas

Ontkoppel de kabel van de hoofdtelefoon en bewaar deze in de bijgeleverde draagtas, zoals hieronder afgebeeld.



#### OPMERKING

- Forceer deze niet in draagtas. Dit kan de hoofdtelefoon beschadigen.

### Automatische dimmerfunctie

Met de automatische dimmerfunctie wordt de LED gedimd wanneer de hoofdtelefoon verder wordt gekanteld dan de opgegeven hoek. Wanneer de hoofdtelefoon is ingeschakeld, wordt de led gedimd zodat mensen in uw omgeving geen last hebben van het felle licht. De LED gaat feller branden als de hoofdtelefoon horizontaal wordt gelegd tijdens het opladen enzovoort.



# Probleemoplossing

---

Controleer eerst het volgende.

1. Is alles goed aangesloten/verbonden?
2. Zijn de instructies in de handleiding juist gevolgd?
3. Wordt het verbonden apparaat op juiste wijze bediend?

Als de hoofdtelefoon niet goed werkt, kunt u hier naar het bijbehorende probleem zoeken.

Als het probleem hier niet wordt behandeld, kan er sprake zijn van een storing. Neem contact op met de zaak waar u de hoofdtelefoon hebt gekocht. Als het personeel van de zaak waar u de hoofdtelefoon hebt gekocht ook niet in staat is het probleem op te lossen, neem dan contact op met de klantendienst van Denon of met een reparatiecentrum bij u in de buurt.

## Apparaat wordt niet ingeschakeld/apparaat wordt automatisch uitgeschakeld

### Voeding wordt niet ingeschakeld.

- Als de oplaadbare batterij leeg is, sluit u de hoofdtelefoon met de meegeleverde USB-kabel op een netadapter of computer aan om de batterij op te laden. (🔍 p. 6)

### De hoofdtelefoon wordt automatisch uitgeschakeld.

- De automatische stand-byfunctie is ingeschakeld. In de automatische stand-bymodus wordt de hoofdtelefoon automatisch uitgeschakeld nadat deze minstens 10 minuten niet is bediend of stilligt (wanneer deze op een oppervlak zoals een bureau is gelegd en volledig bewegingsloos is). Schuif terwijl de automatische stand-bymodus is ingeschakeld de schakelaar NC MODE naar links en houd deze ongeveer 5 seconden vast om de automatische stand-bymodus uit te schakelen. (🔍 p. 12)



## Het apparaat kan niet worden geladen

### De hoofdtelefoon kan niet worden opgeladen.

- Controleer of de stekker goed in het stopcontact zit. (👉 p. 6)
- Zorg dat de meegeleverde USB-kabel goed op de hoofdtelefoon is aangesloten. (👉 p. 6)
- Controleer of de computer is ingeschakeld als de hoofdtelefoon op de computer via de USB-poort is aangesloten.

## Er is geen geluid hoorbaar

### Er is geen geluid hoorbaar.

- Controleer of het aangesloten apparaat aan is.
- Stel het volume van het aangesloten apparaat in op een geschikt niveau.
- Controleer of de bijgeleverde audiokabel op de juiste manier is aangesloten. (👉 p. 8)

## Het geluid is vervormd, lawaaierig of wordt afgeknapt of uitgeschakeld

### Het geluid is vervormd, lawaaierig of wordt afgeknapt of uitgeschakeld.

- Stel het volume van het aangesloten apparaat in op een geschikt niveau.



## Voorzorgsmaatregelen voor gebruik

---

- Lees de gebruiksaanwijzing van het apparaat dat u wilt verbinden.
- Controleer de volume-instellingen wanneer u de hoofdtelefoon gebruikt op openbaar vervoer of op publieke plaatsen en zorg dat u de mensen rondom u niet stoort.

## De hoofdtelefoon weggooien

---

De in deze hoofdtelefoon ingebouwde oplaadbare batterij kan worden gerecycled.

Neem contact op met de klantendienst van Denon voor details over het verwijderen van deze hoofdtelefoon.





## Technische gegevens

---

<b>Type:</b>	Dynamisch type
<b>Aandrijfeenheden:</b>	φ40 mm
<b>Ingangsimpedantie:</b>	16 Ω/ohm
<b>Geluidsdrukgevoeligheid:</b>	98 dB/mW
<b>Maximaal ingangssignaal:</b>	1.000 mW
<b>Weergavefrequentie:</b>	5 – 50.000 Hz
<b>Continue afspeeltijd (ruisonderdrukkingsfunctie aan):</b>	Ca. 30 uur
<b>Bedrijfstemperatuur:</b>	5 °C - 40 °C
<b>Voeding:</b>	DC 3,7 V (interne oplaadbare lithium-polymeer batterij)
<b>Gewicht:</b>	287 g

\* Veranderingen in technische gegevens en ontwerp voorbehouden.



**DENON®**

[www.denon.com](http://www.denon.com)

3520 10657 00ADA

Copyright © 2019 D&M Holdings Inc. All Rights Reserved.