

DENON[®]

AH-GC25NC

Kopfhörer mit Rauschunterdrückung

Bedienungsanleitung



Vorbereitung

Auspacken	3
Eigenschaften	4
Klangqualität	4
Funktionen	4
Bezeichnungen und Funktionen der Teile	5
Lädt/Batteriestatus	6
Wird getragen	7

Anschlüsse

Anschließen des Audiokabels	8
------------------------------------	----------

Bedienung

Unterdrückung von Umgebungsgeräuschen (Geräuschunterdrückungsfunktion)	9
Hören von Umgebungsgeräuschen (Umgebungsgeräusch- Mischfunktion)	11
Automatische Standby-Funktion	12
Informationen	13
Aufbewahrung in der Transporthülle	13
Automatische Dimmfunktion	13

Fehlersuche

Fehlersuche	14
Das Gerät lässt sich nicht einschalten / Das Gerät schaltet sich automatisch aus	14
Das Gerät kann nicht geladen werden	15
Es ist kein Ton zu hören	15
Der Klang ist verzerrt, rauscht oder wird unterbrochen	15

Anhang

Vorsichtsmaßnahmen beim Gebrauch	16
Entsorgung dieses Kopfhörers	16
Technische Daten	17




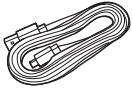




Vielen Dank, dass Sie sich für dieses Produkt entschieden haben.

Um einen fehlerfreien Betrieb sicherzustellen, lesen Sie diese Bedienungsanleitung bitte sorgfältig durch, bevor Sie das Gerät in Betrieb nehmen.

Auspacken

Überprüfen Sie, ob alle diese Teile vorhanden sind, bevor Sie dieses Gerät verwenden.

 <p>Kurzanleitung</p>	 <p>Sicherheitshinweise</p>	 <p>Audiokabel (ca. 1,3 m)</p>	 <p>Audiokabel (ca. 1,3 m) mit Fernbedienung inkl. Mikrofon</p>
 <p>USB-Kabel (Micro-B-Stecker, etwa 1,2 m)</p>	 <p>Gehäuse</p>	 <p>Zubehörbeutel</p>	



Eigenschaften

Klangqualität

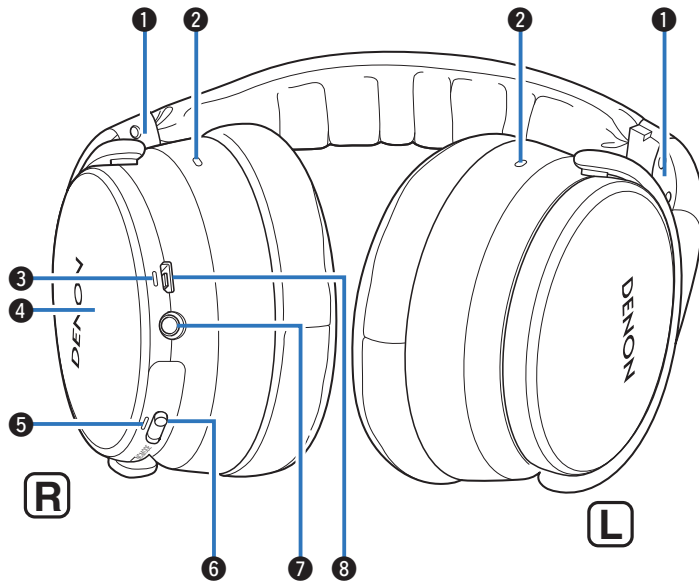
- Ausgestattet mit einem 40-mm FreeEdge-Treiber für die ideale Membranbewegung. Dies ermöglicht den Genuss von natürlichem, zartem Klang mit nur minimaler Verzerrung.

Funktionen

- Wenn die Geräuschunterdrückungsfunktion eingeschaltet ist, können Sie klaren Klang hören, selbst wenn Sie sich an einem lauten Ort befinden, wie beispielsweise in einem Zug. Ausgestattet mit drei Geräuschunterdrückungsmodi mit verschiedenen Effekten, die je nach Umgebung verwendet werden können.



Bezeichnungen und Funktionen der Teile



1 L/R-Anzeigen

2 Mikrofon mit Geräuschunterdrückung

3 Lade-LED

4 Tippsensorfeld

Tippen Sie das Feld es leicht mit Ihrem Finger an, um die Umgebungsgeräusch-Mischfunktion abwechselnd ein- und auszuschalten. (☞ S. 11)

5 NC (Noise Cancel) -LED

6 Bedienschalter (NC MODE)

- Zeigt die verbleibende Akkuleistung an. (☞ S. 7)
- Stellt die Geräuschunterdrückungsfunktion ein. (☞ S. 9)
- Schaltet das Gerät aus. (☞ S. 10)
- Stellt die automatische Standby-Funktion ein. (☞ S. 12)

7 Stereo-Minibuchse (2,5 mm)

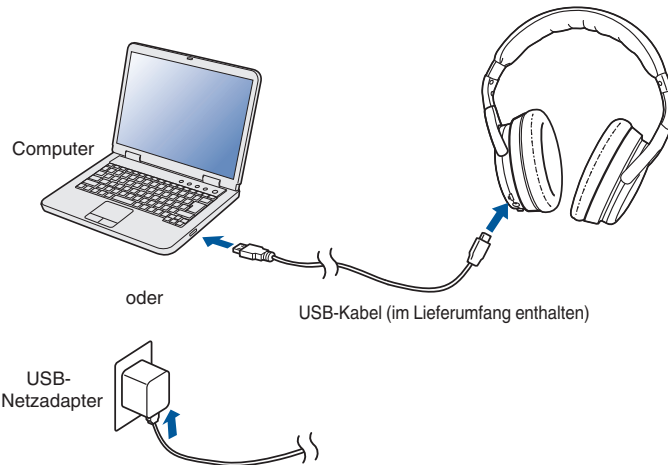
Schließt den Kopfhörer mit dem im Lieferumfang enthaltenen Audiokabel an Wiedergabegeräte an. (☞ S. 8)

8 USB-Anschluss (Micro-B)





Lädt/Batteriestatus

Verbinden Sie den Kopfhörer mithilfe des im Lieferumfang enthaltenen USB-Kabels mit einem Computer oder einem USB-Netzadapter (separat erhältlich), um den Akku aufzuladen.



Der Ladestatus kann über die Lade-LED am Kopfhörer überprüft werden.

Ladestatus	Farbe der Lade-LED	
Laden	Rot	
Voll aufgeladen	Grün	



- Wenn Sie den Kopfhörer zum ersten Mal nach dem Kauf verwenden oder die verbleibende Akkuleistung niedrig ist, laden Sie den Akku auf.
- Sie können den Kopfhörer mit dem im Lieferumfang enthaltenen Audiokabel an ein Gerät anschließen, um Musik zu hören, selbst wenn der Akku leer ist. (S. 8)
- Die Geräuschunterdrückungsfunktion kann ca. 30 Stunden lang benutzt werden, wenn die Batterie vollständig geladen ist.
- Ein vollständiger Ladevorgang des Akkus ohne verbleibende Batterieladung dauert ca. 2 Stunden.
- Die Betriebszeit des Kopfhörers kann je nach Temperatur der Betriebsumgebung variieren und hängt außerdem von der jeweiligen Verwendungsweise ab.

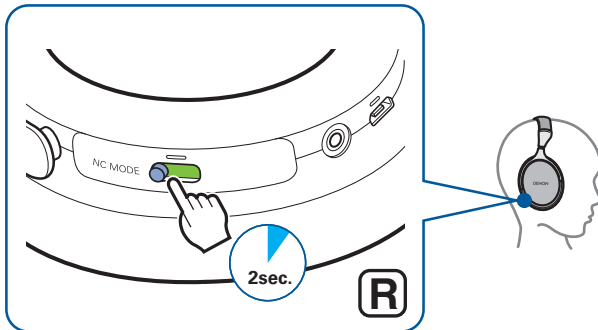
HINWEIS

- Wenn Sie das USB-Kabel an den USB-Anschluss anschließen, achten Sie darauf, dass der Kabelstecker mit der Form der Buchse übereinstimmt. Wenn Sie versuchen, den Stecker mit Gewalt in die Buchse zu zwingen, können sowohl der Stecker als auch die Buchse beschädigt werden.
- Die Nennwerte der Ladeleistung sollten 5 V DC, 2,4 A oder weniger betragen.



■ Überprüfen des Restladestands

Die verbleibende Akkuleistung wird durch die Anzahl der Warntöne oder die Anzahl der Blinksignale der Lade-LED angezeigt. Schieben Sie den Schalter NC MODE für etwa 2 Sekunden nach links.



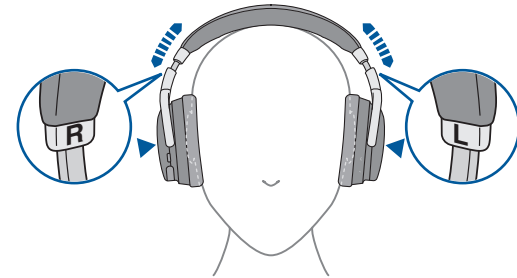
Anzahl der Warntöne	Anzahl, wie oft die Lade-LED blinkt	Verbleibende Akkuleistung
Dreimal	Dreimal	ca. 30 Stunden
Zweimal	Zweimal	ca. 10 Stunden
Einmal	Einmal	Weniger als 1 Stunde



- Wenn die verbleibende Akkuleistung gering ist, blinkt die Lade-LED in einem Intervall von ca. 3 Sekunden, während ein Warnton ertönt.

Wird getragen

Stellen Sie den Schieber auf die gewünschte Länge ein.



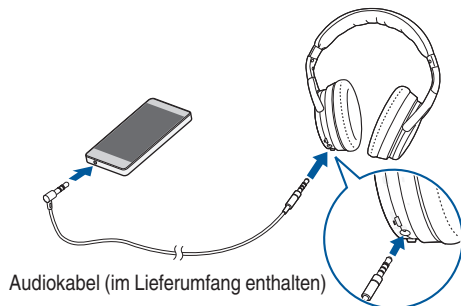
- Um Klang in bester Qualität zu hören, achten Sie darauf, dass die Ohrpolster beide Ohren richtig bedecken. Falls es einen Abstand zwischen Ihren Ohren und den Ohrpolstern des Kopfhörers gibt, dringen Geräusche hindurch, und der Basspegel sowie die Wirksamkeit der Geräuschunterdrückungsfunktion sind verringert.

HINWEIS

- Achten Sie darauf, dass Sie Ihre Finger oder andere Körperteile nicht in den beweglichen Teilen einklemmen.
- Ziehen Sie nicht mit Gewalt an dem Schieber.



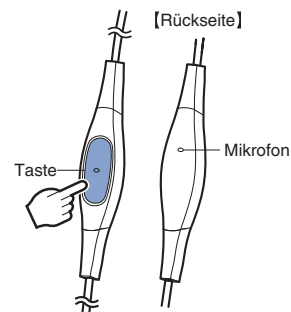
Anschließen des Audiokabels



- Verwenden Sie das Kabel, um auch bei leerem Akku eine Verbindung herzustellen und Musik von Ihrem Gerät zu hören. In diesem Fall ist die Geräuschunterdrückungsfunktion nicht verfügbar.

■ Verwendung des Audiokabels mit Fernbedienung inkl. Mikrofon

Ein Audiokabel sowie ein Audiokabel mit einer Fernbedienung inkl. Mikrofon sind im Lieferumfang dieses Kopfhörers enthalten. Verwenden Sie das Audiokabel mit der Fernbedienung inkl. Mikrofon zum Anschließen an mit einer Fernbedienung kompatible Wiedergabegeräte, um Musik wiederzugeben und zu unterbrechen, sowie um Telefonanrufe zu empfangen, zu tätigen und aufzulegen.



Audio-Wiedergabe/Pause

Drücken Sie die Taste der Fernbedienung.

Telefonanruf annehmen / auflegen

Drücken Sie die Taste der Fernbedienung, wenn ein Anruf eingeht oder während Sie telefonieren.



- Die Bedienvorgänge, die über die Fernbedienung möglich sind, können je nach verbundenem Gerät unterschiedlich sein, und der Mikrofonbetrieb funktioniert möglicherweise nicht richtig.



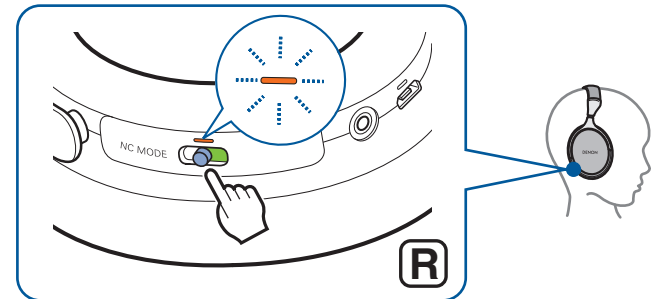
Unterdrückung von Umgebungsgeräuschen (Geräuschunterdrückungsfunktion)

Schalten Sie die Geräuschunterdrückungsfunktion ein, während Sie Musik hören, um Umgebungslärm zu reduzieren und sich besser auf Ihre Musik konzentrieren zu können. Dieser Kopfhörer ist mit drei Geräuschunterdrückungsmodi ausgestattet, die je nach Bedarf für die entsprechende Umgebung eingestellt werden können. Versuchen Sie, die Geräuschunterdrückungsfunktion zu verwenden, wenn Sie keine Musik hören, damit Sie sich in ruhiger Umgebung besser konzentrieren können.

■ Einschalten der Geräuschunterdrückungsfunktion

1 Schieben Sie den Schalter NC MODE in die Mitte.

Die NC-LED blinkt orange und die Geräuschunterdrückungsfunktion wird eingeschaltet.



■ Wechseln des Geräuscherdrückungsmodus

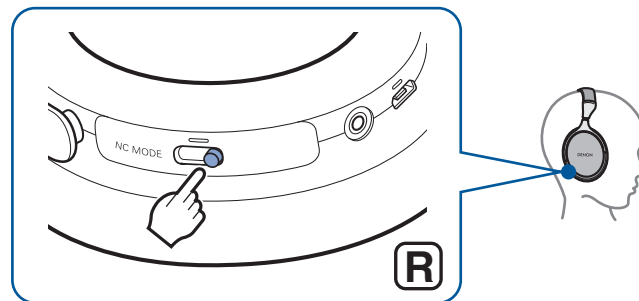
1 Schieben Sie den Schalter NC MODE nach links, während die Geräuscherdrückungsfunktion eingeschaltet ist.

- Die Einstellung ändert sich jedes Mal, wenn Sie den Schalter nach links schieben.

Einstellung	LED-Anzeige (wiederholt)	Anzahl der Warntöne	Beschreibung
Flugzeug-Modus	Blinkt einmal	Einmal	Der optimale Modus für die Verwendung im Flugzeug.
Stadt-Modus	Blinkt zweimal	Zweimal	Der optimale Modus für die Verwendung in Bahnen oder Bussen oder in Stadtgebieten.
Büro-Modus	Blinkt dreimal	Dreimal	Der optimale Modus für die Verwendung in relativ ruhigen Räumen.

■ Ausschalten der Geräuscherdrückungsfunktion und des Gerätes

1 Schieben Sie den Schalter NC MODE nach rechts. Die NC-LED erlischt und die Geräuscherdrückungsfunktion sowie das Gerät werden ausgeschaltet.



- Selbst bei ausgeschaltetem Gerät wird eine geringe Menge an Strom verbraucht.



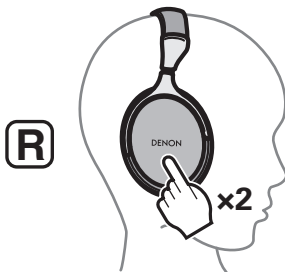
Hören von Umgebungsgeräuschen (Umgebungsgeräusch-Mischfunktion)

Schalten Sie die Umgebungsgeräusch-Mischfunktion ein, während Sie Musik hören, um das Mikrophon dazu zu verwenden, die Umgebungsgeräusche unter die Musik zu mischen, die Sie hören. Das Genießen von Musik, während Sie gleichzeitig die Umgebungsgeräusche hören können, ist nützlich, wenn Sie auf Ansagen im Flugzeug achten oder sich mit aufgesetztem Kopfhörer unterhalten.

■ Einschalten der Umgebungsgeräusch-Mischfunktion

1 Tippen Sie zweimal auf die Mitte des Tippsensorfeldes.

Es ertönen 4 Warntöne, die NC-LED leuchtet orange und die Umgebungsgeräusch-Mischfunktion wird eingeschaltet.



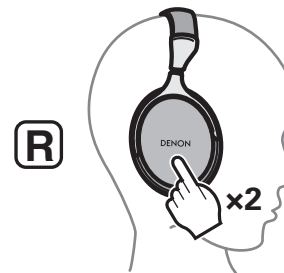
- Umgebungsgeräusche werden nicht unter den niedrigen Bereich gemischt, der nicht durch Ansagen und Unterhaltungen beeinträchtigt wird.

■ Ausschalten der Umgebungsgeräusch-Mischfunktion

1 Tippen Sie zweimal auf die Mitte des Tippsensorfeldes, während die Umgebungsgeräusch-Mischfunktion eingeschaltet ist.

Ein Warnton ertönt, die NC LED beginnt wieder zu blinken und die Umgebungsgeräusch-Mischfunktion wird ausgeschaltet.

- Abhängig von der Geräuschunterdrückungsmodus-Einstellung ertönt der Warnton einmal (Flugzeug-Modus), zweimal (Stadt-Modus) oder dreimal (Büro-Modus).



- Schieben Sie den Schalter NC MODE nach links, um die Umgebungsgeräusch-Mischfunktion auszuschalten.



Automatische Standby-Funktion

Um zu verhindern, dass sich der Akku entlädt, wird der Kopfhörer automatisch ausgeschaltet, nachdem mindestens 10 Minuten lang keine Bedienvorgänge durchgeführt wurden oder wenn er mindestens 10 Minuten lang stationär* ist. Die Standardeinstellung für die automatische Standby-Funktion ist "Ein".

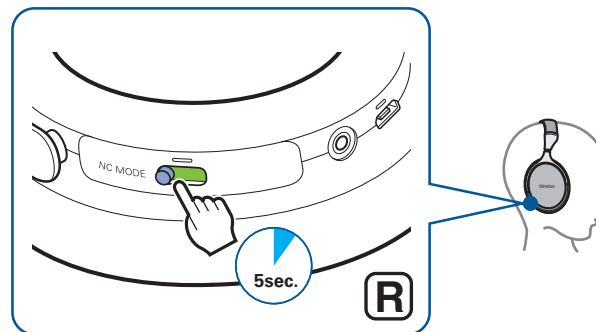
* Der Kopfhörer ist stationär, wenn er auf einer Oberfläche, wie z. B. einem Schreibtisch, abgelegt wurde und überhaupt nicht bewegt wird.

■ Ein- und Ausschalten der automatischen Standby-Funktion

1 Schieben Sie den Schalter NC MODE für etwa 5 Sekunden nach links.

Ein Warnton ertönt und die automatische Standby-Funktion wechselt zwischen ein und aus.

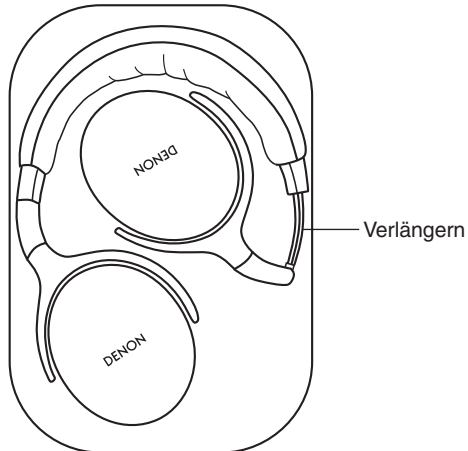
- Wenn die automatische Standby-Funktion eingeschaltet wird:
Warnton ↶
- Wenn die automatische Standby-Funktion ausgeschaltet wird:
Warnton ↷



Informationen

Aufbewahrung in der Transporthülle

Ziehen Sie das Kabel vom Kopfhörer ab und bewahren Sie ihn in der mitgelieferten Tragetasche auf, wie unten gezeigt.



HINWEIS

- Quetschen Sie ihn nicht in die Tragetasche. Dadurch könnte der Kopfhörer beschädigt werden.

Automatische Dimmfunktion

Die automatische Dimmfunktion ändert die LED-Helligkeit, wenn der Kopfhörer über den festgelegten Winkel hinaus geneigt wird. Wenn Sie den Kopfhörer tragen, wird die LED gedimmt, so dass die Leute um Sie herum nicht durch die Helligkeit gestört werden. Die Helligkeit wird erhöht, wenn der Kopfhörer beim Aufladen usw. horizontal abgelegt wird.



Fehlersuche

Überprüfen Sie zunächst das Folgende.

1. Wurden alle Verbindungen richtig vorgenommen?
2. Wurden die Anweisungen in der Anleitung richtig befolgt?
3. Wird das verbundene Gerät richtig bedient?

Wenn der Kopfhörer nicht richtig funktioniert, überprüfen Sie hier das entsprechende Problem.

Wenn das Problem hier nicht aufgeführt ist, könnte es sich um eine Fehlfunktion handeln. Wenden Sie sich an das Geschäft, in dem Sie den Kopfhörer erworben haben. Wenn die Angestellten in dem Geschäft, in dem Sie den Kopfhörer erworben haben, ebenfalls nicht wissen, wie das Problem zu lösen ist, wenden Sie sich an das Kundendienstzentrum von Denon oder Ihre nächste Reparaturwerkstatt.

Das Gerät lässt sich nicht einschalten / Das Gerät schaltet sich automatisch aus

Das Gerät lässt sich nicht einschalten.

- Wenn der Akku leer ist, schließen Sie den Kopfhörer mithilfe des im Lieferumfang enthaltenen USB-Kabels an einen Netzadapter oder einen Computer an, um den Akku aufzuladen. (☞ S. 6)

Das Gerät schaltet sich automatisch aus.

- Die automatische Standby-Funktion wurde aktiviert. Im automatischen Standby-Modus schaltet sich der Kopfhörer automatisch aus, nachdem mindestens 10 Minuten lang keine Bedienvorgänge durchgeführt wurden oder wenn er sich mindestens 10 Minuten lang an einem Ort befindet (wenn er auf einer Oberfläche, wie z. B. einem Schreibtisch, abgelegt wurde und überhaupt nicht bewegt wird). Schieben Sie den Schalter NC MODE für etwa 5 Sekunden nach links, während der automatische Standby-Modus eingeschaltet ist, um diesen auszuschalten. (☞ S. 12)



Das Gerät kann nicht geladen werden

Der Kopfhörer kann nicht geladen werden.

- Prüfen Sie, ob der Netzstecker fest in der Steckdose sitzt. (👉 S. 6)
- Stellen Sie sicher, dass das im Lieferumfang enthaltene USB-Kabel richtig in den Kopfhörer eingesteckt ist. (👉 S. 6)
- Wenn der Kopfhörer über den USB-Anschluss mit dem Computer verbunden ist, überprüfen Sie, ob der Computer eingeschaltet ist.

Es ist kein Ton zu hören

Es ist kein Ton zu hören.

- Stellen Sie sicher, dass das angeschlossene Gerät eingeschaltet ist.
- Stellen Sie die Lautstärke des angeschlossenen Geräts auf einen angemessenen Pegel ein.
- Stellen Sie sicher, dass das mitgelieferte Audiokabel ordnungsgemäß angeschlossen ist. (👉 S. 8)

Der Klang ist verzerrt, rauscht oder wird unterbrochen

Der Klang ist verzerrt, rauscht oder wird unterbrochen.

- Stellen Sie die Lautstärke des angeschlossenen Geräts auf einen angemessenen Pegel ein.



Vorsichtsmaßnahmen beim Gebrauch

- Lesen Sie die Bedienungsanleitung des zu verbindenden Geräts.
- Achten Sie auf die Lautstärke des Kopfhörers, wenn Sie ihn in öffentlichen Verkehrsmitteln oder an einem öffentlichen Ort benutzen, um niemanden zu stören.

Entsorgung dieses Kopfhörers

Der in diesem Kopfhörer enthaltene aufladbare Akku kann der Wiederverwertung zugeführt werden.

Bitte Sie das Kundendienstzentrum von Denon um Informationen bezüglich der Entsorgung dieses Kopfhörers.



Technische Daten

Typ:	Dynamischer Typ
Treibereinheiten:	φ40 mm
Eingangsimpedanz:	16 Ω/Ohm
Schalldruckempfindlichkeit:	98 dB/mW
Maximaler Eingang:	1.000 mW
Wiedergabe-Frequenzen:	5 – 50.000 Hz
Durchgehende Wiedergabezeit (Geräuschunterdrückungsfunktion eingeschaltet):	ca. 30 Stunden
Betriebstemperaturbereich:	5 °C bis 40 °C
Stromversorgung:	3,7 V Gleichstrom (eingebauter Lithium-Polymer-Akku)
Gewicht:	287 g

* Änderung der technischen Angaben und des Designs zum Zwecke der Verbesserung ohne Ankündigung vorbehalten.



DENON®

www.denon.com

3520 10657 00ADA

Copyright © 2019 D&M Holdings Inc. All Rights Reserved.