

DENON[®]

AH-GC30

Trådlösa over-ear-hörlurar med brusreducering

Bruksanvisning



Förberedelse

Packa upp	4
Egenskaper	5
Ljudkvalitet	5
Funktioner	5
Telefonsamtal	6
Delarnas namn och funktioner	7
Laddning/batteristatus	8
Användning	10
Växla till röstvägledningsläge	11

Anslutningar

Bluetooth-användning	13
Parkoppling	13
Ansluta	13
1: Ansluta hörlurarna för första gången	14
2: Ansluta sammankopplade enheter igen	16
Ansluta flera Bluetooth-enheter samtidigt (Multipoint-funktion)	17
Ansluta till en dator via USB	19

Användning

Lyssna på musik	20
Lyssna på musik med en Bluetooth-anslutning	20
Lyssna på musik via en ljudkabel	22
Lyssna på musik från en dator via USB	23
Minska brus från omgivningen (brusreduceringsfunktion)	25
Lyssna på omgivningsljud (mixfunktion för omgivningsljud)	27
Hålla telefonsamtal	28
Ringa ett samtal	28
Besvara ett inkommande samtal	28
Avsluta ett samtal	28
Använda väntkopplingsfunktionen	29
Ignorera ett inkommande samtal	29
Växla ett samtal från hörlurarna till mobiltelefonen	29
Andra telefonfunktioner	30
Stänga av strömmen	30
Automatisk väntelägesfunktion	31
Information	32
Ljuduppspelning och telefonsamtal på Bluetooth-enhet	32
Förvaring i bärväskan	32
Radera sammankopplingsinformation	33
Automatisk dimmerfunktion	33



Felsökning

Felsökning	34
Strömmen slås inte på/strömmen slås av automatiskt	34
Enheten kan inte laddas	35
Inget ljud hörs	35
Ljudet är förvrängt, brusigt eller klipper	35
Kan inte spela media via Bluetooth	36
Kan inte ringa ett samtal	37

Bilaga

Försiktighetsåtgärder vid användning	38
Kassering av dessa hörlurar	39
Varumärkesinformation	39
Specifikationer	40



Tack för att du köpt denna produkt.

För att använda produkten på rätt sätt ska du läsa bruksanvisningen noggrant innan du använder den.

Packa upp

Kontrollera att följande finns innan du använder denna enhet.

 <p>Snabbstartsguide</p>	 <p>Säkerhetsinstruktioner</p>	 <p>Ljudkabel (cirka 1,3 m)</p>	 <p>Ljudkabel (cirka 1,3 m) med fjärrkontrollsmikrofon</p>
 <p>USB-kabel (Sladd med Micro-B-kontakt, cirka 1,2 m)</p>	 <p>Bärväska</p>	 <p>Tillbehörsfodral</p>	



Egenskaper

Ljudkvalitet

- Utrustade med 40 mm Free Edge-drivsteg för optimal pistongrörelse. Detta ger en naturlig och finkänslig ljudåtergivning utan förvrängning.
- Dessa hörlurar är kompatibla med en mängd olika kodekar, inklusive de högkvalitativa ljudkodekarna aptX HD, AAC och SBC. Dessa hörlurar väljer automatiskt optimalt kodek för din Bluetooth-enhet (mobiltelefon eller surfplatta) så du kan njuta av trådlös ljudåtergivning med hög kvalitet.

Funktioner

- Du kan njuta av trådlös musik genom att ansluta dessa hörlurar till din Bluetooth-enhet. Uppspelningsfunktioner och volymjusteringar kan aktiveras för den sammankopplade ljudenheten med hörlurarna.
- När brusreduceringsfunktionen är aktiverad går det att lyssna på klart ljud även om du befinner dig på en bullrig plats, t.ex. på ett tåg. Utrustade med tre brusreduceringslägen med olika effekter för användning efter behov i olika omgivningar.
- Du kan ansluta till en ljudenhet utan Bluetooth via den medföljande kabeln ifall att Bluetooth inte är tillåtet eller om batteriet tar slut. Den medföljande ljudkabeln med fjärrkontrollsmikrofon är kompatibel med åtgärder och samtal på uppspelningsenheter.
- Anslut till en dator med medföljande USB-kabel för att njuta av högkvalitativ musik från din dator. Musik kan spelas upp från datorn även när hörlurarna laddas, vilket innebär att musiken kan avnjutas utan att du behöver oroa dig för att batterierna ska ta slut.

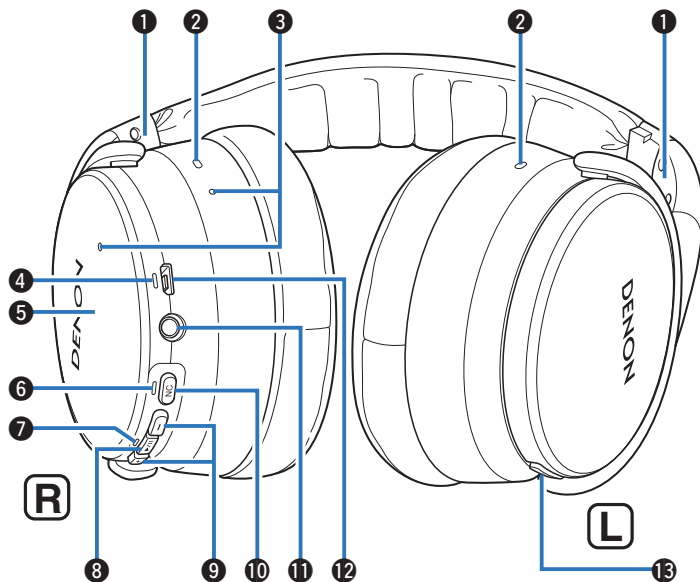


Telefonsamtal

- Du kan även ringa handsfreesamtal genom att koppla samman dessa hörlurar med en Bluetooth-kompatibel mobiltelefon. Utrustade med Qualcomm® cVc™-teknik som undertrycker ekon och möjliggör telefonsamtal med lågt brus.



Delarnas namn och funktioner



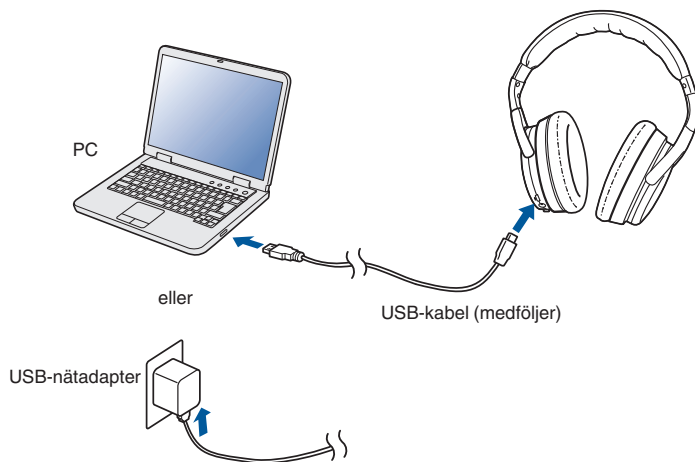
- 1 V/H-indikatorer
- 2 Brusreduceringsmikrofon
- 3 Mikrofoner för samtal

- 4 Laddningsindikator
- 5 Trycksensorpanel
Tryck lätt med fingret för att slå av och på mixfunktionen för omgivningsljud. (☞ s. 27)
- 6 NC (brusreducering)-indikator
- 7 Bluetooth-indikator
- 8 Kontrollknapp (▶/||)
 - Kopplar samman hörlurarna med Bluetooth-enheter. (☞ s. 14)
 - Ansluter till Bluetooth-enheter. (☞ s. 16)
 - Slår av strömmen. (☞ s. 30)
 - Utför uppspelningsåtgärder. (☞ s. 20)
- 9 Volymknappar (+/-) (☞ s. 21)
- 10 Knapp för brusreduceringsfunktion (NC)
Ställer in brusreduceringsfunktionen. (☞ s. 25)
- 11 Stereominikontakt (2,5 mm)
Ansluter till uppspelningsenheter via den medföljande ljudkabeln. (☞ s. 22)
- 12 USB-port (Micro-B)
- 13 Samtalsknapp
 - Visar återstående batteriladdning. (☞ s. 9)
 - Styr samtalsfunktioner på mobiltelefoner sammankopplade via Bluetooth. (☞ s. 28)



Laddning/batteristatus

Anslut hörlurarna till en dator eller en USB-nätadapter (säljs separat) med den medföljande USB-kabeln för att ladda batteriet.



Laddningsstatusen kan kontrolleras via hörlurarnas laddningsindikator.

Laddningsstatus	Laddningsindikatorns färg	
Ladda	Röd	
Fulladdade	Grön	



- När hörlurarna används för första gången efter inköpet eller när den återstående batteriladdningen är låg måste batteriet laddas.
- Du kan ansluta hörlurarna till en enhet med den medföljande ljudkabeln för att lyssna på musik även om batteriet är urladdat. (☞ s. 22)
- Hörlurarna kan användas för musikuppspelning i ungefär 20 timmar på när de är fullt laddade.
- Det tar cirka 2 timmar att ladda det laddningsbara batteriet fullt från ingen laddning alls.
- Du kan lyssna på musik från en sammankopplad Bluetooth-enhet eller tala i telefon även under laddning. I detta fall kan det uppstå brus i ljudet från hörlurarna beroende på typen av dator.
- När USB-kabeln är ansluten till denna enhet kommer hörlurarna att kopplas från Bluetooth och gå till laddningsläge. Återanslut till Bluetooth för att starta Bluetooth-uppspelning igen. (☞ s. 13)
- Hur länge hörlurarna kan användas varierar beroende omgivningstemperaturen där de används och hur de används.

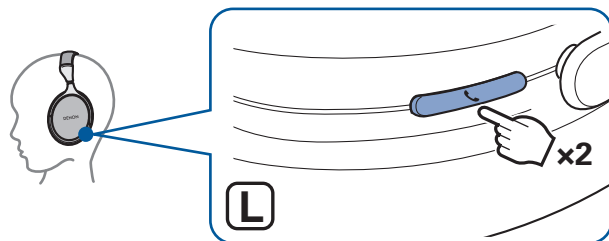
OBSERVERA

- När man ansluter USB-kabeln till USB-porten ska man se till att matcha kabelkontakten med formen på uttaget. Om man tvingar in kontakten i anslutningen kan det uppstå skador.
- Märkeffekten vid laddning ska vara DC (likström) 5 V, 2,4 A eller mindre.



■ Kontrollera återstående batteriladdning

Batteriets återstående laddning kan kontrolleras via antalet ljudsignaler eller röstvägledning. Den kan också kontrolleras via antalet gånger som laddningsindikatorn blinkar. Tryck ner ►/||-knappen i ungefär 2 sekund för att slå på strömmen, och tryck därefter på samtalsknappen två gånger om inget samtal pågår.



- När den resterande batteriladdningen börjar bli låg blinkar laddningsindikatorn i 3-sekundersintervaller och en ljudsignal hörs.
- Du kan också kontrollera den återstående batteriladdningen via en iPhone. (*)
* Den återstående laddningen kan visas i procent (%) på en iPhone, men detta är ett ungefärligt värde.

Antalet ljudsignaler	Antalet gånger som laddningsindikatorn blinkar	Återstående tid hos laddningsbart batteri
Fyra gånger	Fyra gånger	Ungefär 20 timmar
Tre gånger	Tre gånger	Ungefär 10 timmar
Två gånger	Två gånger	Ungefär 5 timmar
En gång	En gång	Mindre än 1 timme



Användning

Justera skjutreglaget till önskad längd.



- För att kunna höra ljud med bästa möjliga kvalitet ska man vara noga med att öronkuddar sitter korrekt över både vänster och höger öron. Om hörlurarnas örondynor inte sitter tätt mot öronen läcker ljudet ut, och basnivån samt brusreduceringsfunktionens effektivitet reduceras.

OBSERVERA

- Var noga med att inte dina fingrar fastnar etc. i rörliga delar.
- Dra inte för kraftigt i skjutreglaget.



Växla till röstvägledningsläge

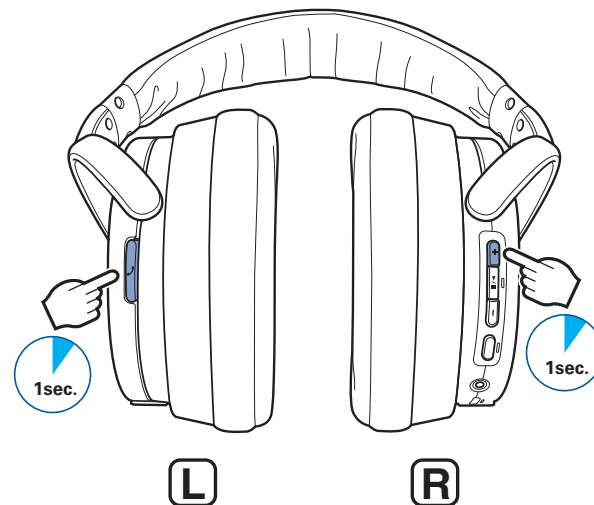
Du aviseras när en funktion genomförs korrekt via röstvägledningen eller en ljudsignal.

Du kan växla till röstvägledning på önskat språk eller endast använda en ljudsignal som vägledning.

- 1 När strömmen är på och inget samtal pågår, tryck på samtalsknappen och volymknappen “+” och håll dem intryckta samtidigt i ungefär 1 sekund.**

När knapparna trycks ned växlas alternativen mellan språken för röstvägledning eller endast ljudsignaler i följande ordning.

Engelska / Japanska / Tyska / Franska / Italienska / Spanska / Kinesiska / Ljudsignaler (Standard: Engelska)



2 Släpp upp knapparna när alternativen har växlat till din önskade inställning.

Detta fastställer inställningen för röstvägledning.

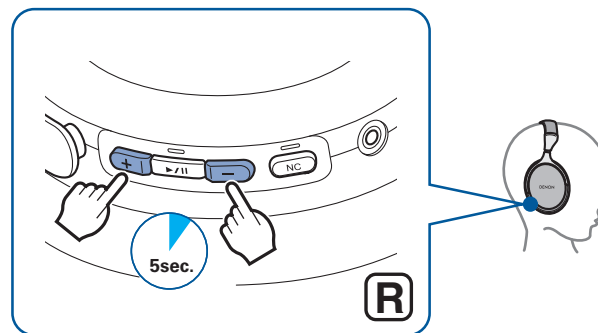
■ Justera volymen för röstvägledning

Röstvägledningens volym kan justeras mellan 3 olika nivåer.

1 Tryck ner volymknapparna “+” och “-” i ungefär 5 sekunder.

En ljudsignal hörs och röstvägledningens volym ändras enligt följande ordning. Upprepa steg 1 tills önskad volym har valts.

Medel / Hög / Låg (Standard: Medel)



Bluetooth-användning

Du kan njuta av att lyssna på musik trådlöst genom att ansluta hörlurarna till din Bluetooth-enhet.

Parkoppling

Sammankoppling (registrering) måste göras för att ansluta en Bluetooth-enhet till hörlurarna. När du använder Bluetooth för första gången måste du sammankoppla hörlurarna och din Bluetooth-enhet så att de kan kommunicera med varandra. När en Bluetooth-enhet väl har sammankopplats med dina hörlurar behöver du inte utföra sammankopplingen igen för framtida Bluetooth-anslutningar med den enheten.



- Enheterna behöver sammankopplas igen under följande omständigheter.
 - När 9 eller fler enheter har sammankopplats med hörlurarna
Dessa hörlurar kan lagra sammankopplingsinformation från max 8 enheter. När 9 eller fler enheter har sammankopplats skriver den nya sammankopplingsinformationen över den befintliga sammankopplingsinformationen i ordning, med den äldsta först.
- Flera Bluetooth-enheter kan inte spelas upp samtidigt.

Ansluta

Du kan ansluta Bluetooth-enheter på två olika sätt:

1

Ansluta till hörlurarna för första gången
(👉 s. 14)

2

Ansluta sammankopplade enheter igen (👉 s. 16)



1: Ansluta hörlurarna för första gången

Kontrollera att hörlurarna inte är anslutna till någon Bluetooth-enhet innan du upprättar en sammankoppling.

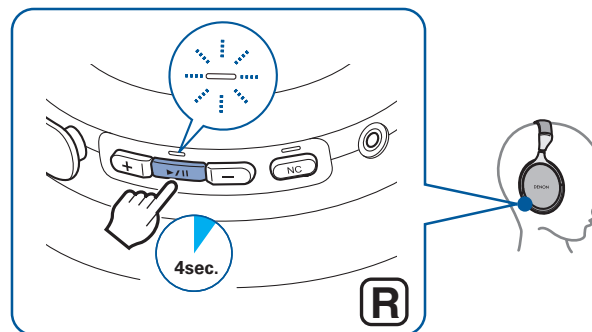
1 Aktivera Bluetooth-funktionen på din Bluetooth-enhet.

- Mer information finns i bruksanvisningen för Bluetooth-enheten som du vill ansluta.



2 När strömmen är på, tryck ner ►/||-knappen i ungefär 4 sekunder.

Bluetooth-indikatorn tänds och blinkar sedan i 1-sekundsintervaller när hörlurarna går till sammankopplingsläget.



- Strömmen till hörlurarna slås på genom att trycka ner ►/||-knappen i ungefär 2 sekund. Fortsätt att hålla ner knappen.
- Om Bluetooth-indikatorn inte lyser även om ►/||-knappen är nedtryckt är det laddningsbara batteriet helt urladdat. Ladda batteriet. (☞ s. 8)



3 Välj "DENON AH-GC30" i listan över enheter som visas på skärmen på din Bluetooth-enhet.

När sammankopplingen är slutförd och Bluetooth-anlutningen har upprättats, lyser Bluetooth-indikatorn i ungefär 5 sekunder.



4 Spela upp musik på Bluetooth-enheten.

Musik som spelas upp på den anslutna Bluetooth-enheten hörs från hörlurarna.



- Om strömmen är på ska du trycka ner ►/||-knappen i ungefär 3 sekunder för att slå av strömmen innan sammankopplingen utförs.
- Hörlurarnas sammankopplingsläge avbryts om sammankopplingen inte har genomförts inom 3 minuter. I detta fall ska du trycka ner ►/||-knappen i ungefär 3 sekunder för att slå av strömmen och sedan sammankoppla enheterna igen.
- Om du uppmanas att ange en PIN-kod (lösenkod), ange "0000" (fyra nollor).



2: Ansluta sammankopplade enheter igen

Kontrollera att hörlurarna inte är anslutna till någon Bluetooth-enhet innan du upprättar en anslutning.

1 Aktivera Bluetooth-funktionen på din Bluetooth-enhet.

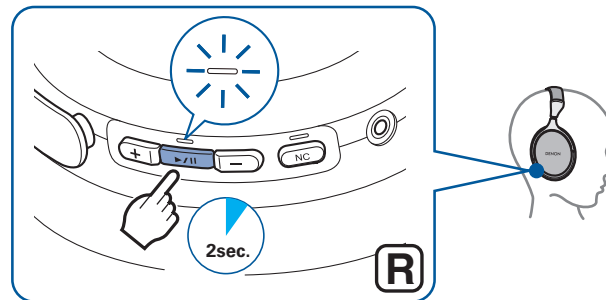
- Mer information finns i bruksanvisningen för Bluetooth-enheten som du vill ansluta.



2 När strömmen är av, tryck ner ►/||-knappen i ungefär 2 sekund.

Bluetooth-indikatorn blinkar i ungefär 1,5 sekunder och hörlurarna slås på innan de automatiskt ansluter till Bluetooth-enheten.

- När Bluetooth-anslutningen har upprättats lyser Bluetooth-indikatorn i ungefär 5 sekunder.



- Om Bluetooth-anslutningen inte görs automatiskt, välj "DENON AH-GC30" från listan över enheter på din Bluetooth-enhets skärm.

3 Spela upp musik på Bluetooth-enheten.

Musik som spelas upp på den anslutna Bluetooth-enheten hörs från hörlurarna.



Ansluta flera Bluetooth-enheter samtidigt (Multipoint-funktion)

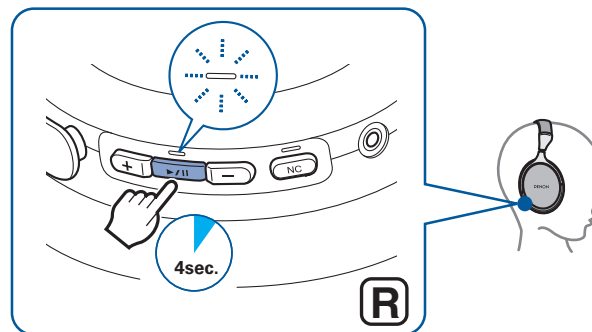
Två Bluetooth-enheter kan anslutas samtidigt till hörlurarna, men av dessa kan endast en enhet användas till att lyssna på musik eller ringa samtal vid varje tidpunkt. Det är praktiskt att ansluta enheter som du använder ofta, så att du inte behöver ansluta igen varje gång du vill byta enhet.

■ Ansluta till en andra Bluetooth-enhet

- 1** Stäng av Bluetooth-funktionen på Bluetooth-enheten som sammankopplades först. (Mer information finns i bruksanvisningen för Bluetooth-enheten som du vill ansluta.)

- 2** Stäng av hörlurarna och sammankoppla därefter den andra Bluetooth-enheten.

När sammankopplingen är slutförd och Bluetooth-anlutningen har upprättats, lyser Bluetooth-indikatorn i ungefär 5 sekunder.



- Se "1: Ansluta hörlurarna för första gången" (☞ s. 14) för mer information om hur man sammankopplar enheter.



- 3** Aktivera Bluetooth-funktionen på den första Bluetooth-enheten och välj "DENON AH-GC30" i listan över enheter som visas på skärmen.



- Denna procedur ansluter två Bluetooth-enheter till hörlurarna.

■ Byta Bluetooth-uppspelningsenheter

- 1** Stoppa eller pausa uppspelningen på aktuell uppspelningsenhet.
- 2** Starta uppspelningen på den enhet som du vill lyssna på.

■ Samtalsstandby

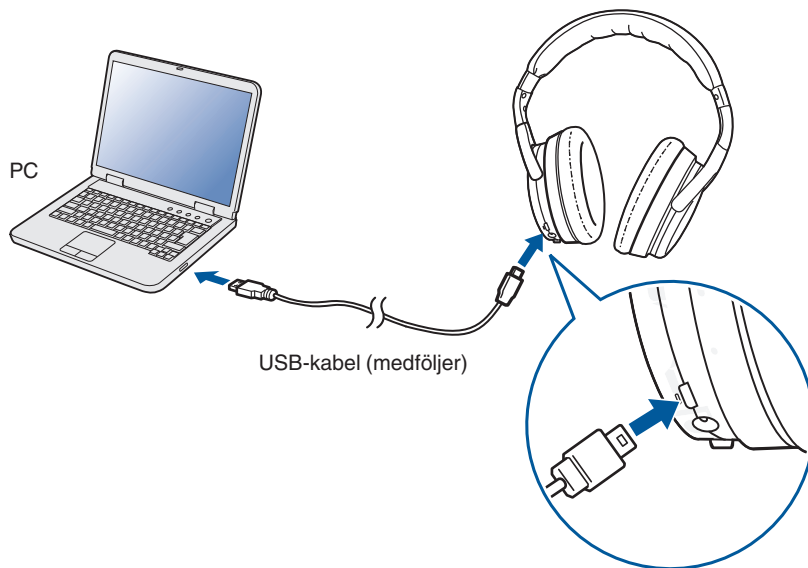
Samtidig samtalsstandby är möjlig men enheten som tar emot samtalet först får prioritet. Det går inte att ringa samtal samtidigt.



Ansluta till en dator via USB

Ljudfiler på en dator kan spelas upp via hörlurarna genom att ansluta USB-kabeln (medföljer) till USB-porten på hörlurarna och till datorn.

(☞ s. 23)



- Hörlurarna laddas automatiskt när de är anslutna till en dator.



Lyssna på musik

Lyssna på musik med en Bluetooth-anslutning

Kontrollera först att hörlurarna och Bluetooth-enheten är sammankopplade via Bluetooth. (☞ s. 13)

Uppspelningsåtgärder kan utföras både från Bluetooth-enheten och hörlurarna. Här förklarar vi hörlurarnas knappfunktioner.

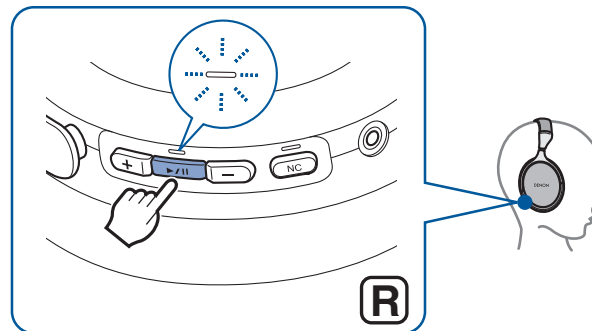


- När hörlurarna är anslutna med ljudkabeln stängs Bluetooth-funktionen av automatiskt och Bluetooth-enheten kan inte styras med hörlurarna.

Uppspelning/paus

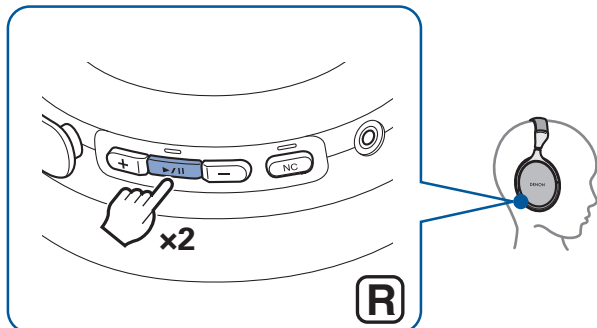
Tryck en gång på ►/||-knappen.

- Bluetooth-indikatorn blinkar i 5-sekundersintervaller under uppspelningen.

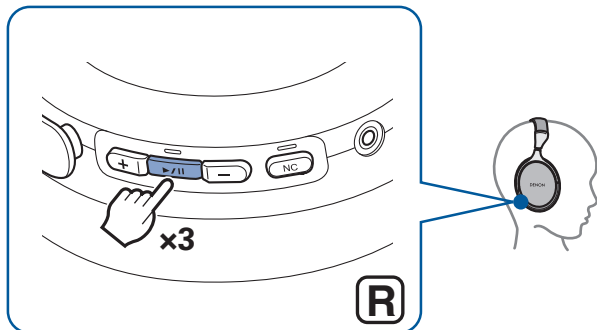


Välj spår

Nästa spår: tryck två gånger på ►/||-knappen.



Föregående spår: tryck 3 gånger på ►/||-knappen.

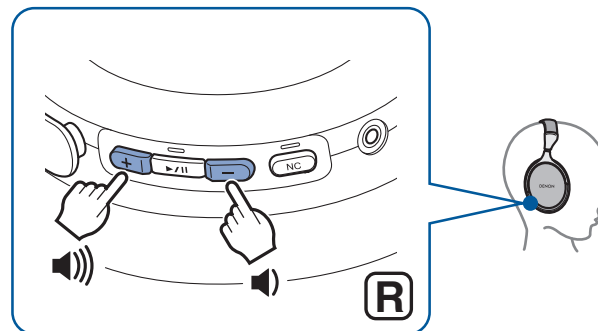


Volyminställning

Höja volymen: Tryck på volymknappen "+".

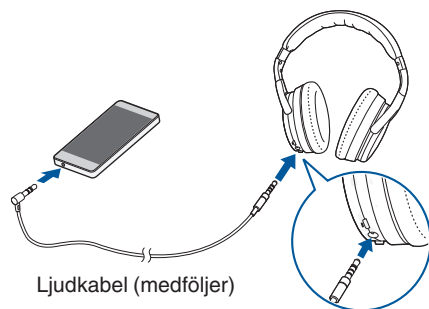
Sänka volymen: Tryck på volymknappen "-".

- En ljudsignal hörs när högsta eller lägsta volymen nås.



Lyssna på musik via en ljudkabel

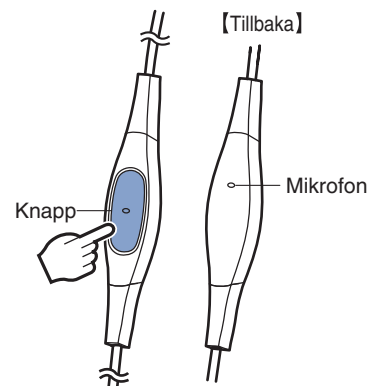
Använd den medföljande ljudkabeln för att ansluta till en ljudenhet som inte är utrustad med Bluetooth, om Bluetooth inte är tillåtet eller om batteriet tar slut.



- Brusreduceringsfunktionen kan användas i hörlurar som är anslutna med ljudkabeln så länge batteriet är laddat. (☞ s. 25)
- Samtals- och uppspelningsfunktioner via Bluetooth är inaktiverade när hörlurarna är anslutna via ljudkabeln.

■ Använda ljudkabeln med fjärrkontrollsmikrofon

En ljudkabel med en fjärrkontrollsmikrofon samt en ljudkabel medföljer hörlurarna. Använd ljudkabeln med fjärrkontrollsmikrofon för att ansluta till fjärrkontrollskompatibla uppspelningsenheter och spela upp och pausa musiken, samt för att ta emot, ringa och avsluta telefonsamtal.



Ljuduppspelning/paus

Tryck på fjärrkontrollsknappen.

Svara på/avsluta telefonsamtal

Tryck på fjärrkontrollsknappen när ett samtal tas emot eller under pågående samtal.



- Vilka fjärrkontrollsfunktioner som är aktiverade beror på den anslutna enheten, och det kan hända att mikrofonfunktionerna inte fungerar som de ska.



Lyssna på musik från en dator via USB

Kontrollera först att hörlurarna är ansluten till datorn via USB. (☞ s. 19)

■ För Windows

1 På datorskärmen klickar du först på “Start” och sedan på “Kontrollpanelen”.

Detta visar kontrollpanelens inställningslista.

2 Klicka på “Ljud”.

Detta visar skärmen för ljudmenyn.

3 I “Uppspelning”-fliken ska du säkerställa att “Standardenhet” är markerad för “AH-GC30”.

- Om den är markerad för en annan enhet ska du välja “AH-GC30” och klicka på “Standard”.

4 Spela musiken i din dators uppspelningsprogram.

Musiken spelas upp via hörlurarna.

■ För Mac

1 Flytta markören till “Gå” på datorskärmen och klicka på “Verktygsprogram”.

Detta visar verktygslistan.

2 Dubbelklicka på “Ljud-/MIDI-inställningar”.

Detta visar skärmen “Ljudenheter”.

3 I “AH-GC30” ska du kontrollera att “Använd den här enheten för ljud ut” är markerad.

- Om den är markerad för en annan enhet ska du klicka på “AH-GC30” och välja “Använd den här enheten för ljud ut”.

4 Spela musiken i din dators uppspelningsprogram.

Musiken spelas upp via hörlurarna.





- Förutom kontrollerna på datorn kan hörlursknapparna användas för att kontrollera uppspelningen.

Uppspelning/paus	Tryck en gång på ►/ -knappen
Nästa spår	Tryck två gånger på ►/ -knappen
Föregående spår	Tryck tre gånger på ►/ -knappen
Höja volymen	Tryck på volymknappen “+”
Sänka volymen	Tryck på volymknappen “-”

* Det är inte säkert att det går att styra uppspelningen via hörlurarna med vissa datorer eller uppspelningsprogram.



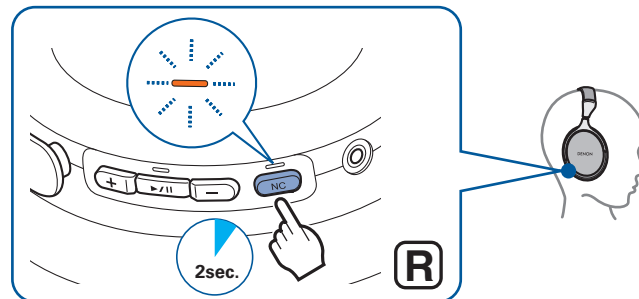
Minska brus från omgivningen (brusreduceringsfunktion)

Aktivera brusreduceringsfunktionen när du lyssnar på musik för att reducera omgivande brus och fokusera på musiken. Dessa hörlurar är utrustade med tre brusreduceringslägen som kan ställas in efter behov i olika omgivningar. Prova att använda brusreduceringsfunktionen när du inte lyssnar på musik för att lättare kunna koncentrera dig i tysta miljöer.

■ Slå på brusreduceringsfunktionen

1 Tryck ner NC-knappen i ungefär 2 sekunder.

NC-indikatorn blinkar orange och brusreduceringsfunktionen aktiveras.



■ Växla brusreduceringsläge

1 Tryck på NC-knappen när brusreduceringsfunktionen är på.

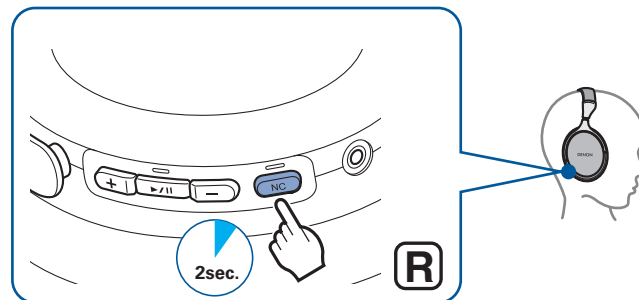
- Växlar till nästa inställning varje gång knappen trycks ner.

Inställning	LED-indikator (upprepas)	Beskrivning
Flygplansläge	Blinkar en gång	Optimalt läge ombord på flygplan.
Stadsläge	Blinkar två gånger	Optimalt läge på tåg eller bussar eller i stadsmiljöer.
Kontorsläge	Blinkar tre gånger	Optimalt läge i förhållandevis tysta rum.

■ Stänga av brusreduceringsfunktionen

1 Tryck ner NC-knappen i ungefär 2 sekunder när brusreduceringsfunktionen är på.

NC-indikatorn släcks och brusreduceringsfunktionen stängs av.



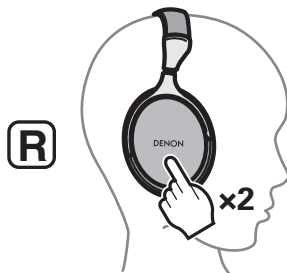
Lyssna på omgivningsljud (mixfunktion för omgivningsljud)

Aktivera mixfunktionen för omgivningsljud när du lyssnar på musik för att med hjälp av mikrofonen mixa in omgivningens ljud i musiken som du lyssnar på. Att kunna lyssna på musik samtidigt som du hör omgivningsljudet är användbart när du behöver höra personalens meddelanden på flygplan eller vill kunna prata med hörlurarna på.

■ Slå på mixfunktionen för omgivningsljud

1 Tryck på mitten av trycksensorpanelen två gånger.

NC-indikatorn lyser orange och mixfunktionen för omgivningsljud aktiveras.

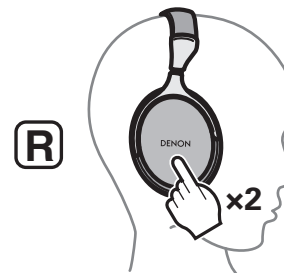


- Omgivningsljudet mixas inte in i de lägre ljudfrekvenser som inte berörs av meddelanden och samtal.

■ Stänga av mixfunktionen för omgivningsljud

1 Tryck på mitten av trycksensorpanelen två gånger när mixfunktionen för omgivningsljud är på.

NC-indikatorn återgår till ursprungsläget (blinker eller släcks) och mixfunktionen för omgivningsljud stängs av.

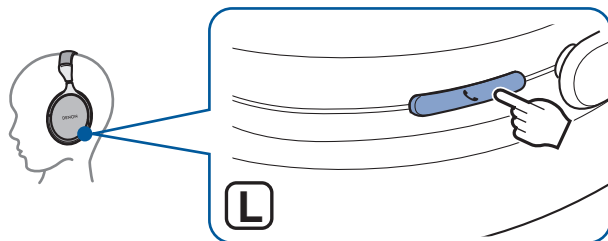


- Mixfunktionen för omgivningsljud kan stängas av genom att trycka ner NC-knappen i ungefär 2 sekunder. Om du utför den här åtgärden samtidigt som brusreduceringsfunktionen är på stängs även brusreduceringsfunktionen av.



Hålla telefonsamtal

Det går att ringa samtal när du använder hörlurarna. Du kan höra rösten från den som ringer i hörlurarna och din röst tas upp av den mikrofon som är inbyggd i hörlurarna. Använd samtalsknappen för att styra Bluetooth-kompatibla mobiltelefoner som är anslutna via Bluetooth.



När hörlurarna är anslutna med ljudkabeln stängs Bluetooth-funktionen av automatiskt och det går inte att ringa samtal med hörlurarna.

Ringa ett samtal

Slå numret med mobiltelefonen ansluten via Bluetooth. Ljuduppspelningen pausas och samtalet kopplas upp.

Besvara ett inkommande samtal

När ett inkommande samtal tas emot pausas ljuduppspelningen och ringtonen hörs.

Tryck en gång på samtalsknappen för att besvara samtalet.

Avsluta ett samtal

Tryck en gång på samtalsknappen under samtalet.

När ett samtal avslutas återstartas uppspelningen av det pausade spåret.



Använda väntkopplingsfunktionen

Om du tar emot ett samtal samtidigt som ett annat samtal pågår kan du parkera det pågående samtalet (samtal A) och växla till det nya samtalet (samtal B).



- Vissa mobiltelefoner kanske inte är kompatibla med dessa funktioner.

1 Tryck en gång på samtalsknappen under samtalet.

- Detta parkerar det pågående samtalet (samtal A) och växlar till det nya samtalet (samtal B).
- När det nya samtalet (samtal B) avslutas återgår hörlurarna till det parkerade samtalet (samtal A).

■ Återgå till det parkerade samtalet (samtal A)

1 Tryck på och håll samtalsknappen intryckt i ungefär 3 sekunder under pågående samtal (samtal B).

- Detta parkerar det pågående samtalet (samtal B) och växlar till det parkerade samtalet (samtal A).

Ignorera ett inkommande samtal

Tryck på och håll samtalsknappen intryckt under ungefär 3 sekunder när ett inkommande samtal tas emot.

Växla ett samtal från hörlurarna till mobiltelefonen

Växla det pågående samtalet till mobiltelefonen. Tryck tre gånger på samtalsknappen.



- Växlingsfunktionen kan inte användas när ett väntkopplat samtal tas emot. Växla med hjälp av mobiltelefonen.



Andra telefonfunktioner

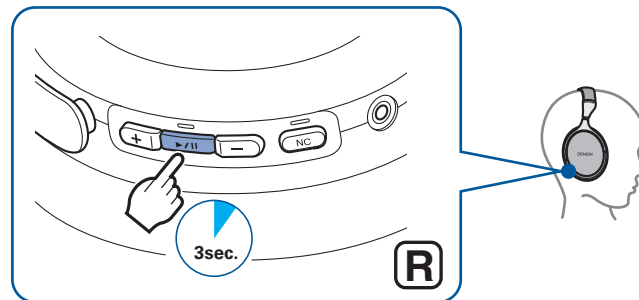
Inkommande samtal avkänns	Besvara	Tryck en gång på samtalsknappen
I standbyläge/ Under ljuduppspelning	Röstuppringning/ Röstaktiverat samtal	Tryck på samtalsknappen och håll den intryckt
Samtal pågår	Avsluta samtal	Tryck en gång på samtalsknappen
	Mikrofonavstängn./aktivering	Tryck två gånger på samtalsknappen



- Tryck på volymknapparna (+/-) för att justera volymen för den som ringer.

Stänga av strömmen

- 1 Tryck ner ►/||-knappen i ungefär 3 sekunder.
Bluetooth-indikatorn slås av och strömmen slås från.



- En liten mängd ström förbrukas även när strömmen är avstängd.



Automatisk väntelägesfunktion

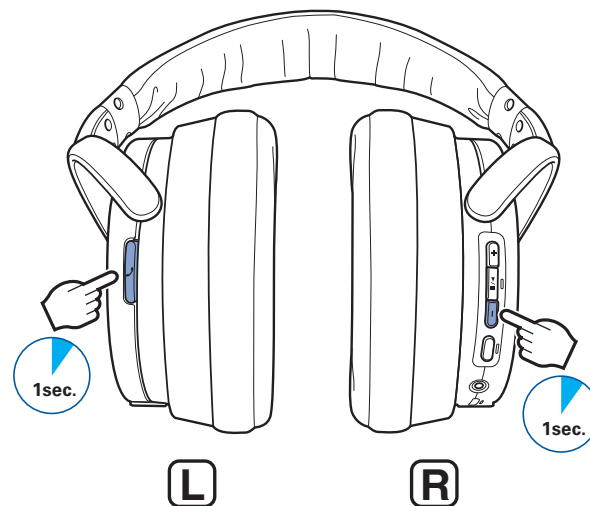
För att batteriet inte ska laddas ur stängs hörlurarna av automatiskt om inga åtgärder har utförts eller de har varit stillaliggande* i minst 10 minuter. Standardinställningen för den automatiska väntelägesfunktionen är "på".

* Hörlurarna är stillaliggande när de placeras på en yta, t.ex. ett bord, och är helt orörliga.

■ Slå på/av automatiskt vänteläge

1 Tryck ner volymknappen "+" och samtalsknappen samtidigt i minst 1 sekund.

En ljudsignal hörs och automatiskt vänteläge växlar mellan på och av.



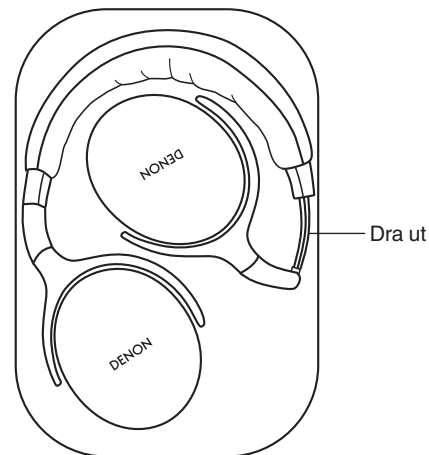
Information

Ljuduppspelning och telefonsamtal på Bluetooth-enhet

- Dessa hörlurar är kompatibla med säkerhetsstandarderna för SCMS-T-innehåll. Du kan använda dessa hörlurar med SCMS-T-kompatibla mobiltelefoner eller enheter.
 - För att kunna lyssna på musik via en Bluetooth-anslutning måste den anslutna Bluetooth-enheten vara kompatibel med A2DP (Advanced Audio Distribution Profile). (*)
 - För att kontrollera Bluetooth-enhetens uppspelning via hörlurarna måste den anslutna Bluetooth-enheten vara kompatibel med AVRCP (Audio Video Remote Control Profile). (*)
 - Den anslutna Bluetooth-enheten måste vara kompatibel med antingen HSP (Headset Profile) eller HFP (Hands-free Profile) för att använda hörlurarna för att utföra telefonsamtal. (*)
 - Bluetooth-enheten måste vara kompatibel med antingen HFP eller HSP och A2DP för att kunna genomföra samtal under ljuduppspelning. (*)
- * Mer information om profiler som Bluetooth-enheten är kompatibel med, se Bluetooth-enhetens bruksanvisning.

Förvaring i bärväska

Ta ut kabeln ur hörlurarna och förvara dem i det medföljande bärfodralet enligt bilden nedan.



OBSERVERA

- Tvinga inte in dem i bärväska. Om du gör det kan hörlurarna skadas.

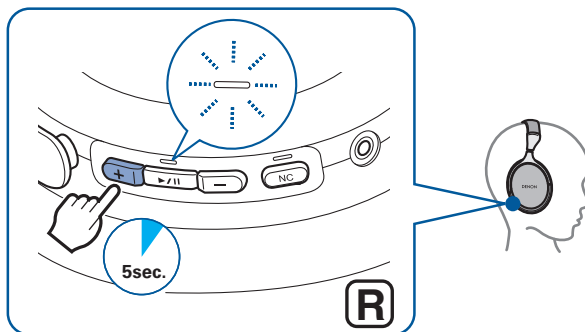


Radera sammankopplingsinformation

Radera sammankopplingsinformationen om du har gjort ett misstag när du angav sammankopplingsinformationen eller om du sammankopplar enheterna på nytt.

1 I sammankopplingsläget, tryck ner volymknappen “+” i ungefär 5 sekunder.

Bluetooth-indikatorn blinkar 5 gånger och sedan är sammankopplingsinformationen raderad.



- För att genomföra en Bluetooth-anslutning efter rensning av sammankopplingsinformationen ska du följa anvisningarna på “1: Ansluta hörlurarna för första gången” (s. 14).

Automatisk dimmerfunktion

Den automatiska dimmerfunktionen ändrar LED-styrkan när hörlurarna lutas längre än den angivna vinkeln. När hörlurarna är på dimmas LED-indikatorn så att ljusstyrkan inte stör människor i din omgivning. Ljusstyrkan ökas när hörlurarna läggs horisontellt, när de laddas osv.



Felsökning

Först ska du kontrollera följande.

1. Är alla anslutningar korrekta?
2. Följdes anvisningarna i bruksanvisningen korrekt?
3. Används den anslutna enheten korrekt?

Om hörlurarna inte fungerar korrekt ska du kontrollera respektive problem här.

Om problem inte kan åtgärdas här, kan det vara ett fel. Kontakta butiken där du köpte hörlurarna. Om inte heller personalen i butiken där du köpte hörlurarna vet hur man kan lösa problemet, kontakta Denon Customer Service Center eller närmaste reparationscenter.

Strömmen slås inte på/strömmen slås av automatiskt

Strömmen slås inte på.

- När batteriet är helt urladdat, anslut hörlurarna till en nätadapter eller till datorn med den medföljande USB-kabeln för att ladda batteriet. (☞ s. 8)

Strömmen slås av automatiskt.

- Den automatiska väntelägesfunktionen har aktiverats. I automatiskt vänteläge stängs hörlurarna av automatiskt om inga åtgärder har utförts eller de har varit stillaliggande (dvs. placerade på en yta, t.ex. ett bord, och helt orörliga) i minst 10 minuter. För att stänga av automatiskt vänteläge, tryck ner volymknappen "-" och samtalsknappen samtidigt i minst 1 sekund när det automatiska vänteläget är aktiverat. (☞ s. 31)



Enheten kan inte laddas

Hörlurarna kan inte laddas.

- Kontrollera att nätkabeln är ordentligt isatt i nätuttaget. (👉 s. 8)
- Kontrollera att den medföljande USB-kabeln är korrekt ansluten till hörlurarna. (👉 s. 8)
- Om hörlurarna är anslutna till datorn via USB-porten ska du kontrollera att datorn är påslagen.

Inget ljud hörs

Inget ljud hörs.

- Kontrollera att hörlurarna och den ansluta enheten är påslagna.
- Justera volymen för hörlurarna och den anslutna enheten till en lämplig nivå. (👉 s. 21)
- Sammankoppla hörlurarna med Bluetooth-enheten. (👉 s. 14)
- Om du försöker spela musik på en dator via USB ska du kontrollera att den medföljande USB-kabeln är ansluten ordentligt. (👉 s. 19)

Ljudet är förvrängt, brusigt eller klipper

Ljudet är förvrängt, brusigt eller klipper.

- Justera volymen för hörlurarna och den anslutna enheten till en lämplig nivå. (👉 s. 21)
- Bluetooth-enheten är utom räckhåll. Flytta Bluetooth-enheten närmare hörlurarna.
- Bluetooth-anlutningen blir störd av trådlös trafik. Flytta bort hörlurarna från apparater såsom mikrovågsugnar och andra trådlösa enheter.
- Starta om enheten och försök igen.



Kan inte spela media via Bluetooth

Det går inte att ansluta med hjälp av Bluetooth.

- Kontrollera att strömmen till Bluetooth-enheten är på och att Bluetooth-funktionen är aktiverad.
- Kontrollera om Bluetooth-enheten är i viloläge.
- Flytta hörlurarna och Bluetooth-enheten närmare varandra.
- Slå av och på Bluetooth-enheten och försök igen.
- Sammankoppla enheterna igen. (🔧 s. 14)
- Välj A2DP som Bluetooth-anslutningsprofil på den sändande Bluetooth-enheten. Mer information om detta finns i bruksanvisningen till Bluetooth-enheten.
- Om USB-kabeln är ansluten, ta bort den.
- Koppla ur ljudkabeln om den är ansluten.

Ljud matas inte ut från hörlurarna när de är anslutna med Bluetooth.

- Kontrollera att ljud spelas upp på Bluetooth-enheten.
- Öka volymen. Öka volymen på Bluetooth-enheten om det behövs för att justera volymen på Bluetooth-enheten. (🔊 s. 21)



Kan inte ringa ett samtal

Kan inte ringa ett telefonsamtal.

- Vissa mobiltelefoner eller telefonappar har inte stöd för handsfree-samtal.

Det går inte att höra rösten på den som ringer.

- Tryck på samtalsknappen för att växla till samtalet om det ringer under tiden som du lyssnar på musik i hörlurarna. (☞ s. 28)
- Kontrollera att strömmen till Bluetooth-enheten är på och att Bluetooth-funktionen är aktiverad.
- Välj HSP eller HFP som Bluetooth-anslutningsprofil på den sändande Bluetooth-enheten. Mer information om detta finns i bruksanvisningen till Bluetooth-enheten.
- Kontrollera att Bluetooth-enheten är inställd för att hantera samtal genom hörlurarna. Mer information om detta finns i bruksanvisningen till Bluetooth-enheten.
- Öka volymen för det inkommande samtalet. (☞ s. 30)



Försiktighetsåtgärder vid användning

- Var noga med att läsa bruksanvisningen för enheten som du vill ansluta.
- Kontrollera volyminställningarna när du använder hörlurarna på allmänna transportmedel eller allmänna platser och se till att du inte stör personer i din omgivning.
- Dessa hörlurar kanske inte fungerar med alla kombinationer av Bluetooth-enheter/mobiltelefoner.
- Dessa hörlurar stödjer inte anslutning med alla Bluetooth-enheter/mobiltelefoner.
- Trådlös Bluetooth-teknik kan kommunicera över ett avstånd på ungefär 10 m. Emellertid kan hinder (människor, metallföremål, väggar etc.) och radiovågor påverka räckvidden för kommunikationen.
- Bluetooth-enheten som du vill ansluta måste stödja samma profil som dessa hörlurar för att du ska kunna använda Bluetooth-funktionen. Mer information om profiler som Bluetooth-enheten är kompatibel med, se Bluetooth-enhetens bruksanvisning.
- På grund av egenskaperna för trådlös Bluetooth-teknik kan ljudet från hörlurarna vara en aning fördröjt i jämförelse med röst/ljuduppspelning på den sändande enheten.



Kassering av dessa hörlurar

Det laddningsbara batteriet som är inbyggt i dessa hörlurar kan återvinnas.

Kontakta Denons kundtjänst för mer information om hur man kasserar hörlurarna.

Varumärkesinformation



Bluetooth®-ordmärket och logotyperna är registrerade varumärken som tillhör Bluetooth SIG, Inc., och all användning av sådana märken av D&M Holdings Inc. sker under licens. Andra varumärken och varunamn tillhör sina respektive ägare.



Qualcomm aptX och Qualcomm cVc är produkter som tillhör Qualcomm Technologies, Inc. och/eller dess dotterbolag. Qualcomm är ett varumärke som tillhör Qualcomm Incorporated, registrerat i USA och andra länder. aptX och cVc är varumärken som tillhör Qualcomm Technologies International, Ltd., registrerat i USA och andra länder.



Specifikationer

■ Hörlursdelen

Typ:	Dynamisk typ
Drivenheter:	ϕ 40 mm
Ingångsimpedans:	16 Ω/ohm
Ljudtryckskänslighet:	98 dB/mW
Maximal ineffekt:	1 000 mW
Uppspelningsfrekvens:	5 – 50 000 Hz

■ Bluetooth-sektion

Kompatibla standarder:	Bluetooth ver. 5.0
Överföringseffektklass:	Max. överföringseffekt 10 mW (Klass 1)
Kompatibla profiler:	A2DP/AVRCP/HSP/HFP
A2DP codec-stöd:	aptX HD/aptX/AAC/SBC
Kontinuerlig uppspelningstid:	
Bluetooth-funktion PÅ + brusreduceringsfunktion PÅ:	Ungefär 20 timmar



■ USB-ljudkomponent

Format som stöds:

PCM 16-bit/samplingfrekvenser: 48, 44,1, 32 kHz

Enhetsklass som stöds:

Ljudenhetsklass ver.1.0, HID-klass ver.1.11

■ Allmänt

Drifttemperaturintervall:

5 °C - 40 °C

Strömförsörjning:

DC 3,7 V (inbyggt laddningsbart litiumpolymerbatteri)

Vikt:

287 g

* Rätt till ändringar förbehålles i produktförbättringssyfte.



DENON®

www.denon.com

3520 10656 00AD

Copyright © 2019 D&M Holdings Inc. All Rights Reserved.