

# DENON<sup>®</sup>

## Denon PerL

真无线入耳式耳机 AH-C10PL

# 操作说明书



## 基本部件

部件名称与功能	4
盒子里有什么	5
佩戴耳机	6
打开/关闭耳机	7
下载 Denon Headphones 应用程序	7
蓝牙®操作	8
个性化您的耳机	9
更新您的 Denon PerL	10

## 高级部件

耳机和充电盒充电	11
检查耳机电池和充电盒电池	12
使用耳机的触摸按钮	12
使用耳机拨打和接听语音电话	14
将耳机连接到其他产品	15
更换耳塞和耳翼附件	16
清洁耳机	17

## Headphones 应用程序

Denon Headphones 应用程序的功能	18
选择沉浸级别	19
ANC（主动消减噪音）和社交模式	20
更改耳机的语音语言	21
启用欧盟音量限制器	21
切换和添加聆听配置文件	22



## 故障诊断

<b>故障诊断</b>	<b>23</b>
重置耳机	23
如果 Denon PerL 不充电	23
如果耳机不执行个性化程序	24
如果耳机无法连接到 Denon Headphones 应用程序	25
如果通过蓝牙连接耳机有困难	25
蓝牙切入和切出?	26
如果用耳机拨打电话有困难	26
如果音质方面有问题	27
如果触摸按钮不能正常工作	27
找不到您要找的东西? 请尝试以下方法	28

## 附录

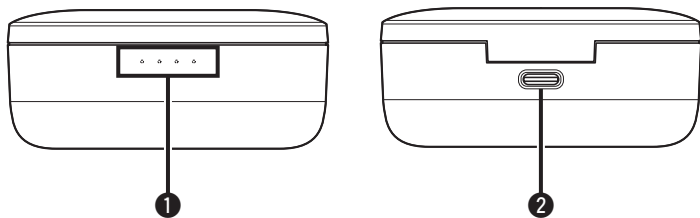
<b>商标信息</b>	<b>29</b>
<b>规格</b>	<b>30</b>



## 部件名称与功能

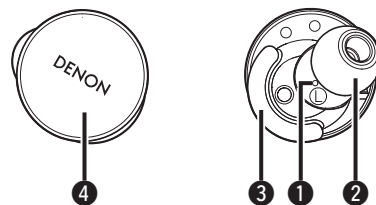
### ■ 充电盒

- ① LED 充电指示灯
- ② USB-C 充电端口



### ■ 耳机

- ① 语音呼叫麦克风
- ② 可拆卸耳塞
- ③ 可拆卸耳翼附件
- ④ 触摸按钮



# 盒子里有什么

---

您的 Denon PerL 包含：

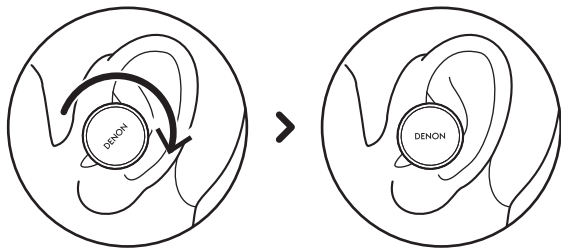
1. 耳机
2. USB-A 转 USB-C 充电线
3. 充电盒
4. 多尺寸硅胶耳塞 (x4)
5. 泡沫耳塞 (x1)
6. 耳翼附件 (x2)



# 佩戴耳机

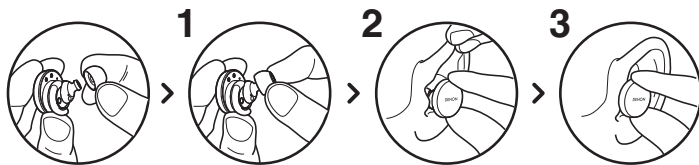
## ■ 戴上耳机

- 1 左和右 - 左手拿着标有 L 的耳机，右手拿着标有 R 的耳机。
- 2 调整适合度 - 将耳机插入耳朵，轻轻向后扭转，找到适宜的位置。应该感觉耳机稳固且舒适。
- 3 为了确保您的耳机佩戴舒适，请尝试不同尺寸的耳塞和耳翼附件，找到最适合您的形式。



## ■ 如果您使用泡沫耳塞，您需要：

- 1 转动手指挤压泡沫耳塞。
- 2 将耳朵拉过来。将整个泡沫耳塞插入耳朵，稍微向后扭转。
- 3 保持 15-30 秒，让泡沫膨胀并形成密封。



## 打开/关闭耳机

**开机：** 从充电盒中取出耳机。

**关机：** 将耳机放入充电盒中。

**电能储备：** 默认情况下，如果一只耳机已经从耳朵上取下，耳机将暂停播放，重新戴上时会继续播放。如果两只耳机都已从耳朵上取下，耳机将在 60 秒后自动切断电源。您可以在 Denon Headphones 应用程序中定制电能储备功能。

## 下载 Denon Headphones 应用程序

要设置您的耳机，您需要通过 Denon Headphones 应用程序进行个性化设置。

您可以从以下网站下载 Denon Headphones 应用程序：

- iOS — 应用商店
- Android — 请使用以下 QR 码下载 Denon Headphones 应用程序。



**Denon Headphones 应用程序系统要求：**

- iOS — iOS 9.3+ 和蓝牙® 4
- Android — Android 5.0+ 和蓝牙® 4



## 蓝牙®操作

### ■ 使用蓝牙连接您的耳机

您需要通过蓝牙将耳机连接到移动设备，才能访问 Denon Headphones 应用程序并个性化您的耳机。

首次通过蓝牙连接耳机：

#### 1 将耳机从充电盒中取出，放入耳朵中即可开机。

如果耳机以前未连接到设备，其将自动进入可发现模式并处于可配对状态。

#### 2 在您的移动设备上，进入“设置”>“蓝牙”

#### 3 选择“Denon PerL XXX”。

XXX 是 Denon PerL 的唯一配对编号。

### ■ 蓝牙设备之间切换

您可以通过进入可发现模式来将耳机配对。如果耳机以前未连接到设备，则从充电盒中取出后，其将自动进入可发现模式，并在 2 分钟内处于可配对状态。或者，您也可以同时长按两只耳机上的触摸按钮 2 秒钟，或通过 Denon Headphones 应用程序中的“设备设置”进入可发现模式。

当耳机处于可发现模式时，在您想要切换到的任何设备的蓝牙设置中选择“Denon PerL XXX”。语音提示将告知“Bluetooth device changed”（蓝牙设备已更改）。您现在已切换了您的连接。耳机最多可以记忆 8 个设备，使您可以轻松地在其间切换，而无需在初次配对后重新进入可发现模式。仅需在之前配对的任意设备的蓝牙菜单中选择“Denon PerL XXX”即可重新连接。





# 个性化您的耳机

在开始使用耳机之前，您需要创建自己独特的聆听配置文件。通过运行快速聆听测试，您的耳机会自动学习您的聆听方式。

## ■ 在个性化耳机之前

- 1 下载 Denon Headphones 应用程序。
- 2 在 Denon Headphones 应用程序中，点击“创建账户”，输入您的详细信息。如果您已经有 Denon 帐户，请点击“登录”。
- 3 选择“Denon PerL”。
- 4 将您的耳机与您的移动设备配对。

## ■ 个性化您的耳机

- 1 在 Denon Headphones 应用程序中，点击“开始”开始个性化设置。
- 2 通过来回旋转耳机来对其进行调整，直到在 Denon Headphones 应用程序画面上看到两个持续的勾号。一旦您感觉非常舒适，即开始个性化设置，大约需要一分钟。
- 3 轻触“个性化”以您所应用的聆听配置文件来听音乐。
- 4 轻触“社交模式”按钮可听周围的声音。
- 5 定制您的耳机的触摸按钮。您也可以稍后通过“设备设置”定制。

现在，您的耳机已根据您独特的聆听配置文件进行了个性化设置。



## 更新您的 Denon PerL

为了获得 Denon PerL 的最新功能，请确保更新：

### ■ 您的 Denon Headphones 应用程序

如需更新 Denon Headphones 的应用程序，请打开 App Store（适用于 iOS 设备）或扫描以下 QR 码（适用于 Android 设备）来查看是否有可用的更新。



### ■ 您的 Denon PerL

随着固件升级，Denon PerL 可能会新增一些改进。这些或者自动应用到您的设备，或者您可能需要执行以下操作。

- 1 打开 Denon Headphones 应用程序。
- 2 将出现一条消息，提示有可用的更新，点击“开始更新”，或点击菜单图标（☰）>“设备设置”>“固件升级”>“开始更新”
- 3 您的升级将开始。



# 耳机和充电盒充电

耳机的电池可提供 6 小时的无线使用时间，使用充电盒时可使用长达 18 小时。

- **对耳机充电**

将耳机放入充电盒中，合上盖子。放入充电盒内时，耳机会关机并充电。充电盒可为耳机提供多次充满电，因此您可以在旅途中充电。如需保持耳机处于充电状态，请在不使用时将其放在充电盒中。耳机通过充电盒充满电大约需要两个小时。

- **通过 USB 对充电盒充电**

将充电盒连接到随附的 USB-C 充电电缆，然后将其插入计算机或插墙式适配器。充电时，LED 指示灯会闪烁。充满电后，LED 指示灯将持续点亮。充电盒通过充电线充满电大约需要两个小时。



## 检查耳机电池和充电盒电池

### ■ 查看耳机的电池

当连接到耳机时，您可以查看 Denon Headphones 应用程序右上角的电池指示灯。

- 耳机需要充电时，会有语音提示告知“battery low”（电池电量低）。
- 耳机即将断电时，会有语音提示告知“battery critical”（电池电量严重不足）。

### ■ 查看充电盒电池

充电盒有 4 个会指示充电盒电池电量水平的 LED 指示灯，当用户打开充电盒后，LED 指示灯会点亮 4 秒钟。

## 使用耳机的触摸按钮

耳机两侧都有触摸按钮，您可以点击来执行有效的功能。

### ■ 在 Denon Headphones 应用程序中可定制您的触摸按钮

- 1 在耳机通过蓝牙连接到您的设备的状态下，打开 Denon Headphones 应用程序。
- 2 点击左上角的菜单图标（☰）。
- 3 点击“设备设置” > “配置触摸按键”。
- 4 选择您想要调整的点击控制。



## ■ 单击/双击/轻击三次/双击并按住 手势

在 Denon Headphones 应用程序中，可以对每个单击/双击/轻击三次/双击并按住操作分配以下功能。

- 启用/禁用社交模式
- 启用/禁用社交模式和暂停
- 语音助手
- 播放/暂停
- 播放/暂停音乐和接听电话/挂断电话
- 播放/暂停音乐和接听电话
- 下一曲目
- 上一曲目
- 启用/禁用沉浸模式
- 提高沉浸级别
- 降低沉浸级别
- 增大音量
- 减小音量

## ■ 长按

长按两个触摸按钮 2 秒钟可进入可发现模式。

长按其中一个触摸按钮 10 秒钟可对相应的耳机执行硬重置。耳机可单独重置。如需两侧均重置，请长按两个触摸按钮 10 秒钟，或将其放回充电盒。

用户无法配置长按触摸按钮手势。



## 使用耳机拨打和接听语音电话

---

耳机配备高灵敏度的麦克风，可提高语音通话质量。

当耳机通过蓝牙连接时，您可以接听语音电话：

- 直接在您的手机上；
- 或者，如果在 Denon Headphones 应用程序中已将接听电话功能分配给触摸按钮，可使用耳机的触摸按钮。



## 将耳机连接到其他产品

您可以使用蓝牙将耳机连接到其他产品。

### ■ 计算机

#### Mac

- 1 长按耳机两侧的两个触摸按钮，进入配对模式。
- 2 在 Mac 上，选择“苹果菜单”>“系统偏好设置”，然后点击蓝牙。
- 3 在设备列表上选择“Denon PerL XXX”。

#### PC

- 1 长按耳机两侧的两个触摸按钮，进入配对模式。
- 2 点击计算机任务栏上的蓝牙图标。
- 3 从蓝牙和其他设备中，点击添加蓝牙或其他设备。
- 4 选择“Denon PerL XXX”。

### ■ 电视机

电视机上的音频配置各不相同。请确认电视机的连接是否与 Denon PerL 连接兼容。



## 更换耳塞和耳翼附件

### ■ 更换耳机的耳塞

Denon PerL 提供五种耳塞尺寸。试戴所有的耳塞尺寸，找到最适合您耳朵的尺寸。当您戴上耳机时，如果周围的声音安静了，就意味着密封良好。

如需取下耳塞，请用手指轻轻拉与耳机相连的耳塞底部。

如需安装耳塞，请将新的耳塞一直向下推到开口处，然后推到耳机上。

### ■ 更换耳机的耳翼附件

Denon PerL 提供两种尺寸/类型的耳翼。

试戴两种尺寸的耳翼，找到最适合您耳朵的尺寸。耳机也可以在没有耳翼的情况下使用。

如需更换耳机的耳翼：

- 1 轻轻拉耳翼，将其取下。
- 2 将新的耳翼推到耳机上。
- 3 确认新的耳翼是否被完全推上。
- 4 确认耳翼是否安装正确，耳翼上的孔应该与耳机上的凹槽对齐。耳机应该舒适地放在耳朵里，并形成密封。如果周围的声音安静了，就意味着密封良好。





# 清洁耳机

---

耳机需要经常清洁。

请注意：清洁耳机时，切勿使用酒精、清洁剂或强洗涤剂。

**清洁耳塞：**

- 1** 取下耳塞，用水和温和的洗涤剂清洗。
- 2** 冲洗并擦干耳塞，放在一边。
- 3** 重新安装耳塞。
- 4** 用柔软的润湿的布擦拭耳机。

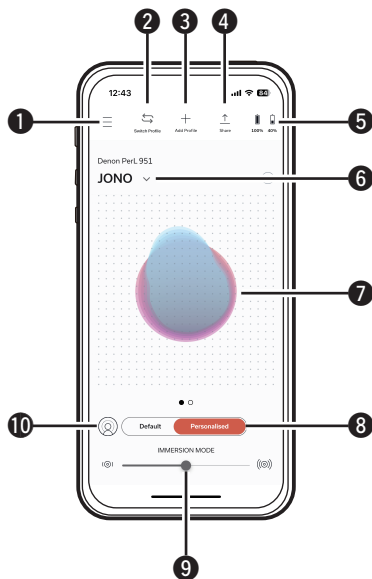


## Denon Headphones 应用程序的功能

请继续阅读关于 Denon Headphones 应用程序的所有您需要知道的信息。

使用 Denon Headphones 应用程序，您可以调整沉浸级别、更改或添加聆听配置文件、检查电池状态、启用/禁用 ANC 和社交模式等。

如需使用 Denon Headphones 应用程序设置耳机，请从充电盒中取出耳机，将其连接到 Denon Headphones 应用程序。



- ① 菜单
- ② 切换配置文件
- ③ 增加新配置文件
- ④ 分享配置文件
- ⑤ 电池
- ⑥ 更改配置文件
- ⑦ 独特的聆听配置文件
- ⑧ 个性化模式
- ⑨ 沉浸
- ⑩ 社交模式



## 选择沉浸级别

---

- 1 打开 Denon Headphones 应用程序。
- 2 使用沉浸滑块来选择您喜好的低音级别。

请注意：当长时间使用耳机时，请始终将您的沉浸模式设置为舒适、适度的级别。



## ANC（主动消减噪音）和社交模式

ANC（Active Noise Cancellation）可减少外部噪音，使您可以专注于音乐。

社交模式将外界声音传入您的耳机，这样您就可以听到交谈和周围环境的声音。默认情况下，启用 ANC 功能。

通过触摸按钮或在应用程序中，您可以切换 ANC 和社交模式：

### ■ 触摸按钮

您可以在 Denon Headphones 应用程序中配置触摸按钮来启用/禁用社交模式。这将在社交模式和 ANC 之间切换。

### ■ 在应用程序中

点击 Denon Headphones 应用程序主页上的社交模式按钮。

### ■ 启用/禁用社交模式和 ANC

- 1 在耳机通过蓝牙连接到您的设备的状态下，打开 Denon Headphones 应用程序。
- 2 点击左上角的菜单图标（☰）。
- 3 点击“设备设置”。
- 4 向下滚动到“启用社交模式和 ANC（主动降噪）”。
- 5 点击该按钮可完全启用或禁用社交模式和 ANC。



## 更改耳机的语音语言

耳机语音会引导您对耳机进行个性化设置，告知电池电量和识别连接的设备。如需更改语言：

- 1 打开 Denon Headphones 应用程序。
- 2 点击左上角的菜单图标（☰）。
- 3 点击“设备设置” > “更改语音提示语言”。
- 4 选择您喜好的语言。
- 5 如需确认更改，点击“是”。

请注意：语音语言更改大约需要 10 分钟。

## 启用欧盟音量限制器

如需更改欧盟音量限制设置：

- 1 在耳机通过蓝牙连接到您的设备的状态下，打开 Denon Headphones 应用程序。
- 2 点击左上角的菜单图标（☰）。
- 3 点击“设备设置”。
- 4 向下滚动到“启用欧盟音量限制”。
- 5 点击该设置可打开或关闭该设置。



## 切换和添加聆听配置文件

您一次在耳机上最多可以存储三个聆听配置文件。

### ■ 切换配置文件

- 1 打开 Denon Headphones 应用程序。
- 2 点击 Denon Headphones 应用程序主页上的配置文件的名称。
- 3 点击您想要切换到的聆听配置文件。

### ■ 添加聆听配置文件

- 1 打开 Denon Headphones 应用程序。
- 2 点击 Denon Headphones 应用程序主页顶部中央的“增加个人资料”。
- 3 如果您正在使用您自己的耳机，请选择“所有者”。如果您使用的是别人的耳机，请选择“另一个人”。
- 4 按照应用程序提示添加新的聆听配置文件。



## 故障诊断

如果您的 Denon PerL 遇到问题，请阅读以下故障诊断。

### 重置耳机

#### 设备重置

1. 按住耳机两侧的触摸按钮 10 秒钟即可重置。

#### 出厂重置

1. 打开 Denon Headphones 应用程序。
2. 点击菜单图标 (☰) > “设备设置” > “恢复出厂设置”



- 这将删除您的聆听配置文件。

### 如果 Denon PerL 不充电

- 请确保仅使用 Denon PerL USB-C 电缆充电。
- 如果您正在试图使用计算机充电，请尝试使用其他的 USB 端口或插墙式充电器。
- 如果您正在试图使用插墙式充电器充电，请尝试使用计算机充电。
- 如果您想用 USB 集线器充电，请确保其已通电。



## 如果耳机不执行个性化程序

- 查看我们的基本部件中的佩戴耳机指南，确保您正确佩戴。(🔍 第 6 页)
- 确保耳机已经稳固地戴在耳朵上，摘掉靠近耳朵的任何饰品，如果您有长发，将其扎在后面。
- 检查是否有障碍物阻挡了网格，如堆积的蜡、包装残留物等。任何障碍都会影响 Denon PerL 检测听力的能力。
- 在个性化期间，确保您处于安静的地方，静止就座，尽量不要说话。
- 确认互联网和蓝牙连接是否稳定。
- 确认您的移动设备和 Denon Headphones 应用程序是否已更新至最新版本。

### 进一步故障诊断：

- 从设备的蓝牙设置中“取消保存”您的 Denon PerL，然后再次配对。
- 重置您尝试连接的设备。
- 删除 Denon Headphones 应用程序，然后将其重新安装。
- 重置耳机。
- 清洁耳机。





## 如果耳机无法连接到 Denon Headphones 应用程序

- 确认您的移动设备和 Denon Headphones 应用程序是否已更新至最新版本。
- 关闭 Denon Headphones 应用程序，然后重新打开。
- 确认耳机是否通过蓝牙连接到您的移动设备。您需要使用蓝牙进行连接才能使用 Denon Headphones 应用程序。蓝牙只有在没有连接电缆时才会激活。
- 确认互联网连接是否稳定。
- 删除 Denon Headphones 应用程序，重新启动您的移动设备，然后重新安装 Denon Headphones 应用程序。
- 重置耳机。

## 如果通过蓝牙连接耳机有困难

- 确认耳机和设备是否已充电。
- 确保耳机和设备之间的距离在约 3 米以内。
- 请确认您连接的是 Denon PerL XXX，而不是 Denon PerL XXX [LE]。
- Denon PerL XXX [LE] 是 Denon PerL 低能耗模式，它会在您已连接到 Denon PerL XXX 后自动连接。
- 远离其他蓝牙设备、微波炉和无线路由器，以避免干扰。

### 进一步故障诊断：

- 重新启动设备，然后再次尝试使用蓝牙与耳机配对。
- 如果您之前已使用蓝牙与耳机配对，则从您的设备的已配对设备列表中移除耳机，然后再次尝试配对。
- 重置耳机。



## 蓝牙切入和切出?

蓝牙是针对短距离而设计，因此您可能会不时地遇到一些干扰。如需将蓝牙干扰降至最低，请尝试以下方法：

- 将配对的设备移近耳机。
- 将耳机和设备远离其他蓝牙设备、微波炉和无线路由器。
- 将耳机和移动设备更新至最新版本。

## 如果用耳机拨打电话有困难

如果您在拨打和接听电话或通过 Skype、FaceTime 或其他通话应用程序呼叫时遇到问题，请按照以下步骤操作。

- 确认耳机是否通过蓝牙连接。
- 确认耳机麦克风是否被堵塞。
- 麦克风位于耳机的两侧。
- 断开耳机与设备的连接，然后重新连接。
- 确认蓝牙连接状态。
- 通话音质差可能是由蓝牙连接不佳所造成。
- 重置耳机。



## 如果音质方面有问题

如需获得耳机的最高音质：

- 使用 AIFF、WAV 或 FLAC 等无损文件格式。
- 使用 Tidal 等无损流媒体服务。
- 如果您正在使用 Spotify 或类似的流媒体服务，请使用高质量流媒体选项。确保检查平台设置中的流媒体质量选项。
- 确认设备未处于社交模式。
- 如果您正在使用 MP3 或类似 MP3 的文件，请使用高比特率的 MP3、Ogg 或 AAC 文件。或者使用带现代编解码器的最低 256kbps（最好是 320kbps）的文件。
- 再次个性化您的耳机。  
耳机使用灵敏的麦克风进行个性化设置，因此移动、外部噪音和粗重的呼吸都会影响您的聆听配置文件。

## 如果触摸按钮不能正常工作

- 确认耳机的触摸按钮是否通过 Denon Headphones 应用程序已正确设置。
- 重置耳机。



## 找不到您要找的东西？请尝试以下方法

- 确认耳机是否已充电。
- 确认您的移动设备和 Denon Headphones 应用程序是否已更新至最新版本。
- 确认是否已蓝牙连接。

### 进一步故障诊断

- 从设备的蓝牙设置中取消保存您的耳机，然后再次配对。
- 重置您尝试连接的设备。
- 删除 Denon Headphones 应用程序，然后将其重新安装。
- 重置耳机。
- 清洁耳机。



## 商标信息



Bluetooth®文字标记和徽标为 Bluetooth SIG 公司所有的注册商标，并且 D&M 控股公司拥有对这些标记进行任何使用的许可。其他商标和商品名称为其各自所有者所有。



Qualcomm aptX 是 Qualcomm Technologies, Inc.和/或其子公司的产品。Qualcomm 是 Qualcomm Incorporated 在美国和其他国家/地区注册的商标。aptX 是 Qualcomm Technologies International, Ltd.在美国和其他国家/地区注册的商标。



App Store®在美国和其他国家注册。



# 规格

<b>电源:</b>	5V dc, 0.35A
<b>无线频带:</b>	2400-2483.5 MHz
<b>连续播放时间: *</b>	大约 6 个小时 (耳机) (禁用社交模式/ ANC (主动降噪)) 大约 18 个小时 (充电盒)
<b>充电时间:</b>	大约 2 个小时 (耳机) 大约 2 个小时 (充电盒)

\* 耳机可以使用的時間取决于您的使用方式。



**DENON**<sup>®</sup>

[www.denon.com](http://www.denon.com)

3520 10918 00ASC

©2023 DEI Sales, Inc. All Rights Reserved.