

DENON[®]

Denon PerL Pro

真无线入耳式耳机 AH-C15PL

操作说明书



基本部件

部件名称与功能	4
盒子里有什么	5
佩戴耳机	6
打开/关闭耳机	7
下载 Denon Headphones 应用程序	7
蓝牙®操作	8
个性化您的耳机	9
更新您的 Denon PerL Pro	10

高级部件

耳机和充电盒充电	11
检查耳机电池和充电盒电池	12
使用耳机的触摸按钮	12
使用耳机拨打和接听语音电话	14
多点 - 将您的耳机连接到多个设备	15
更换耳塞和耳翼附件	16
清洁耳机	17

Headphones 应用程序

Denon Headphones 应用程序的功能	18
选择沉浸级别	19
ANC (主动消减噪音) 和社交模式	20
更改耳机的语音语言	21
启用欧盟音量限制器	21
切换和添加聆听配置文件	22
无损音频和音频编解码器	23
启用 “空间音频”	24
启用 “高增益模式”	24
启用 “ProEQ”	25
启用 “多点”	25
启用 “音乐接管”	26
更改 “模式”	26



故障诊断

故障诊断	27
重置耳机	27
如果 Denon PerL Pro 不充电	27
如果耳机不执行个性化程序	28
如果耳机无法连接到 Denon Headphones 应用程序	29
如果通过蓝牙连接耳机有困难	29
蓝牙切入和切出?	30
如果用耳机拨打电话有困难	30
如果音质方面有问题	31
如果触摸按钮不能正常工作	31
找不到您要找的东西? 请尝试以下方法	32

附录

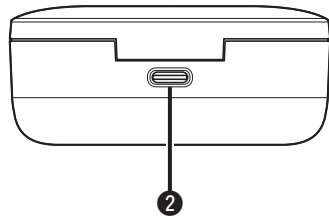
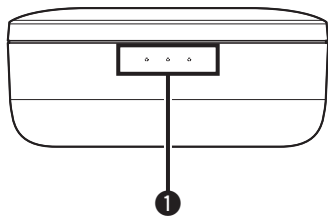
商标信息	33
规格	34



部件名称与功能

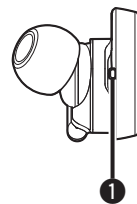
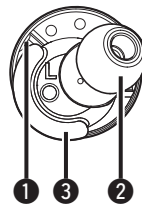
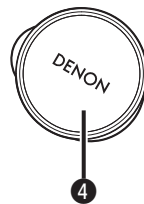
■ 充电盒

- ① LED 充电指示灯
- ② USB-C 充电端口



■ 耳机

- ① 语音呼叫麦克风 (x2)
- ② 可拆卸耳塞
- ③ 可拆卸耳翼附件
- ④ 触摸按钮



盒子里有什么

您的 Denon PerL Pro 包含：

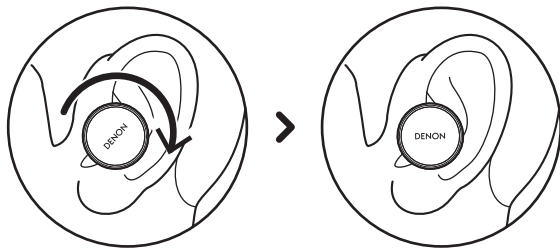
1. 耳机
2. USB-A 转 USB-C 充电线
3. 充电盒
4. 多尺寸硅胶耳塞 (x4)
5. 泡沫耳塞 (x1)
6. 耳翼附件 (x2)



佩戴耳机

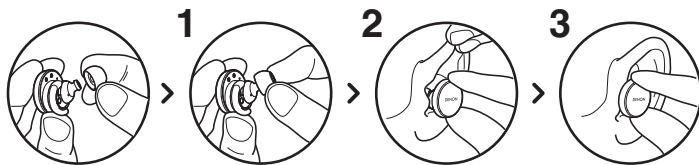
■ 戴上耳机

- 1 左和右 - 左手拿着标有 L 的耳机，右手拿着标有 R 的耳机。
- 2 调整适合度 - 将耳机插入耳朵，轻轻向后扭转，找到适宜的位置。应该感觉耳机稳固且舒适。
- 3 为了确保您的耳机佩戴舒适，请尝试不同尺寸的耳塞和耳翼附件，找到最适合您的形式。



■ 如果您使用泡沫耳塞，您需要：

- 1 转动手指挤压泡沫耳塞。
- 2 将耳朵拉过来。将整个泡沫耳塞插入耳朵，稍微向后扭转。
- 3 保持 15-30 秒，让泡沫膨胀并形成密封。



打开/关闭耳机

开机： 从充电盒中取出耳机。

关机： 将耳机放入充电盒中。

自动暂停动作： 默认情况下，从耳朵上取下耳机时，耳机将暂停播放，重新戴上时会继续播放。如果一只或两只耳机已从耳朵上取下，耳机将在 60 秒后自动切断电源。您可以在 Denon Headphones 应用程序中定制自动暂停动作。

下载 Denon Headphones 应用程序

要设置您的耳机，您需要通过 Denon Headphones 应用程序进行个性化设置。

您可以从以下网站下载 Denon Headphones 应用程序：

- iOS — 应用商店
- Android — 请使用以下 QR 码下载 Denon Headphones 应用程序。



Denon Headphones 应用程序系统要求：

- iOS — iOS 9.3+ 和蓝牙® 4
- Android — Android 5.0+ 和蓝牙® 4



蓝牙®操作

■ 使用蓝牙连接您的耳机

您需要通过蓝牙将耳机连接到移动设备，才能访问 Denon Headphones 应用程序并个性化您的耳机。

首次通过蓝牙连接耳机：

1 将耳机从充电盒中取出，放入耳朵中即可开机。

如果耳机以前未连接到设备，其将自动进入可发现模式并处于可配对状态。

2 在您的移动设备上，进入“设置”>“蓝牙”

3 选择“Denon PerL Pro XXX”。

XXX 是 Denon PerL Pro 的唯一配对编号。

■ 蓝牙设备之间切换

您可以通过进入可发现模式来将耳机配对。如果耳机以前未连接到设备，则从充电盒中取出后，其将自动进入可发现模式，并在 2 分钟内处于可配对状态。或者，您也可以同时长按两只耳机上的触摸按钮 2 秒钟，或通过 Denon Headphones 应用程序中的“设备设置”进入可发现模式。

当耳机处于可发现模式时，在您想要切换到的任何设备的蓝牙设置中选择“Denon PerL Pro XXX”。语音提示将告知“Bluetooth device changed”（蓝牙设备已更改）。您现在已切换了您的连接。耳机最多可以记忆 8 个设备，使您可以轻松地在其间切换，而无需在初次配对后重新进入可发现模式。仅需在之前配对的任意设备的蓝牙菜单中选择“Denon PerL Pro XXX”即可重新连接。



个性化您的耳机

在开始使用耳机之前，您需要创建自己独特的聆听配置文件。通过运行快速聆听测试，您的耳机会自动学习您的聆听方式。

■ 在个性化耳机之前

- 1 下载 Denon Headphones 应用程序。
- 2 在 Denon Headphones 应用程序中，点击“创建账户”，输入您的详细信息。如果您已经有 Denon 帐户，请点击“登录”。
- 3 选择“Denon PerL Pro”。
- 4 将您的耳机与您的移动设备配对。

■ 个性化您的耳机

- 1 在 Denon Headphones 应用程序中，点击“开始”开始个性化设置。
- 2 通过来回旋转耳机来对其进行调整，直到在 Denon Headphones 应用程序画面上看到两个持续的勾号。一旦您感觉非常舒适，即开始个性化设置，大约需要一分钟。
- 3 轻触“个性化”以您所应用的聆听配置文件来听音乐。
- 4 轻触“社交模式”按钮可听周围的声音。
- 5 定制您的耳机的触摸按钮。您也可以稍后通过“设备设置”定制。

现在，您的耳机已根据您独特的聆听配置文件进行了个性化设置。



更新您的 Denon PerL Pro

为了获得 Denon PerL Pro 的最新功能，请确保更新：

■ 您的 Denon Headphones 应用程序

如需更新 Denon Headphones 的应用程序，请打开 App Store（适用于 iOS 设备）或扫描以下 QR 码（适用于 Android 设备）来查看是否有可用的更新。



■ 您的 Denon PerL Pro

随着固件升级，Denon PerL Pro 可能会新增一些改进。这些或者自动应用到您的设备，或者您可能需要执行以下操作。

- 1 打开 Denon Headphones 应用程序。**
- 2 将出现一条消息，提示有可用的更新，点击“开始更新”，或点击菜单图标（☰）>“设备设置”>“固件升级”>“开始更新”**
- 3 您的升级将开始。**



耳机和充电盒充电

耳机的电池可提供 8 小时的无线使用时间，使用充电盒时可使用长达 24 小时。

- **对耳机充电**

将耳机放入充电盒中，合上盖子。放入充电盒内时，耳机会关机并充电。充电盒可为耳机提供多次充满电，因此您可以在旅途中充电。如需保持耳机处于充电状态，请在不使用时将其放在充电盒中。耳机通过充电盒充满电大约需要两个小时。

- **通过 USB 对充电盒充电**

将充电盒连接到随附的 USB-C 充电电缆，然后将其插入计算机或插墙式适配器。充电时，LED 指示灯会闪烁。充满电后，LED 指示灯将变成绿色。充电盒通过充电线充满电大约需要一个小时。

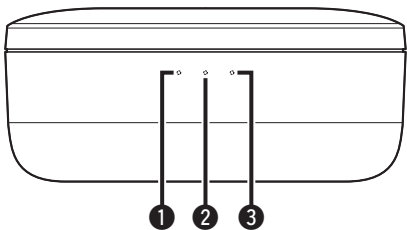
- **通过无线充电对充电盒充电**

将充电盒放在无线充电板上，Denon 标识朝上。充电时，请参阅无线充电板随附的操作说明。充电盒通过兼容的无线充电板充满电大约需要两个小时。



检查耳机电池和充电盒电池

充电盒有 3 个 RGB LED 指示灯，打开盖子时会点亮 4 秒钟。它们表示以下各项的充电量：



- ① 左耳机
- ② 充电盒
- ③ 右耳机

- 红色 LED = 电池电量低于 30%
- 黄色 LED = 电池电量在 30% - 70% 之间
- 绿色 LED = 电池电量高于 70%

通过 Denon Headphones 应用程序您可以查看耳机的确切电池电量：佩戴耳机时，打开 Denon Headphones 应用程序，查看画面右上角中的电池指示灯。

耳机需要充电时，会有语音提示告知“battery low”（电池电量低）。耳机即将断电时，会有语音提示告知“battery critical”（电池电量严重不足）。

使用耳机的触摸按钮

耳机两侧都有触摸按钮，您可以点击来执行有效的功能。

■ 在 Denon Headphones 应用程序中可定制您的触摸按钮

- 1 在耳机通过蓝牙连接到您的设备的状态下，打开 Denon Headphones 应用程序。
- 2 点击左上角的菜单图标（☰）。
- 3 点击“设备设置” > “配置触摸按键”。
- 4 选择您想要调整的点击控制。



■ 单击/双击/轻击三次/双击并按住 手势

在 Denon Headphones 应用程序中，可以对每个单击/双击/轻击三次/双击并按住操作分配以下功能。

- 启用/禁用社交模式
- 启用/禁用社交模式和暂停
- 语音助手
- 播放/暂停
- 播放/暂停音乐和接听电话/挂断电话
- 播放/暂停音乐和接听电话
- 下一曲目
- 上一曲目
- 启用/禁用沉浸模式
- 提高沉浸级别
- 降低沉浸级别
- 增大音量
- 减小音量
- 启用/禁用空间

■ 长按

长按两个触摸按钮 2 秒钟可进入可发现模式。

长按其中一个触摸按钮 10 秒钟可对相应的耳机执行硬重置。耳机可单独重置。如需两侧均重置，请长按两个触摸按钮 10 秒钟，或将其放回充电盒。

用户无法配置长按触摸按钮手势。



使用耳机拨打和接听语音电话

耳机配备高灵敏度的麦克风，可提高语音通话质量。

当耳机通过蓝牙连接时，您可以接听语音电话：

- 直接在您的手机上；
- 或者，如果在 Denon Headphones 应用程序中已将接听电话功能分配给触摸按钮，可使用耳机的触摸按钮。



多点 - 将您的耳机连接到多个设备

耳机可同时连接到两个设备。如需连接到第二个设备：

- 1 长按两个触摸按钮进入可发现模式，或断开与第一个设备的连接。
- 2 在您想要连接的第二个设备的蓝牙设置中选择 “ Denon PerL Pro XXX ” 。您将听到“Bluetooth connected”（已连接蓝牙）。
- 3 通过在蓝牙设置中选择 “ Denon PerL Pro XXX ” ，重新连接到第一个设备。您将听到“Multipoint connected”（已连接多点）。

■ 计算机

Mac

- 1 在 Mac 上，选择 “苹果菜单” > “系统偏好设置”，然后点击蓝牙。
- 2 在设备列表上选择 “ Denon PerL Pro XXX ” 。

PC

- 1 点击计算机任务栏上的蓝牙图标。
- 2 从蓝牙和其他设备中，点击添加蓝牙或其他设备。

■ 电视机

电视机上的音频配置各不相同。请确认电视机的连接是否与 Denon PerL Pro 连接兼容。



更换耳塞和耳翼附件

■ 更换耳机的耳塞

Denon PerL Pro 提供五种耳塞尺寸。试戴所有的耳塞尺寸，找到最适合您耳朵的尺寸。当您戴上耳机时，如果周围的声音安静了，就意味着密封良好。

如需取下耳塞，请用手指轻轻拉与耳机相连的耳塞底部。

如需安装耳塞，请将新的耳塞一直向下推到开口处，然后推到耳机上。

■ 更换耳机的耳翼附件

Denon PerL Pro 提供两种尺寸/类型的耳翼。

试戴两种尺寸的耳翼，找到最适合您耳朵的尺寸。耳机也可以在没有耳翼的情况下使用。

如需更换耳机的耳翼：

- 1 轻轻拉耳翼，将其取下。
- 2 将新的耳翼推到耳机上。
- 3 确认新的耳翼是否被完全推上。
- 4 确认耳翼是否安装正确，耳翼上的孔应该与耳机上的凹槽对齐。耳机应该舒适地放在耳朵里，并形成密封。如果周围的声音安静了，就意味着密封良好。



清洁耳机

耳机需要经常清洁。

请注意：清洁耳机时，切勿使用酒精、清洁剂或强洗涤剂。

清洁耳塞：

- 1** 取下耳塞，用水和温和的洗涤剂清洗。
- 2** 冲洗并擦干耳塞，放在一边。
- 3** 重新安装耳塞。
- 4** 用柔软的润湿的布擦拭耳机。

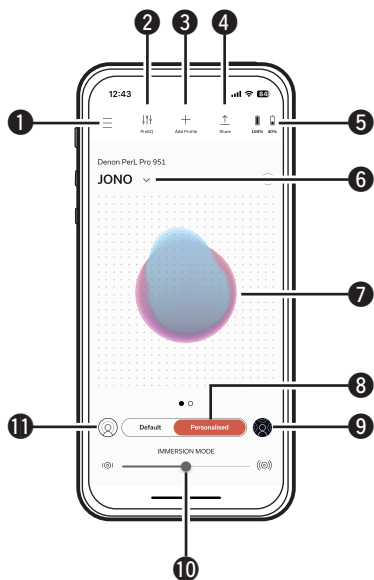


Denon Headphones 应用程序的功能

请继续阅读关于 Denon Headphones 应用程序的所有您需要知道的信息。

使用 Denon Headphones 应用程序，您可以调整沉浸级别、更改或添加聆听配置文件、检查电池状态、启用/禁用 ANC 和社交模式等。

如需使用 Denon Headphones 应用程序设置耳机，请从充电盒中取出耳机，将其连接到 Denon Headphones 应用程序。



- ① 菜单
- ② 均衡器
- ③ 增加新配置文件
- ④ 分享配置文件
- ⑤ 电池
- ⑥ 更改配置文件
- ⑦ 独特的聆听配置文件
- ⑧ 个性化模式
- ⑨ 空间音频
- ⑩ 沉浸
- ⑪ 社交模式



选择沉浸级别

- 1 打开 Denon Headphones 应用程序。
- 2 使用沉浸滑块来选择您喜好的低音级别。

请注意：当长时间使用耳机时，请始终将您的沉浸模式设置为舒适、适度的级别。



ANC（主动消减噪音）和社交模式

ANC（Active Noise Cancellation）可减少外部噪音，使您可以专注于音乐。

社交模式将外界声音传入您的耳机，这样您就可以听到交谈和周围环境的声音。默认情况下，启用 ANC 功能。

通过触摸按钮或在应用程序中，您可以切换 ANC 和社交模式：

■ 触摸按钮

您可以在 Denon Headphones 应用程序中配置触摸按钮来启用/禁用社交模式。这将在社交模式和 ANC 之间切换。

■ 在应用程序中

点击 Denon Headphones 应用程序主页上的社交模式按钮。

■ 启用/禁用社交模式和 ANC

- 1 在耳机通过蓝牙连接到您的设备的状态下，打开 Denon Headphones 应用程序。
- 2 点击左上角的菜单图标（☰）。
- 3 点击“设备设置”。
- 4 向下滚动到“启用社交模式和 ANC（主动降噪）”。
- 5 点击该按钮可完全启用或禁用社交模式和 ANC。



更改耳机的语音语言

耳机语音会引导您对耳机进行个性化设置，告知电池电量和识别连接的设备。如需更改语言：

- 1 打开 Denon Headphones 应用程序。
- 2 点击左上角的菜单图标（☰）。
- 3 点击“设备设置” > “更改语音提示语言”。
- 4 选择您喜好的语言。
- 5 如需确认更改，点击“是”。

请注意：语音语言更改大约需要 10 分钟。

启用欧盟音量限制器

如需更改欧盟音量限制设置：

- 1 在耳机通过蓝牙连接到您的设备的状态下，打开 Denon Headphones 应用程序。
- 2 点击左上角的菜单图标（☰）。
- 3 点击“设备设置”。
- 4 向下滚动到“启用欧盟音量限制”。
- 5 点击该设置可打开或关闭该设置。



切换和添加聆听配置文件

您一次在耳机上最多可以存储三个聆听配置文件。

■ 切换配置文件

- 1 打开 Denon Headphones 应用程序。
- 2 点击 Denon Headphones 应用程序主页上的配置文件的名称。
- 3 点击您想要切换到的聆听配置文件。

■ 添加聆听配置文件

- 1 打开 Denon Headphones 应用程序。
- 2 点击 Denon Headphones 应用程序主页顶部中央的“增加个人资料”。
- 3 如果您正在使用您自己的耳机，请选择“所有者”。如果您使用的是别人的耳机，请选择“另一个人”。
- 4 按照应用程序提示添加新的聆听配置文件。



无损音频和音频编解码器

您的 Denon PerL Pro 将自动使用所连接设备支持的最高质量的音频编解码器。如需通过蓝牙体验无损音频，仅需将耳机连接到支持高通 aptX Lossless 的音源设备。请查看音源设备的手册了解兼容性。

Denon PerL Pro 支持以下编解码器：

- aptX Lossless (44.1 kHz/16 位)
- aptX Adaptive (最高 96 kHz/24 位)
- aptX Classic
- AAC
- SBC



启用 “空间音频”

空间音频允许您体验扩展的音景，包括原始立体声内容的所有空间线索，就像来自一对高端录音室监视器一样。空间音频没有任何头部跟踪功能，但其可以与任何立体声蓝牙源配合使用。

您可以通过触摸按钮或在应用程序中启用 “空间音频”：

■ 触摸按钮

您可以通过在 Denon Headphones 应用程序中定制点击功能来将 “空间音频” 分配给任一侧的点击功能。

■ 在应用程序中

点击 Denon Headphones 应用程序主页上的空间音频按钮或：

- 1 点击左上角的菜单图标（☰）。
- 2 点击 “设备设置”。
- 3 向下滚动到 “空间音频”。
- 4 点击该设置可打开或关闭该设置。

启用 “高增益模式”

高增益模式允许您将耳机的音量输出增加+6db

打开/关闭 “高增益模式”：

- 1 在耳机通过蓝牙连接到您的设备的状态下，打开 Denon Headphones 应用程序。
- 2 点击左上角的菜单图标（☰）。
- 3 点击 “设备设置”。
- 4 向下滚动到 “高增益模式”。
- 5 点击该设置可打开或关闭该设置。



启用 “ ProEQ ”

ProEQ 允许通过 Denon Headphones 应用程序手动微调您的聆听配置文件，仅需按下 ProEQ 图标并调整 5 个滑块。

启用 “ 多点 ”

在 “ 设备设置 ” 中，您可以找到哪些设备与您的耳机配对。如果您不想使用 “ 多点 ” ，您可以在 Denon Headphones 应用程序中将其关闭：

- 1 左上角的菜单图标 (≡)。
- 2 点击 “ 设备设置 ” 。
- 3 向下滚动到 “ 多点 ” 。
- 4 点击该设置可打开或关闭该设置。



启用 “音乐接管”

使用“多点”时，此功能可控制您从“设备1”切换到“设备2”的方式。

默认情况下，您的耳机被设置为“音乐接管”，这允许您通过按下“设备2”上的播放从“设备1”切换到“设备2”，反之亦然。

您可以在 Denon Headphones 应用程序中关闭此设置。

当“音乐接管”关闭时，您必须暂停“设备1”才能在“设备2”上播放。

您可以在 Denon Headphones 应用程序中关闭“音乐接管”：

- 1 左上角的菜单图标 (☰)。
- 2 点击“设备设置”。
- 3 向下滚动到“音乐接管”。
- 4 点击该设置可打开或关闭该设置。

更改 “模式”

您的 Denon PerL Pro 有两种预设模式可供选择：

1. 性能：“多点”启用，ANC/社交模式启用，“空间音频”启用
2. 低电量：“多点”禁用，ANC/社交模式禁用，“空间音频”禁用

默认情况下，性能模式启用。

您可以在 Denon Headphones 应用程序中切换到“低电量”模式：

- 1 左上角的菜单图标 (☰)。
- 2 点击“设备设置”。
- 3 向下滚动到“模式”。
- 4 选择“性能”或“低电量”。



故障诊断

如果您的 Denon PerL Pro 遇到问题，请阅读以下故障诊断。

重置耳机

设备重置

1. 按住耳机两侧的触摸按钮 10 秒钟即可重置。

出厂重置

1. 打开 Denon Headphones 应用程序。
2. 点击菜单图标 (☰) > “设备设置” > “恢复出厂设置”



- 这将删除您的聆听配置文件。

如果 Denon PerL Pro 不充电

- 请确保仅使用 Denon PerL Pro USB-C 电缆充电。
- 如果您正在试图使用计算机充电，请尝试使用其他的 USB 端口或插墙式充电器。
- 如果您正在试图使用插墙式充电器充电，请尝试使用计算机充电。
- 如果您想用 USB 集线器充电，请确保其已通电。



如果耳机不执行个性化程序

- 查看我们的基本部件中的佩戴耳机指南，确保您正确佩戴。(🔍 第 6 页)
- 确保耳机已经稳固地戴在耳朵上，摘掉靠近耳朵的任何饰品，如果您有长发，将其扎在后面。
- 检查是否有障碍物阻挡了网格，如堆积的蜡、包装残留物等。任何障碍都会影响 Denon PerL Pro 检测听力的能力。
- 在个性化期间，确保您处于安静的地方，静止就座，尽量不要说话。
- 确认互联网和蓝牙连接是否稳定。
- 确认您的移动设备和 Denon Headphones 应用程序是否已更新至最新版本。

进一步故障诊断：

- 从设备的蓝牙设置中“取消保存”您的 Denon PerL Pro，然后再次配对。
- 重置您尝试连接的设备。
- 删除 Denon Headphones 应用程序，然后将其重新安装。
- 重置耳机。
- 清洁耳机。



如果耳机无法连接到 Denon Headphones 应用程序

- 确认您的移动设备和 Denon Headphones 应用程序是否已更新至最新版本。
- 关闭 Denon Headphones 应用程序，然后重新打开。
- 确认耳机是否通过蓝牙连接到您的移动设备。您需要使用蓝牙进行连接才能使用 Denon Headphones 应用程序。蓝牙只有在没有连接电缆时才会激活。
- 确认互联网连接是否稳定。
- 删除 Denon Headphones 应用程序，重新启动您的移动设备，然后重新安装 Denon Headphones 应用程序。
- 重置耳机。

如果通过蓝牙连接耳机有困难

- 确认耳机和设备是否已充电。
- 确保耳机和设备之间的距离在约 3 米以内。
- 请确认您连接的是 Denon PerL Pro XXX，而不是 Denon PerL Pro XXX [LE]。
- Denon PerL Pro XXX [LE] 是 Denon PerL Pro 低能耗模式，它会在您已连接到 Denon PerL Pro XXX 后自动连接。
- 远离其他蓝牙设备、微波炉和无线路由器，以避免干扰。

进一步故障诊断：

- 重新启动设备，然后再次尝试使用蓝牙与耳机配对。
- 如果您之前已使用蓝牙与耳机配对，则从您的设备的已配对设备列表中移除耳机，然后再次尝试配对。
- 重置耳机。



蓝牙切入和切出?

蓝牙是针对短距离而设计，因此您可能会不时地遇到一些干扰。如需将蓝牙干扰降至最低，请尝试以下方法：

- 将配对的设备移近耳机。
- 将耳机和设备远离其他蓝牙设备、微波炉和无线路由器。
- 将耳机和移动设备更新至最新版本。

如果用耳机拨打电话有困难

如果您在拨打和接听电话或通过 Skype、FaceTime 或其他通话应用程序呼叫时遇到问题，请按照以下步骤操作。

- 确认耳机是否通过蓝牙连接。
- 确认耳机麦克风是否被堵塞。
- 麦克风位于耳机的两侧。
- 断开耳机与设备的连接，然后重新连接。
- 确认蓝牙连接状态。
- 通话音质差可能是由蓝牙连接不佳所造成。
- 重置耳机。



如果音质方面有问题

如需获得耳机的最高音质：

- 使用 AIFF、WAV 或 FLAC 等无损文件格式。
- 使用 Tidal 等无损流媒体服务。
- 如果您正在使用 Spotify 或类似的流媒体服务，请使用高质量流媒体选项。确保检查平台设置中的流媒体质量选项。
- 确认设备未处于社交模式。
- 如果您正在使用 MP3 或类似 MP3 的文件，请使用高比特率的 MP3、Ogg 或 AAC 文件。或者使用带现代编解码器的最低 256kbps（最好是 320kbps）的文件。
- 再次个性化您的耳机。
耳机使用灵敏的麦克风进行个性化设置，因此移动、外部噪音和粗重的呼吸都会影响您的聆听配置文件。

如果触摸按钮不能正常工作

- 确认耳机的触摸按钮是否通过 Denon Headphones 应用程序已正确设置。
- 重置耳机。



找不到您要找的东西？请尝试以下方法

- 确认耳机是否已充电。
- 确认您的移动设备和 Denon Headphones 应用程序是否已更新至最新版本。
- 确认是否已蓝牙连接。

进一步故障诊断

- 从设备的蓝牙设置中取消保存您的耳机，然后再次配对。
- 重置您尝试连接的设备。
- 删除 Denon Headphones 应用程序，然后将其重新安装。
- 重置耳机。
- 清洁耳机。



商标信息



Bluetooth®文字标记和徽标为 Bluetooth SIG 公司所有的注册商标，并且 D&M 控股公司拥有对这些标记进行任何使用的许可。其他商标和商品名称为其各自所有者所有。



Snapdragon Sound 是 Qualcomm Technologies, Inc.和/或其子公司的产品。
Snapdragon 和 Snapdragon Sound 是 Qualcomm Incorporated 的商标或注册商标。



© 2018 Dirac Research AB。保留所有权利。Dirac、Dirac Live 和 Dirac 标识是 Dirac Research AB 的商标。



App Store®在美国和其他国家注册。



规格

电源:	5V dc, 0.8A
无线频带:	2400-2483.5 MHz
连续播放时间: *	大约 8 个小时 (耳机) (低功耗模式) 大约 24 个小时 (充电盒)
充电时间:	大约 2 个小时 (耳机) 大约 1 个小时 (充电盒)

* 耳机可以使用的時間取决于您的使用方式。



DENON[®]
www.denon.com

3520 10917 00ASC

©2023 DEI Sales, Inc. All Rights Reserved.