

DENON[®]

АН-GC25W

Беспроводные охватывающие наушники

Руководство пользователя



Подготовка

Распаковка	4
Характеристики	5
Качество звука	5
Функции	5
Телефонные звонки	6
Названия и функции деталей	7
Состояние Зарядка/Батарея	8
Надевание	10
Переключение звукового руководства	11

Подключения

Работа функции Bluetooth	13
Сопряжение	13
Подключение	13
1. Подключение к наушникам в первый раз	14
2: Повторное подключение сопряженных устройств	16
Одновременное подсоединение нескольких Bluetooth-устройств (Многоточечная функция)	17
Подключение к компьютеру через USB	19

Эксплуатация

Прослушивание музыки	20
Прослушивание музыки с помощью соединения Bluetooth	20
Прослушивание музыки в проводном режиме (с подключением аудиокабеля)	22
Прослушивание музыки на компьютере через USB	23
Выполнение телефонных звонков	25
Осуществление вызова	25
Ответ на входящий вызов	25
Завершение разговора	25
Использование функции ожидания вызова	26
Игнорирование входящего вызова	26
Переключение вызова с наушников на мобильный телефон	26
Другие операции	27
Отключение питания	27
Информация	28
Воспроизведение звука и телефонные звонки на Bluetooth-устройстве	28
Удаление данных о сопряжении	28



Устранение неполадок

Устранение неполадок	29
Не включается/автоматически выключается питание	29
Устройство не заряжается	29
Нет звука	30
Звук искажен, звучит с шумом или прерывается	30
Не удается воспроизвести файл через Bluetooth	31
Не удается совершить телефонный вызов	32

Приложение

Меры предосторожности при использовании	33
Утилизация наушников	34
Сведения о товарном знаке	34
Технические характеристики	35



Благодарим за приобретение этого продукта.

Для обеспечения правильной эксплуатации внимательно прочтите данное руководство пользователя перед использованием продукта.

Распаковка

Перед использованием устройства убедитесь в наличии всего перечисленного ниже.

 <p>Краткое руководство пользователя</p>	 <p>Инструкции по технике безопасности</p>	 <p>Аудиокабель (приблизит. 1,3 м)</p>	 <p>Аудиокабель (ок. 1,3 м) с пультом дистанционного управления и микрофоном</p>
 <p>USB-кабель (разъем Micro-B, длиной приблизительно 1,2 м)</p>	 <p>Чехол</p>		



Характеристики

Качество звука

- Эти наушники совместимы с широким спектром кодеков, включая кодеки aptX HD, AAC и SBC с высоким качеством звука. Эти наушники автоматически выбирают наиболее подходящий совместимый кодек для Вашего Bluetooth-устройства (смартфона или планшета), чтобы Вы могли наслаждаться полноценным беспроводным звуком.

Функции

- Вы можете наслаждаться прослушиванием музыки через беспроводную сеть путем подключения наушников к Вашему Bluetooth-устройству. Наушники позволяют выполнять операции воспроизведения и регулировки громкости для сопряженного аудиоустройства.
- Можно подключить аудиоустройство, не оборудованное Bluetooth, используя прилагаемый кабель, если связь Bluetooth не разрешена или батарея разряжена. В комплект входит аудиокабель, имеющий пульт дистанционного управления с микрофоном, который поддерживает операции и вызовы на устройствах воспроизведения.
- Подсоедините к компьютеру с помощью входящего в комплект USB-кабеля для воспроизведения высококачественной музыки с компьютера. Музыка может воспроизводиться на компьютере даже во время подзарядки наушников, и вы не будете беспокоиться о том, что аккумулятор сядет.

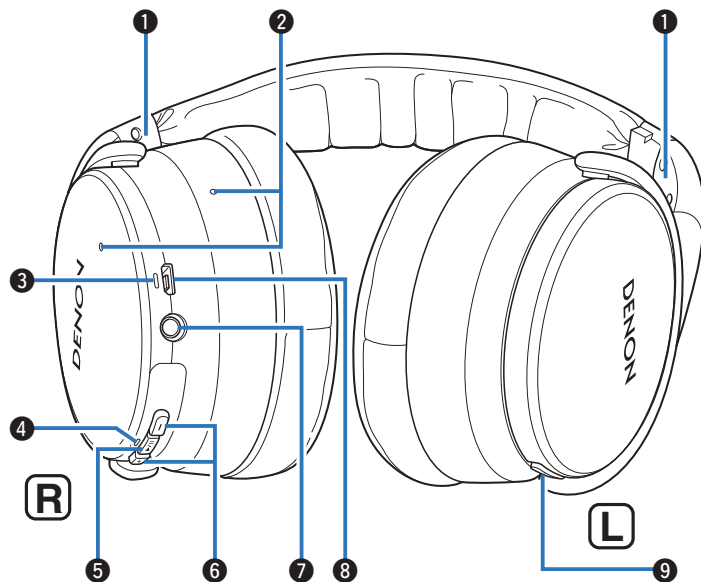


Телефонные звонки

- Также можно выполнять вызовы, используя гарнитуру, путем сопряжения наушников с совместимым мобильным телефоном Bluetooth. Наушники оснащены технологией Qualcomm® cVc™, которая подавляет эхо, обеспечивая низкий уровень шума при телефонных вызовах.



Названия и функции деталей

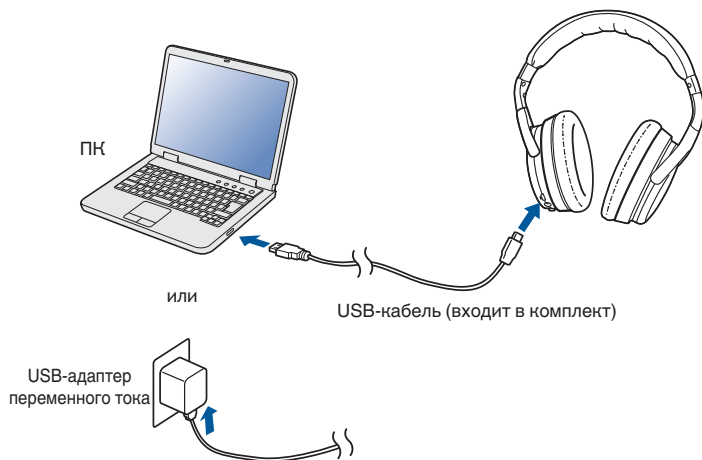


- ❶ Индикаторы L/R
- ❷ Микрофоны для разговора по телефону
- ❸ Светодиодный индикатор зарядки
- ❹ Светодиодный индикатор Bluetooth
- ❺ Кнопка управления (▶/||)
 - Сопрягает наушники с Bluetooth-устройствами. (☞ стр. 14)
 - Подключает к Bluetooth-устройствам. (☞ стр. 16)
 - Отключает питание. (☞ стр. 27)
 - Выполняет операции воспроизведения. (☞ стр. 20)
- ❻ Кнопки регулировки громкости (+/-) (☞ стр. 21)
- ❼ Stereo мини-штекер (2,5 мм)
Служит для подключения к устройствам воспроизведения с помощью входящего в комплект аудиокабеля. (☞ стр. 22)
- ❽ Порт USB (разъем Micro-B)
- ❾ Кнопка вызова
 - Показывает оставшийся заряд батареи. (☞ стр. 9)
 - Управляет операциями вызова на мобильных телефонах, подключенных через Bluetooth. (☞ стр. 25)



Состояние Зарядка/Батарея

Подсоедините наушники к компьютеру или USB-адаптеру переменного тока (продается отдельно), используя входящий в комплект специальный USB-кабель для зарядки батареи.



Состояние заряда батареи можно проверить с помощью светодиодного индикатора зарядки на наушниках.

Состояние зарядки	Цвет светодиодного индикатора зарядки	
Зарядка	Красный	
Полностью заряжен	Зеленый	



- При использовании наушников в первый раз после покупки или если оставшийся заряд аккумуляторной батареи низкий, зарядите батарею.
- Можно подсоединить наушники к устройству, используя прилагаемый аудиокабель, чтобы прослушивать музыку, даже если батарея разряжена. (☞ стр. 22)
- Наушники можно использовать примерно в течение 30 часов воспроизведения музыки при полной зарядке аккумуляторной батареи.
- Потребуется около 2 часов, чтобы зарядить полностью разряженную батарею из состояния полного отсутствия мощности.
- Можно прослушивать музыку с сопряженного Bluetooth-устройства или выполнять телефонные вызовы даже во время зарядки. В этом случае могут появиться звуковые шумы от наушников в зависимости от типа используемого компьютера.
- После подключения к устройству USB-кабеля наушники отключаются от Bluetooth и переходят в режим зарядки. Чтобы снова начать воспроизведение через Bluetooth-устройство, повторно установите Bluetooth-соединение. (☞ стр. 13)
- Время использования наушников зависит от температуры среды и метода использования.

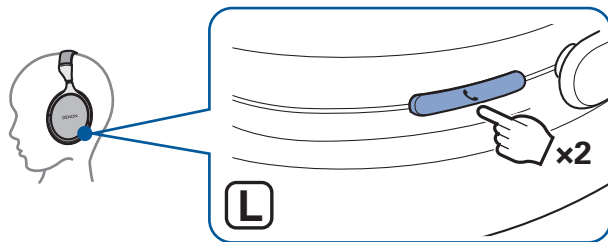
ПРИМЕЧАНИЕ

- При подсоединении USB-кабеля к порту USB убедитесь, что разъем кабеля соответствует форме входного разъема. Подсоединение кабеля к разъему с силой может привести к повреждениям.
- Параметры зарядки на выходе должны быть следующие: постоянное напряжение 5 В пост. тока, сила тока 2,4 А или меньше.



■ Проверка оставшегося заряда батареи

Оставшийся заряд аккумуляторной батареи можно проверить, посчитав звуковые сигналы или прослушав голосовое сообщение. Его также можно проверить, посчитав, сколько раз мигнет светодиодный индикатор зарядки. Для включения питания нажмите и удерживайте кнопку ►/II в течение примерно 2 секунды, затем дважды нажмите кнопку вызова при отсутствии текущего соединения.



- При низком уровне заряда аккумуляторной батареи светодиодный индикатор зарядки мигает с интервалом приблизительно в 3 секунды и раздается звуковой сигнал.
- Также можно проверить уровень заряда аккумуляторной батареи на iPhone. (*)

* Уровень заряда аккумуляторной батареи может отображаться на дисплее iPhone в процентах (%), однако это число является приблизительным.

Количество звуковых сигналов	Количество миганий светодиодного индикатора зарядки	Оставшееся время работы от аккумуляторной батареи
Четыре раза	Четыре раза	Приблизит. 30 часов
Три раза	Три раза	Приблизит. 15 часов
Два раза	Два раза	Приблизит. 5 часов
Один раз	Один раз	Менее 1 часа



Надевание

Установите предпочитаемую длину оголовья с помощью регулятора.



- Для обеспечения наилучшего качества звука амбушюры должны правильно закрывать оба уха. При наличии зазоров между амбушюрами и ушами будет происходить утечка звука, из-за чего уровень басов будут снижены.

ПРИМЕЧАНИЕ

- Будьте осторожны, чтобы не прищемить пальцы и т.д. движущимися деталями.
- Не тяните за регулятор слишком сильно.



Переключение звукового руководства

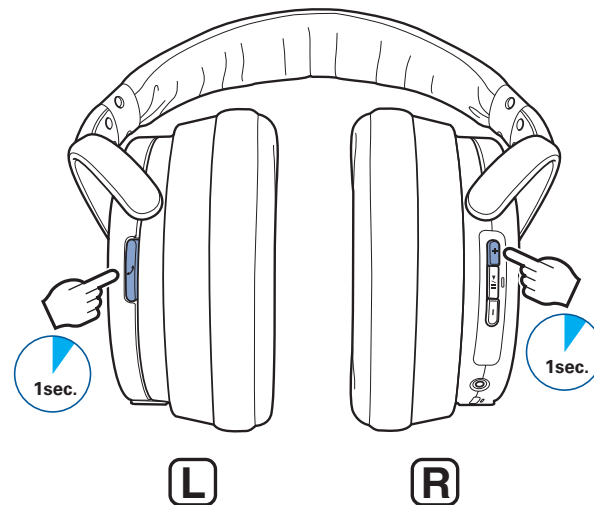
О правильном завершении работы пользователь уведомляется голосовым сообщением или звуковым сигналом.

Для уведомления вы можете выбрать голосовое сообщение на требуемом языке или использовать только звуковой сигнал.

- 1 Когда питание включено и текущее соединение отсутствует, одновременно нажмите и удерживайте в течение примерно 1 секунды кнопку вызова и кнопку регулировки громкости “+”.**

При нажатии кнопок циклически выбираются языки голосового сообщения или функция уведомления только звуковыми сигналами в следующем порядке.

Английский / Японский / Немецкий / Французский / Итальянский / Испанский / Китайский / Звуковые сигналы (по умолчанию: Английский)



2 Отпустите кнопки, когда будут выбраны желаемые параметры.

При этом принимаются настройки голосового сообщения.

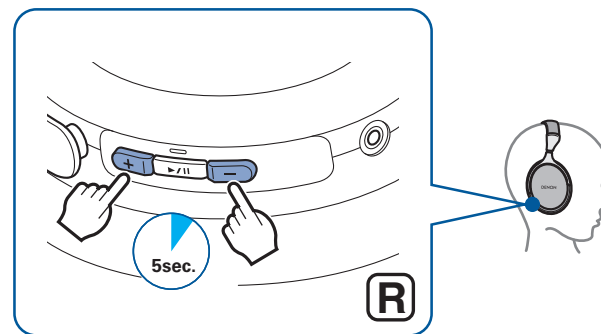
■ Регулировка громкости голосового сообщения

Можно выбрать один из 3 уровней громкости голосового сообщения.

1 Нажмите и удерживайте кнопки регулировки громкости “+” и “-” в течение приблизительно 5 секунд.

Подается звуковой сигнал, громкость голосового сообщения изменяется в следующем порядке. Повторяйте шаг 1 до тех пор, пока не будет выбран желаемый уровень громкости.

Средний / Высокий / Низкий (по умолчанию: Средний)



Работа функции Bluetooth

Вы можете наслаждаться прослушиванием музыки через беспроводную сеть путем подключения наушников к своему Bluetooth-устройству.

Сопряжение

Сопряжение (регистрация) является действием, которое требуется для подключения Bluetooth-устройства к наушникам. При использовании Bluetooth в первый раз необходимо выполнить процедуру сопряжения наушников и Bluetooth-устройства для обеспечения их связи друг с другом. Если устройство Bluetooth сопряжено с наушниками, то повторное сопряжение для будущих соединений Bluetooth с этим устройством не требуется.



- Сопряжение необходимо повторно выполнить в следующих случаях.
 - При сопряжении с наушниками 9 или более устройств
На данных наушниках может храниться информация о сопряжении 8 устройств. При сопряжении 9 или более устройств новая информация о сопряжении переписывает старую информацию, начиная с самой старой информации.
- Несколько Bluetooth-устройств не могут воспроизводиться одновременно.

Подключение

Есть два способа подключения к Bluetooth-устройствам:

1

Первое подключение к наушникам
(👉 стр. 14)

2

Повторное подключение сопряженных устройств
(👉 стр. 16)



1. Подключение к наушникам в первый раз

Убедитесь, что наушники не подключены к какому-либо Bluetooth-устройству перед сопряжением.

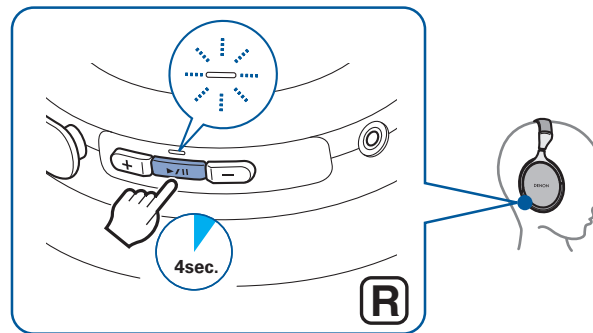
1 Включите функцию Bluetooth на Bluetooth-устройстве.

- Сведения см. в руководстве пользователя подключаемого Bluetooth-устройства.



2 Когда питание выключено, нажмите и удерживайте кнопку ►/|| в течение приблизительно 4 секунд.

Светодиодный индикатор Bluetooth загорается, а затем мигает приблизительно 1 раз в секунду, когда наушники входят в режим сопряжения.

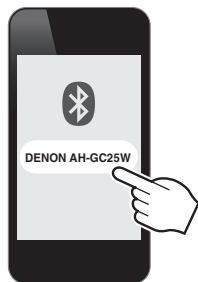


- Наушники включаются после нажатия и удерживания кнопки ►/|| в течение приблизительно 2 секунды. Продолжайте нажимать на кнопку.
- Если светодиодный индикатор Bluetooth не загорается даже при нажатии кнопки ►/||, то аккумуляторная батарея разряжена. Зарядите батарею. (🔧 стр. 8)



3 Выберите “DENON AH-GC25W” из списка устройств, отображенного на экране вашего Bluetooth-устройства.

По завершении сопряжения и установки подключения Bluetooth светодиодный индикатор Bluetooth будет гореть в течение приблизительно 5 секунд.



4 Воспроизведение музыки на Bluetooth-устройстве.

Музыка на подсоединенном Bluetooth-устройстве воспроизводится через наушники.



- Если наушники включены, нажмите и удерживайте кнопку ►/|| в течение приблизительно 3 секунд, чтобы выключить питание перед сопряжением.
- Если сопряжение не выполняется в течение 3 минут, режим сопряжения наушников отменяется. В этом случае нажмите и удерживайте кнопку ►/|| в течение приблизительно 3 секунд, чтобы отключить питание, затем повторите сопряжение.
- При появлении запроса на ввод PIN-кода (ключа регистрации) введите “0000” (четыре нуля).



2: Повторное подключение сопряженных устройств

Убедитесь, что наушники не подключены к какому-либо Bluetooth-устройству перед подключением.

1 Включите функцию Bluetooth на Bluetooth-устройстве.

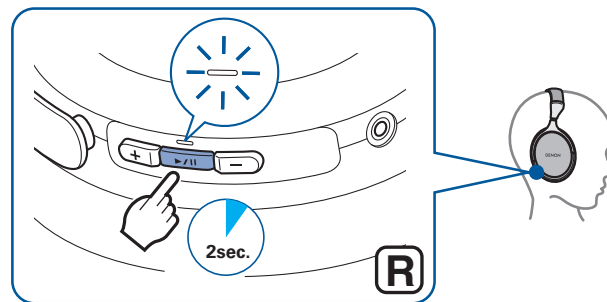
- Сведения см. в руководстве пользователя подключаемого Bluetooth-устройства.



2 При отключенном питании нажмите и удерживайте кнопку ►/|| в течение приблизительно 2 секунды.

Перед автоматическим подключением к устройству Bluetooth светодиодный индикатор Bluetooth мигает в течение приблизительно 1,5 секунды, и наушники включаются.

- После установки Bluetooth-соединения светодиодный индикатор Bluetooth горит голубым цветом в течение приблизительно 5 секунды.



- Если соединение Bluetooth не было установлено автоматически, выберите "DENON AH-GC25W" из списка устройств, отображенного на экране вашего Bluetooth-устройства.

3 Воспроизведение музыки на Bluetooth-устройстве.

Музыка на подключенном Bluetooth-устройстве воспроизводится через наушники.



Одновременное подсоединение нескольких Bluetooth-устройств (Многоточечная функция)

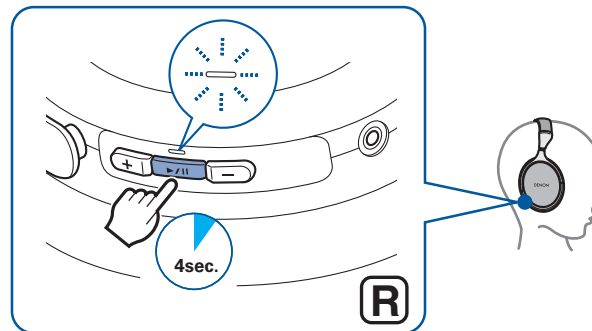
Можно одновременно подсоединить к наушникам два Bluetooth-устройства, но для прослушивания музыки или выполнения телефонных вызовов в определенный момент времени можно использовать только одно устройство. Удобно подключить устройства, которые Вы часто используете, чтобы Вам не нужно было заново устанавливать соединение каждый раз, когда Вы хотите переключить устройства.

■ Подсоединение второго Bluetooth-устройства

1 Выключите функцию Bluetooth на первом сопряженном Bluetooth-устройстве. (Сведения см. в руководстве пользователя подсоединяемого Bluetooth-устройства.)

2 Выключите наушники, а затем выполните сопряжение второго Bluetooth-устройства.

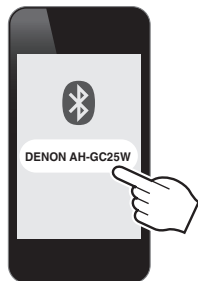
По завершении сопряжения и установки подключения Bluetooth светодиодный индикатор Bluetooth будет гореть в течение приблизительно 5 секунд.



- Для получения сведений о сопряжении устройств см. “1. Подключение к наушникам в первый раз” (стр. 14).



- 3** Включите функцию Bluetooth первого Bluetooth-устройства и выберите “DENON AH-GC25W” из списка устройств, отображенного на экране.



- Эта процедура используется для подсоединения двух Bluetooth-устройств к наушникам.

■ Переключение между Bluetooth-устройствами воспроизведения

- 1** Остановите или поставьте на паузу воспроизведение на текущем устройстве воспроизведения.
- 2** Начните воспроизведение на устройстве, с которого необходимо слушать музыку.

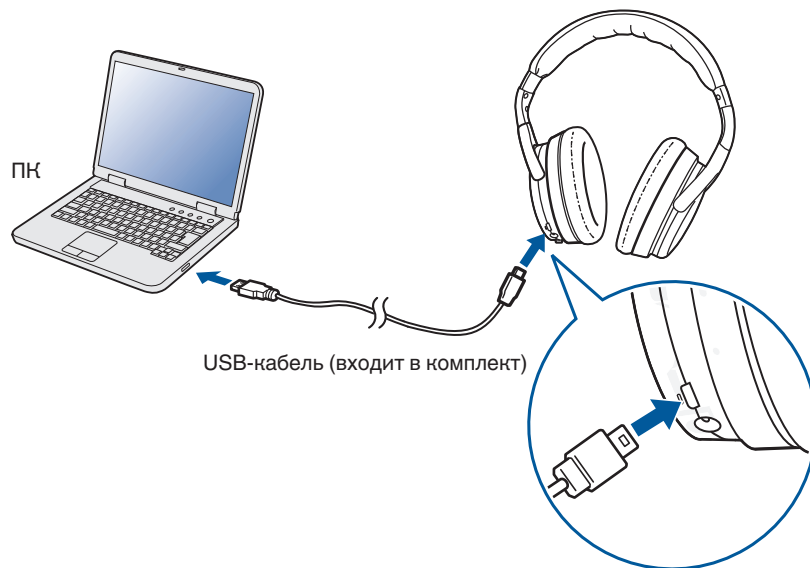
■ Удержание вызова

Возможно одновременное удержание вызовов, но устройство, принимающее вызов первым, имеет приоритет. Одновременное выполнение вызовов невозможно.



Подключение к компьютеру через USB

Аудиоданные на компьютере можно воспроизводить через наушники, вставив USB-кабель (входит в комплект) в порт USB наушников и подключив их к компьютеру. (📖 стр. 23)



- Наушники автоматически начинают заряжаться после подключения к компьютеру.



Прослушивание музыки

Прослушивание музыки с помощью соединения Bluetooth

Сначала убедитесь, что наушники и Bluetooth-устройство подключены через Bluetooth. (👉 стр. 13)

Операции воспроизведения можно выполнить как с Bluetooth-устройства, так и с наушников. Далее объясняется порядок работы с наушниками с помощью кнопок управления.

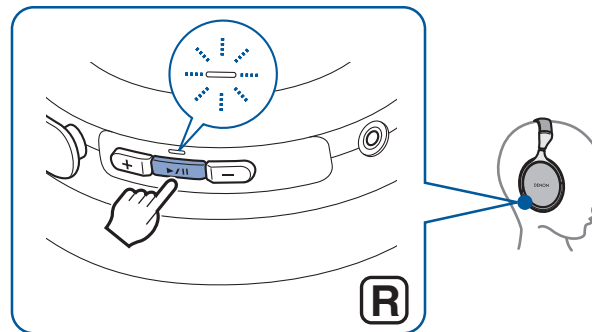


- При подсоединении наушников с помощью аудиокабеля функция Bluetooth автоматически выключается, а Bluetooth-устройством можно управлять с помощью наушников.

Воспроизведение/пауза

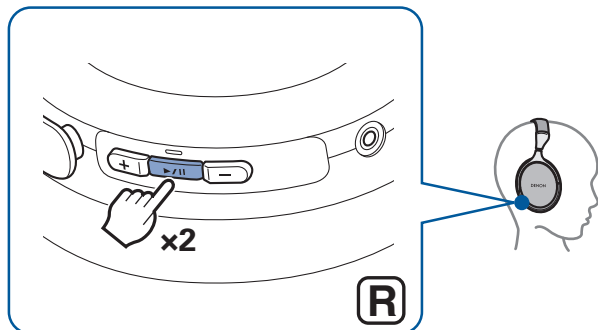
Нажмите кнопку ►/|| один раз.

- Во время воспроизведения светодиодный индикатор Bluetooth мигает с интервалом 5 секунд.

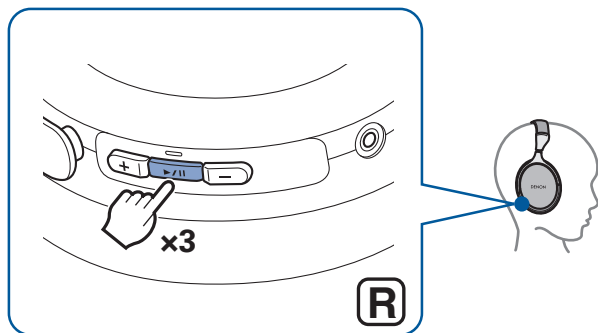


Выбор дорожки

Следующая композиция: нажмите кнопку ►/|| два раза.



Предыдущая композиция: нажмите кнопку ►/|| 3 раза.

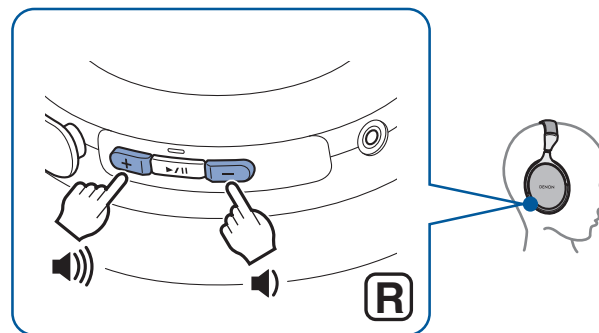


Регулировка громкости

Увеличение громкости звука: Нажмите кнопку регулировки громкости "+".

Уменьшение громкости звука: Нажмите кнопку регулировки громкости "-".

- Когда достигается максимальный или минимальный уровень громкости, подается звуковой сигнал.



Прослушивание музыки в проводном режиме (с подключением аудиокабеля)

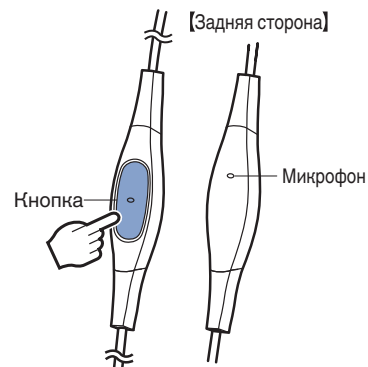
Используйте входящий в комплект аудиокабель для подключения к аудиоустройству без Bluetooth, если связь с Bluetooth не разрешена или батарея разряжена.



- Операции управления вызовами и воспроизведением с использованием Bluetooth недоступны, когда наушники подключены через аудиокабель.

■ Использование аудиокабеля с пультом дистанционного управления и микрофоном

В комплект с наушниками входят аудиокабель с пультом дистанционного управления и микрофоном, а также аудиокабель. Используйте аудиокабель с пультом дистанционного управления и микрофоном для подключения к устройствам воспроизведения, совместимым с функцией дистанционного управления, чтобы воспроизводить и ставить на паузу музыку, а также принимать, совершать и завершать телефонные вызовы.



Воспроизведение/пауза аудио

Нажмите клавишу дистанционного управления.

Ответ/отбой вызова

Нажмите кнопку пульта дистанционного управления, когда есть входящий или незавершенный вызов.



- Допускаемые операции дистанционного управления могут различаться в зависимости от подключаемого устройства, при этом возможно, что микрофон будет работать неправильно.



Прослушивание музыки на компьютере через USB

Сначала убедитесь, что наушники и компьютер подключены через USB. (🖱️ стр. 19)

■ Для ОС Windows

- 1 Нажмите на “Пуск” на экране компьютера, затем нажмите на “Панель управления”.**
При этом отобразится список настроек панели управления.
- 2 Щелкните по “Звук”.**
Откроется экран с меню “Звук”.
- 3 На вкладке “Воспроизведение” должен быть установлен флажок “Устройство по умолчанию” для “АН-GC25W”.**
 - Если флажок установлен для другого устройства, выберите “АН-GC25W” и щелкните по “По умолчанию”.
- 4 Включите воспроизведение в проигрывателе на компьютере.**
Музыкальная композиция воспроизводится через наушники.

■ Для ОС Mac OS

- 1 Переместите курсор на “Переход” на экране компьютера и щелкните по “Утилиты”.**
Отобразится список “Настройки”.
- 2 Дважды щелкните по “Настройка Audio-MIDI”.**
При этом отобразится экран “Аудиоустройства”.
- 3 В “АН-GC25W” убедитесь, что напротив “Использовать это устройство для вывода звука” установлен флажок.**
 - Если флажок установлен напротив другого устройства, выберите “АН-GC25W” и щелкните по “Использовать это устройство для вывода звука”.
- 4 Включите воспроизведение в проигрывателе на компьютере.**
Музыкальная композиция воспроизводится через наушники.





- Помимо элементов управления на компьютере, для управления воспроизведением могут использоваться кнопки на наушниках.

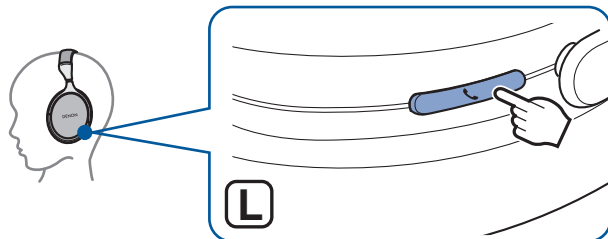
Воспроизведение/пауза	Нажмите кнопку ►/ один раз.
Следующая композиция	Нажмите кнопку ►/ два раза.
Предыдущая композиция	Нажмите кнопку ►/ три раза.
Увеличить громкость	Нажмите клавишу регулировки громкости “+”
Уменьшить громкость	Нажмите клавишу регулировки громкости “-”

- * С некоторыми компьютерами или программным обеспечением невозможно использовать для управления воспроизведением кнопки на наушниках.



Выполнение телефонных звонков

При надетых наушниках можно выполнять вызовы. Можно слышать голос абонента через наушники, и Ваш голос передается через встроенный микрофон на наушниках. Используйте кнопку вызова для работы с мобильными телефонами, совместимыми с Bluetooth, подключенных через Bluetooth.



При подсоединении наушников с помощью аудиокабеля функция Bluetooth автоматически выключается, а вызовы не могут быть выполнены с помощью наушников.

Осуществление вызова

Наберите номер с помощью мобильного телефона, подключенного через Bluetooth. Воспроизведение аудио приостанавливается, и устанавливается соединение.

Ответ на входящий вызов

При получении входящего вызова воспроизведение аудио приостанавливается, и воспроизводится звонок. Нажмите кнопку вызова один раз, чтобы ответить на вызов.

Завершение разговора

Нажмите кнопку вызова один раз во время вызова. По завершении вызова воспроизведение приостановленной дорожки возобновляется.



Использование функции ожидания вызова

При получении вызова во время другого разговора по телефону вы можете перевести текущий вызов (вызов А) в режим удержания и переключиться на новый вызов (вызов В).



- Некоторые мобильные телефоны могут не поддерживать эти функции.

1 Нажмите кнопку вызова один раз во время вызова.

- При этом текущий вызов (вызов А) будет переведен в режим удержания, и произойдет переключение на новый вызов (вызов В).
- Когда закончится новый вызов (вызов В), наушники вернуться к вызову на удержании (вызов А).

■ Чтобы возвратиться к вызову, находящемуся в режиме удержания (вызову А), сделайте следующее

1 Во время вызова (вызов В) нажмите кнопку вызова и удерживайте нажатой в течение приблизительно 3 секунд.

- При этом текущий вызов (вызов В) будет переведен в режим удержания, и произойдет переключение на вызов на удержании (вызов А).

Игнорирование входящего вызова

При получении входящего вызова нажмите кнопку вызова и удерживайте нажатой в течение приблизительно 3 секунд.

Переключение вызова с наушников на мобильный телефон

Переключите текущий вызов на мобильный телефон. Нажмите кнопку вызова три раза.



- Операция переключения не может использоваться при получении вызова, ожидания вызова. Переключите вызов на мобильном телефоне.



Другие операции

Обнаружение входящего вызова	Ответ	Нажмите кнопку вызова один раз
В режиме ожидания/ Во время воспроизведения аудио	Голосовой набор/ Вызов с голосовым управлением	Нажмите и удерживайте кнопку вызова
Разговор по телефону	Завершение разговора	Нажмите кнопку вызова один раз
	Включение/ выключение приглушения звука	Нажмите кнопку вызова два раза

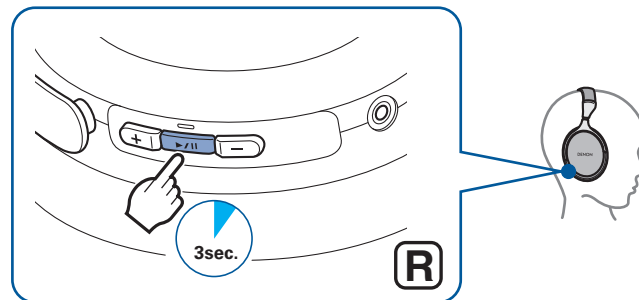


- Используйте кнопки регулировки громкости (+/-), чтобы отрегулировать громкость голоса звонящего.

Отключение питания

1 Нажмите и удерживайте кнопку ►/■ в течение приблизительно 3 секунд.

Светодиодный индикатор Bluetooth гаснет, и питание отключается.



- Даже при отключенном питании потребляется небольшой объем энергии.



Информация

Воспроизведение звука и телефонные звонки на Bluetooth-устройстве

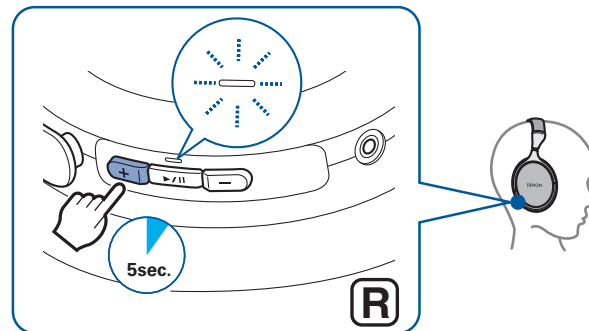
- Эти наушники соответствуют стандартам защиты содержимого SCMS-T. Данные наушники можно использовать с устройствами и мобильными телефонами, соответствующими стандарту SCMS-T.
 - Для прослушивания музыки с помощью соединения Bluetooth подсоединенное Bluetooth-устройство должно соответствовать стандарту A2DP (Advanced Audio Distribution Profile). (*)
 - Для управления воспроизведением на Bluetooth-устройстве с помощью наушников подсоединенное Bluetooth-устройство должно соответствовать AVRCP (Audio Video Remote Control Profile). (*)
 - Для использования наушников для выполнения телефонных вызовов подсоединенное Bluetooth-устройство должно быть совместимо с профилем HSP (Headset Profile) или HFP (Hands-free Profile). (*)
 - Для выполнения вызовов во время воспроизведения аудио Bluetooth-устройство должно быть совместимо с профилем HFP или HSP и A2DP. (*)
- * Сведения о профилях, с которыми совместимо Bluetooth-устройство, см. в руководстве пользователя Bluetooth-устройства.

Удаление данных о сопряжении

Если при вводе информации о сопряжении была сделана ошибка или требуется повторно выполнить сопряжение, удалите информацию о сопряжении.

1 Нажмите и удерживайте кнопку громкости “+” в течение приблизительно 5 секунд во время режима сопряжения.

Светодиодный индикатор Bluetooth мигает 5 раз, информация о сопряжении стирается.



- Чтобы установить Bluetooth-соединение после очистки информации о сопряжении, следуйте инструкциям на “1. Подключение к наушникам в первый раз” (📖 стр. 14).



Устранение неполадок

Сначала проверьте следующее.

1. Правильно ли установлены все подключения.
2. Были ли правильно выполнены указания, приведенные в инструкции по эксплуатации.
3. Правильно ли работает подключенное устройство.

Если наушники не работают должным образом, проверьте соответствующую проблему.

Если проблема не описывается здесь, возможно наличие неисправности. Обратитесь в магазин, в котором были приобретены наушники. Если сотрудники магазина, где вы приобрели наушники, также не знают, как решить проблему, обратитесь в центр обслуживания клиентов компании Denon или ближайший центр для гарантийного ремонта.

Не включается/автоматически выключается питание

Питание не включается.

- Когда аккумуляторная батарея полностью разряжена, подключите наушники к электрической сети через адаптер переменного тока или компьютеру с помощью входящего в комплект USB-кабеля для зарядки батареи. (📖 стр. 8)

Устройство не заряжается

Наушники не заряжаются.

- Проверьте надежность подсоединения вилки сетевого шнура к розетке электросети. (📖 стр. 8)
- Убедитесь, что входящий в комплект USB-кабель правильно подключен к наушникам. (📖 стр. 8)
- Если наушники подключены к компьютеру через USB-порт, убедитесь, что компьютер включен.



Нет звука

Нет звука.

- Убедитесь, что наушники и подключенное устройство включены.
- Отрегулируйте громкость наушников и подключенного устройства до подходящего уровня. (👉 стр. 21)
- Выполните сопряжение наушников с Bluetooth-устройством. (👉 стр. 14)
- Если вы пытаетесь воспроизвести музыку на компьютере через USB, убедитесь, что прилагаемый USB-кабель полностью подключен. (👉 стр. 19)

Звук искажен, звучит с шумом или прерывается

Звук искажен, звучит с шумом или прерывается.

- Отрегулируйте громкость наушников и подключенного устройства до подходящего уровня. (👉 стр. 21)
- Bluetooth-устройство находится вне диапазона. Поместите Bluetooth-устройство ближе к наушникам.
- Подключение по Bluetooth подвержено воздействию беспроводных помех. Поместите наушники вдали от таких приборов, как микроволновые печи, и других беспроводных устройств.
- Отключите и снова включите питание устройства и повторите попытку.



Не удастся воспроизвести файл через Bluetooth

Невозможно выполнить подключение с помощью Bluetooth.

- Убедитесь, что Bluetooth-устройство и функция Bluetooth включены.
- Проверьте, не находится ли Bluetooth-устройство в режиме сна.
- Поместите Bluetooth-устройство ближе к наушникам.
- Выключите и включите Bluetooth-устройство и повторите попытку.
- Снова выполните сопряжение устройств. (🔗 стр. 14)
- Выберите A2DP в качестве профиля соединения Bluetooth на передающем Bluetooth-устройстве. Для получения подробностей см. руководство пользователя Bluetooth-устройства.
- Если USB-кабель подключен, отключите его.
- Если аудиокабель подключен, отключите его.

При подсоединении наушников с помощью Bluetooth звук не воспроизводится.

- Убедитесь, что аудио воспроизводится на Bluetooth-устройстве.
- Увеличьте громкость. Если требуется увеличить громкость Bluetooth-устройства, увеличьте громкость на Bluetooth-устройстве. (🔊 стр. 21)



Не удастся совершить телефонный вызов

Не удается совершить телефонный вызов.

- Некоторые смартфоны и приложения не поддерживают режим громкой связи.

Голос абонента не слышен.

- Нажмите кнопку вызова, чтобы переключиться на вызов, поступивший во время прослушивания музыки через наушники. (👉 стр. 25)
- Убедитесь, что Bluetooth-устройство и функция Bluetooth включены.
- Выберите HSP или HFP в качестве профиля соединения Bluetooth на передающем Bluetooth-устройстве. Для получения подробностей см. руководство пользователя Bluetooth-устройства.
- Убедитесь, что Bluetooth-устройство установлено на обработку вызовов через наушники. Для получения подробностей см. руководство пользователя Bluetooth-устройства.
- Увеличьте громкость входящего вызова. (👉 стр. 27)



Меры предосторожности при использовании

- Ознакомьтесь с руководством пользователя Bluetooth-устройства, которое необходимо подсоединить.
- При использовании наушников в общественном транспорте или общественных местах проверьте параметры громкости и убедитесь, что Вы не мешаете людям поблизости.
- Не гарантируется работа данных наушников со всеми сочетаниями мобильных телефонов/устройств Bluetooth.
- Данные наушники не поддерживают подключение ко всем мобильным телефонам/устройствам Bluetooth.
- Технология беспроводной связи Bluetooth работает на расстоянии приблизительно 10 м. Однако препятствия (люди, металлические объекты, стены и т.д.) и условия радиоволн влияют на диапазон связи.
- Для использования функции Bluetooth, Bluetooth-устройство, которое необходимо подсоединить, и наушники должны поддерживать один и тот же профиль. Сведения о профилях, с которыми совместимо Bluetooth-устройство, см. в руководстве пользователя Bluetooth-устройства.
- Из-за функций технологии беспроводной связи Bluetooth воспроизведение аудио на наушниках слегка запаздывает по сравнению с воспроизведением голоса/аудио на передающем устройстве.



Утилизация наушников

Встроенный аккумулятор наушников может утилизироваться.

Для получения сведений об утилизации данных наушников обратитесь в сервисный центр компании Denon.

Сведения о товарном знаке



Словесный товарный знак Bluetooth® и логотипы являются зарегистрированными торговыми знаками Bluetooth SIG, Inc, и любое использование таких знаков D&M Holdings Inc. разрешено лицензией. Другие товарные знаки и торговые наименования являются собственностью соответствующих владельцев.



Qualcomm aptX и Qualcomm cVc являются продукцией компании Qualcomm Technologies, Inc. и/или ее дочерних компаний. Qualcomm является товарным знаком Qualcomm Incorporated, зарегистрированным в США и других странах. aptX и cVc являются товарными знаками Qualcomm Technologies International, Ltd., зарегистрированными в США и других странах.



Технические характеристики

■ Наушники

Тип:	Активный
Приводы:	φ40 мм
Входной импеданс:	24 Ω/Ом
Чувствительность к звуковому давлению:	98 дБ/мВт
Максимальный входной сигнал:	1 000 мВт
Частота воспроизведения:	5 – 40 000 Гц

■ Секция Bluetooth

Соответствие стандартам:	Bluetooth, версия 5.0
Класс мощности передачи:	Макс. мощность передачи 10 мВт (класс 1)
Совместимые профили:	A2DP/AVRCP/HSP/HFP
Поддержка кодека A2DP:	aptX HD/aptX/AAC/SBC
Время непрерывного воспроизведения:	Приблизит. 30 часов



■ **Аудиокомпонент USB**

Поддерживаемый формат:

PCM 16 бит/частоты дискретизации: 48, 44,1, 32 кГц

Поддерживаемый класс устройства:

Класс звукового устройства, версия 1.0, класс HID версия 1.11

■ **Главный**

Рабочий диапазон температур:

5 °С – 40 °С

Источник питания:

3,7 В пост. тока (внутренняя литий-полимерная аккумуляторная батарея)

Вес:

283 г

* В целях усовершенствования технические характеристики и конструкция могут изменяться без уведомления.



DENON®

www.denon.com

3520 10658 00ADA

Copyright © 2019 D&M Holdings Inc. All Rights Reserved.