

DENON[®]

DENON HOME 350

WIRELESS SPEAKER

取扱説明書



使用上のご注意	5	ネットワーク内のパソコンまたは NAS の音楽を再生する	21
携帯電話使用時のご注意	5	AUX 入力されているデバイスの音楽を再生する	22
お手入れについて	5	USB デバイスの音楽を再生する	23
結露(つゆつき)について	5	Bluetooth デバイスの音楽を再生する	24
はじめに	6	スピーカーと Bluetooth デバイスをペアリングする	24
はじめる前に	7	HEOS アカウントについて	25
必要なシステムについて	7	HEOS アカウントとは	25
必要なネットワーク	7	HEOS アカウントが必要な理由	25
スピーカーについて	8	HEOS アカウントに登録する	25
前面	9	HEOS アカウントを変更する	25
天面	10	オンラインミュージックサービスを再生する	26
背面	11	オンラインミュージックサービスを追加する	26
底面	12	オンラインミュージックサービスの設定を変更する	26
スピーカーを設置する	13	入力デバイス名の表示を設定する	27
壁または天井に取り付ける	13	入力デバイス名を変更する	27
スピーカーの電源を入れる	14	入力デバイス名を非表示にする	27
HEOS アプリをダウンロードする	15	モバイルデバイスの表示を設定する	28
スピーカーをセットアップする	16		
スピーカーを追加する	17		
有線 LAN でスピーカーを追加する	17		
無線 LAN でスピーカーを追加する	17		
スピーカーを使用する	18		
再生するルームやスピーカーを選ぶ	18		
クイックセレクト機能	19		
ラジオを聴く	20		
モバイルデバイスの音楽を再生する	20		



同じ音楽を複数のルームで聴く	29	Amazon Alexa 機能を使って本機を音声で操作する	41
ルームをグループ化する	29	音声操作例	41
ルームのグループ化を解除する	30	ライトバーの表示例	41
すべてのルームをグループ化する(パーティーモード)	31	AirPlay 機能	42
すべてのルームのグループ化を解除する	32	スピーカーで iPhone、iPod touch、iPad の曲を再生する	43
ステレオペア機能を使用する	33	スピーカーで iTunes の曲を再生する	43
ステレオペアを設定する	33	同期された複数のデバイスで iPhone、iPod touch、iPad の曲を再生する (AirPlay 2)	44
ステレオペアの名前を変更する	35	Spotify Connect 機能	45
バランスを調節する	35	スピーカーの設定を変更する	46
ステレオペアの左右のチャンネルを入れ替える	36	スピーカー名を変更する	46
ステレオペア機能を解除する	36	無線 LAN ネットワーク接続を変更する	46
キュー機能を使用する	37	スピーカーのイコライザーを変更する	47
すぐに再生	37	音質を変更する	47
今すぐ再生、キューを入れ替え	37	ステータス表示 LED の明るさを調節する	47
次に再生	37	高度な設定	48
キューの最後に追加	37	ネットワーク設定	48
再生中のキューを並べ替える	38	無線節電機能について	48
再生中のキューから曲を削除する	38	ファームウェアのアップデート	49
再生中のキューからすべての曲を削除する	39	HEOS デバイスについて	49
プレイリストを保存する	39		
リピート再生やシャッフル再生をおこなう	39		
お気に入り機能を使用する	40		
HEOS お気に入りに追加する	40		
HEOS お気に入りに追加する	40		
HEOS お気に入りに追加する	40		



システムを更新する	50	ファームウェアをお買い上げ時の状態に戻す	60
高度な機能	51	保証と修理について	61
モバイルデバイスの音楽を共有する(ミュージックライブラリ共有)	51	ステータス表示 LED について	63
無線接続状態を確認する(ネットワーク診断ツール)	51	対応ファイルの種類とコーデック	67
症状を送信する(診断データの送信)	52	主な仕様	68
HEOS アプリをリセットする	52	情報	71
電源管理	53	登録商標について	71
電源モード	53		
クイックスタートモード	53		
ディープスタンバイモード	53		
オフ	53		
困ったときは	54		
スピーカーをネットワークに接続できない	54		
スピーカーと Bluetooth デバイスをペアリングできない	54		
Bluetooth 接続したデバイスの音楽が聴こえない	55		
音楽が途切れる、または遅れる	55		
テレビを AUX 入力すると音声が遅れる	56		
iOS デバイスを使用してネットワークに接続する	56		
AUX 入力を使用すると音がひずむ	57		
WPS ネットワークに接続する	57		
スピーカーを初期化する	58		
天面のボタンが正しく動作しない	58		
Alexa で本機を操作できない	59		
Alexa に呼びかけても反応しない	59		



使用上のご注意

携帯電話使用時のご注意

本機の近くで携帯電話をご使用になると、雑音が入る場合があります。携帯電話は本機から離れた位置で使用してください。

お手入れについて

- キャビネットや操作パネル部分の汚れは、やわらかい布で軽く拭き取ってください。化学ぞうきんをご使用の際は、その注意書きに従ってください。
- ベンジンやシンナーなどの有機溶剤および殺虫剤などが本機に付着すると、変質や変色の原因になりますので使用しないでください。

結露(つゆつき)について

本機を寒いところから急に暖かいところに移動させたり、本機を設置した部屋の温度を暖房などで急に上げたりすると、内部(動作部)に水滴が付くことがあります(結露)。結露したまま本機を使用すると、正常に動作せず、故障の原因となることがあります。結露した場合は、本機の電源を切ったまま 1~2 時間放置してから使用してください。

ステレオ音のエチケット



音のエチケット

- 隣近所への配慮(おもいやり)を十分にいたしましょう。
- 特に静かな夜間は、小さな音でも通りやすいものです。夜間の音楽鑑賞には、特に気を配りましょう。



ご購入いただきありがとうございます。本機をご使用になる前に、必ずこの取扱説明書をお読みください。お読みになったあとは、いつでも見られるようにしてください。

ご注意

- 本書の情報は予告なく変更することがあります。

はじめに

このスピーカーは HEOS システムの一部であり、お気に入りの音楽をご家庭のどこにいても楽しむことができます。ホームネットワークと iOS または Android™ デバイス上の HEOS アプリを使用して、ご自身の音楽ライブラリや多くのオンラインミュージックサービス内の音楽を再生できます。

- マルチルームオーディオ：部屋ごとに別々の曲を再生したり、複数の部屋で同じ曲を再生したりすることができます。
- ご家庭の無線 LAN ネットワークを使用して、すばやく簡単にセットアップができます。
- スピーカー間のオーディオ同期をマイクロ秒レベルで実現します。
- Denon 伝統の高音質な再生ができます。
- **かんたんスタートガイド**(同梱)に従って簡単に音楽を楽しむことができます。



はじめる前に

ご注意

- すでにスピーカーを設置されている方は、「スピーカーを追加する」(P.17 ページ)へ進んでください。

必要なシステムについて

スピーカーを設置する前に、お使いになる環境が次の条件を満たしていることを確認してください。

■ 必要なネットワーク

無線ルーター: HEOS システムをお使いになるには、アクセス可能な無線 LAN (Wi-Fi) ネットワークが必要です。無線 LAN ネットワークを使用できない場合や無線 LAN ネットワークの購入と設置については、お買い上げの販売店にご相談ください。

高速インターネット接続: HEOS システムはインターネットにアクセスし、多くのオンラインミュージックサービス内の音楽を再生できます。また、HEOS システムはインターネット経由でソフトウェアの更新をおこないます。

ご注意

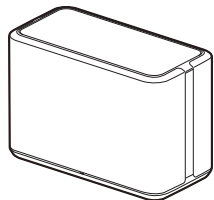
- 電気通信端末機器認定品の市販ルーターなどに LAN 接続してください。



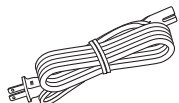
スピーカーについて

スピーカーの箱を開けて、次の同梱品が入っていることを確認してください。

- ① スピーカー ② かんたんスタートガイド
(保証書を含む) ③ 安全にお使いいただくために ④ 電波に関するご注意



- ⑤ 電源コード
【本機専用】



- ⑥ マウント用ねじ

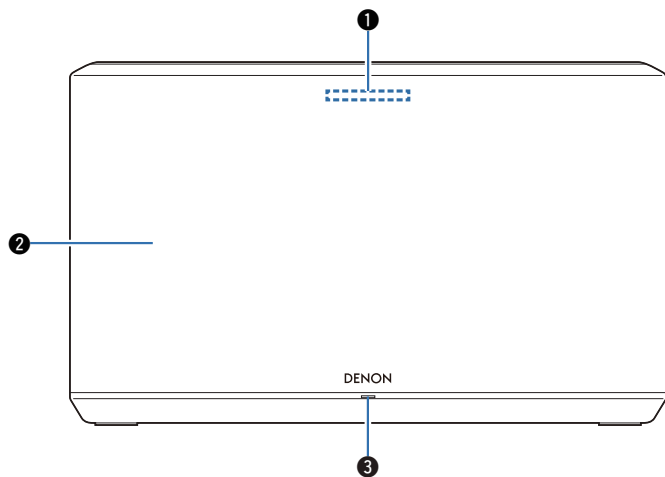


ご注意

- 必ず本製品に同梱の電源コードを使用してください。



■ 前面



① ライトバー

Alexa が応答している間、LED が点灯します。(P41 ページ)

② スピーカー

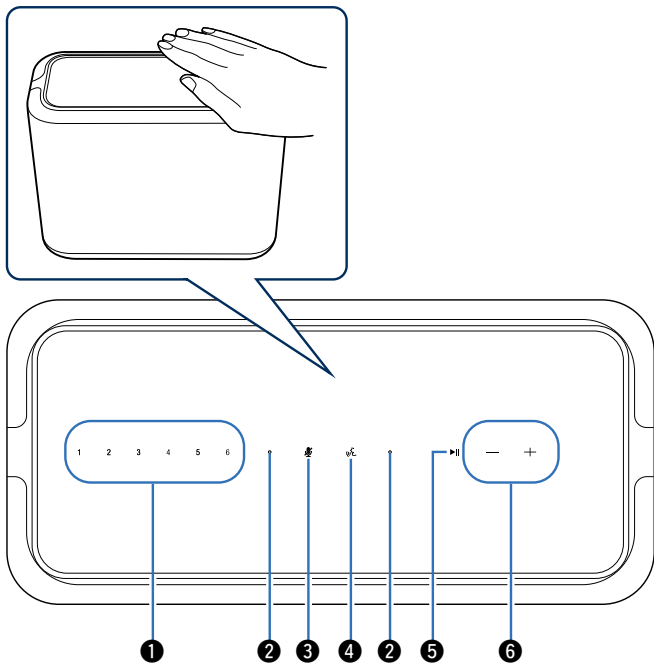
③ ステータス表示 LED

詳しくは、「ステータス表示 LED について」をご覧ください。(P63 ページ)



■ 天面

スピーカーの天面に手をかざすと操作パネルのボタン表示が点灯します。点灯しているボタンにタッチして操作してください。手を離すとボタン表示は消灯します。



① クイックセレクトボタン(1~6)

入カソースの設定をそれぞれのボタンに登録し、呼び出すことができます。(P.19 ページ)

② マイク

Alexa に話しかけるためのマイクです。(P.41 ページ)

③ マイクオフボタン(🔇)

マイク機能を無効にします。マイク機能が無効の状態では、Alexa に呼びかけても反応しません。プライバシーを守りたい場合などにお使いください。(P.41 ページ)

④ アクションボタン(🔊)

Alexa を呼び出します。“Alexa” と呼びかけることなくボイスコントロールできます。(P.41 ページ)

⑤ プレイ/ポーズボタン(▶||)

- 再生中にボタンを押すと、一時停止します。また、一時停止中や停止中にボタンを押すと、最後に再生した音楽の再生を再開します。
- ボタンを 5 秒以上押し続けると、ディープスタンバイモードになります。(P.53 ページ)
- 再生中にボタンを 2 回続けて押すと、次の曲を再生します。
- 再生中にボタンを 3 回続けて押すと、現在の曲の先頭から再生するか、前の曲を再生します。

⑥ 音量ボタン(+, -)

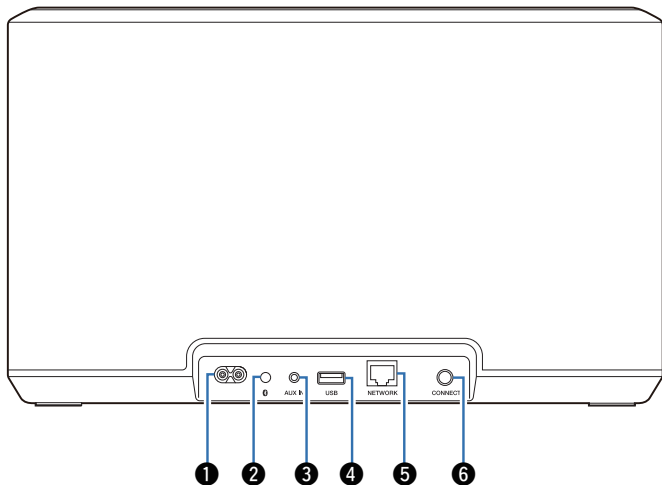
音量を調節します。

ご注意

- スピーカーの天面に物を置かないでください。誤動作の原因になります。



■ 背面



① AC インレット

同梱の電源コードを接続します。(P14 ページ)

② Bluetooth ボタン

Bluetooth デバイスとペアリングするときに使用します。(P24 ページ)

③ AUX 入力端子(AUX IN)

オーディオデバイスを接続します。(P22 ページ)

④ USB 端子

USB デバイスを接続します。(P23 ページ)

⑤ ネットワーク端子(NETWORK)

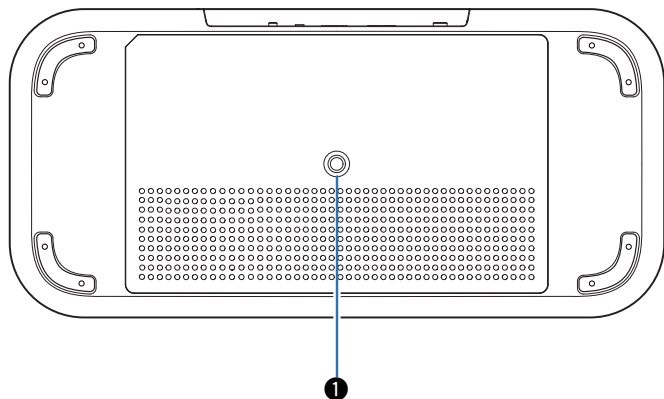
有線 LAN でネットワークに接続するときに、LAN ケーブルを接続します。(P17 ページ)

⑥ 接続ボタン(CONNECT)

無線 LAN のセットアップに使用します。(P57 ページ)



■ 底面



① マウント用ねじ穴

スピーカーを壁や天井にマウントするときに使用します。
([13](#) ページ)



スピーカーを設置する

次の条件に合わせて、スピーカーの設置場所を決めてください。

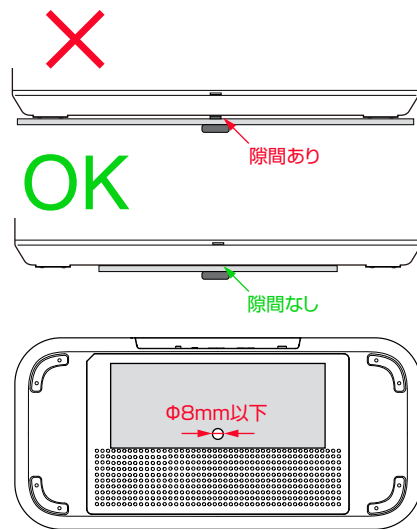
- 無線 LAN ネットワークの受信可能範囲内に設置してください。
- 高品位な音でお楽しみいただくために、壁から 8~30cm 離して設置してください。
- テレビ・パソコン・その他のディスプレイ装置から 30cm 以上離して設置してください。
- 室内の音楽を聴く位置に向け、できるだけ耳の高さに合わせて設置してください。
- 防水仕様ではありません。水辺の近くや雨・雪が降る屋外に放置しないでください。

■ 壁または天井に取り付ける

スピーカーは、付属のねじと 26.8kg まで耐えられるスピーカーまたはカメラ用の標準マウント(ねじ穴:直径 6.35mm)、アタッチメントなどを使用して、壁や天井に取り付けることができます。詳しくは、お買い上げの販売店にご相談ください。

警告

- 付属のねじには二面幅が 4.8mm の六角レンチをお使いください。
- 付属のねじ以外を使用してスピーカーを壁に取り付けしないでください。スピーカーを破損させる恐れがあります。
- スピーカーを壁または天井に取り付ける場合は、ブラケット(市販)を使用してください。スピーカーを壁や天井に直接取り付けしないでください。
- スピーカーを壁または天井に取り付ける場合は、安全に取り付けられていることを確認してください。スピーカーの設置場所や方法により発生した事故などについては、一切の責任を負いかねますのでご了承ください。

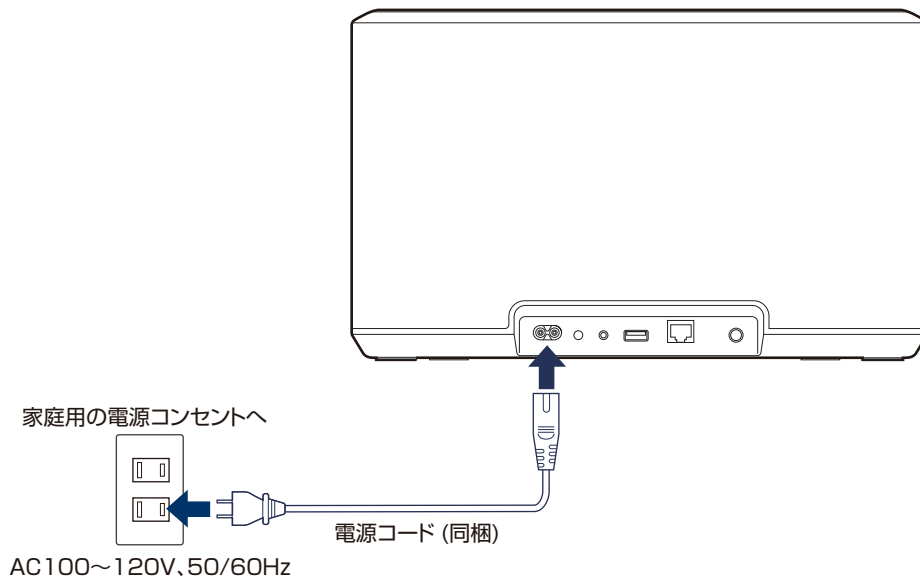


通風孔をふさがらないでください。



スピーカーの電源を入れる

同梱の電源コードをスピーカーの背面に接続してから、電源プラグをご家庭のコンセントに差し込んでください。スピーカーの電源は、100~120Vの間で自動的に切り替えることができます。



HEOS アプリをダウンロードする

iOS や Android デバイスで HEOS アプリを使用すると、ご家庭のどこからでも HEOS システムを操作できます。
App Store®、Google Play™ストアまたは Amazon アプリストアで “HEOS” を検索して、iOS 用または Android 用の HEOS アプリをダウンロードしてください。



仕様およびデザインは、改良のため予告なく変更する場合があります。



スピーカーをセットアップする

スピーカーを設置して HEOS アプリをダウンロードしたら、ホームネットワークに接続するための設定をおこないます。

警告

- スピーカーを無線 LAN ネットワークに接続する場合は、LAN ケーブルを接続しないでください。スピーカーを有線 LAN ネットワークに接続する場合は、LAN ケーブル(市販)を使用して、ルーターやハブに接続してください。

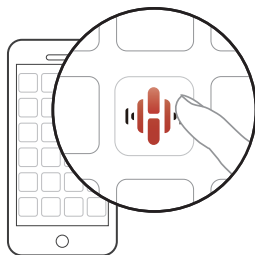
1 モバイルデバイスが無線 LAN ネットワーク(スピーカーと同じネットワーク)に接続されていることを確認する。

iOS または Android デバイスの“設定” - “Wi-Fi”で確認できます。

ご注意

- Bluetooth デバイスの Bluetooth 設定をオンにしてください。
- 無線 LAN ネットワークがパスワードで保護されている場合は、パスワードを確認してください。

2 モバイルデバイスで HEOS アプリを起動する。



3 HEOS アプリが起動したら、画面上部の“今すぐセットアップ”をタップする。

4 画面の指示に従って、スピーカーを無線 LAN ネットワークに追加する。

ご注意

- スピーカーが正しくセットアップできない場合は、「困ったときは」(P.54 ページ)をご覧ください。



スピーカーを追加する

HEOS システムには、最大 32 台のスピーカーを追加できます。追加した複数のスピーカー間で音楽再生を同期させることもできます。

有線 LAN でスピーカーを追加する

LAN ケーブルを使用してスピーカーをホームネットワークに接続するだけで、HEOS アプリの“ルーム”画面に追加されたスピーカーが表示されます。

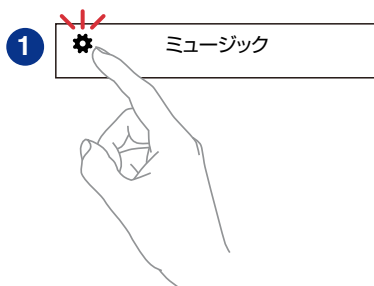
また、スピーカーに任意の名前を割り当てると、どの部屋に設置したスピーカーなのか分かりやすくなります。



- 接続には STP または ScTP LAN ケーブルのみをお使いください。(CAT-5 以上推奨)
- スピーカーの NETWORK 端子とパソコンの LAN ポート/イーサネット端子を直接 LAN ケーブルで接続しないでください。

無線 LAN でスピーカーを追加する

HEOS アプリの設定メニューから“デバイスの追加”を選び、画面の指示に従って操作してください。



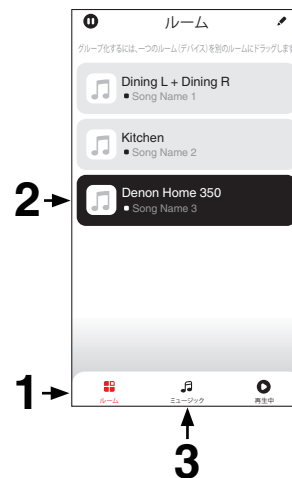
スピーカーを使用する

スピーカーをネットワークに接続し、HEOS アプリをモバイルデバイスにインストールすると、お気に入りの音楽を簡単に楽しむことができます。それぞれのスピーカーで別々の音楽を聴いたり、すべてのスピーカーで同じ音楽を同時に再生したりすることもできます。

再生するルームやスピーカーを選ぶ

複数のスピーカーを接続している場合は、操作するスピーカーを選択してください。

- 1 “ルーム”タブをタップする。
- 2 操作したいルームやスピーカーを選ぶ。
- 3 “ミュージック”タブから音楽ソースを選び、“再生中”タブから音量などを操作する。



クイックセレクト機能

入力ソースの設定をクイックセレクトボタン(1~6)に登録して、簡単に呼び出すことができます。

1 現在の設定を登録する場合は、登録したい本体のクイックセレクトボタン(1~6)を約3秒間押し続ける。



- 登録が完了すると、ステータス表示 LED が 1 回点滅します。
- 登録された設定を呼び出す場合は、本体のクイックセレクトボタン(1~6)を押してください。

【お買い上げ時の設定】

ボタン	入力ソース
Quick Select 1	AUX IN
Quick Select 2	—
Quick Select 3	—
Quick Select 4	—
Quick Select 5	—
Quick Select 6	—



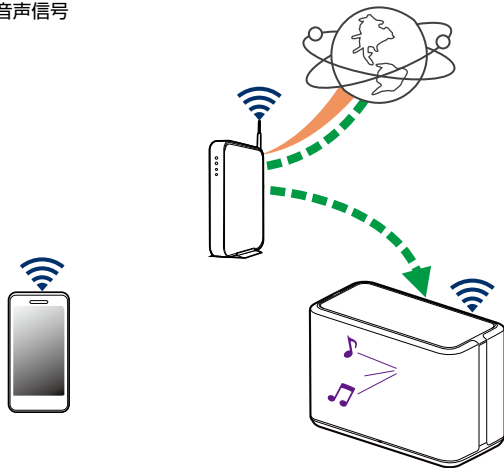
ラジオを聴く

HEOS システムでは、TuneIn ラジオサービスにアクセスして世界中から 100,000 以上の無料インターネットラジオ放送を視聴できます。TuneIn を“ミュージック”メニューから選択し、カテゴリー分けされた 100,000 以上の放送局の中からお気に入りの局を選択してください。

ご注意

- TuneIn アカウントをお持ちの場合は、“設定” - “ミュージックソース” - “TuneIn” で TuneIn サービスにサインインすると、すべての“お気に入り”の TuneIn ステーションにアクセスできます。

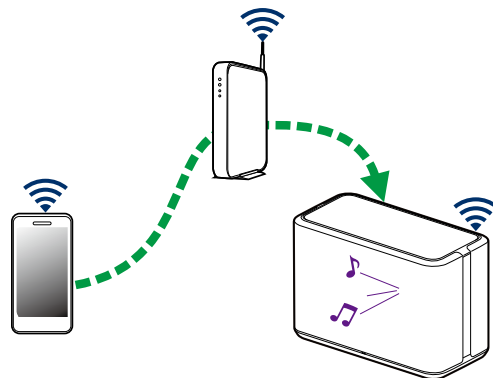
■■■ 音声信号



モバイルデバイスの音楽を再生する

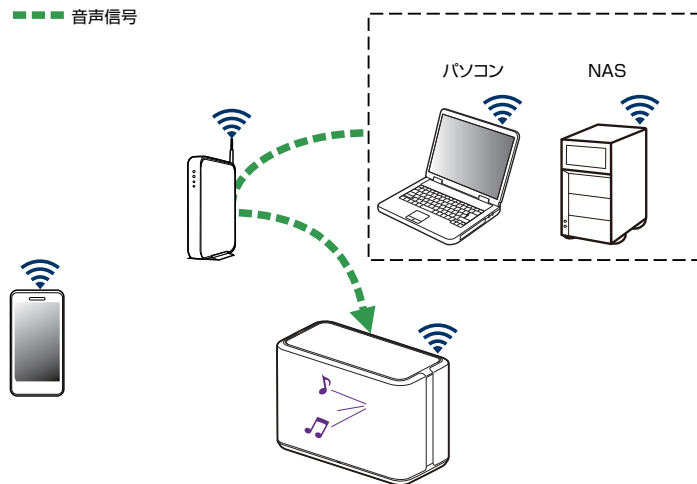
- 1 “ミュージック”タブをタップする。
- 2 “この iPhone/iPod/iPad/スマートフォン”を選ぶ。
- 3 モバイルデバイス内の音楽データから、再生したい音楽を選ぶ。

■■■ 音声信号



ネットワーク内のパソコンまたはNAS の音楽を再生する

- 1 “ミュージック”タブから“ミュージックサーバー”を選ぶ。
- 2 ネットワーク内のパソコンまたはNASサーバーの名前を選ぶ。
- 3 パソコンまたはNAS内の音楽データから、再生したい音楽を選ぶ。



AUX入力されているデバイスの音楽を再生する

1 3.5mm ステレオオーディオケーブル(市販)を使用して、オーディオデバイスをスピーカーのAUX入力端子に接続する。

スピーカーの入力ソースが自動的に“AUX IN”に切り替わります。

ご注意

- すでに 3.5mm ステレオオーディオケーブルをスピーカーのAUX入力端子に接続している場合は、“ミュージック”タブから“外部入力”を選択してください。

2 接続したオーディオデバイスで音楽を再生する。

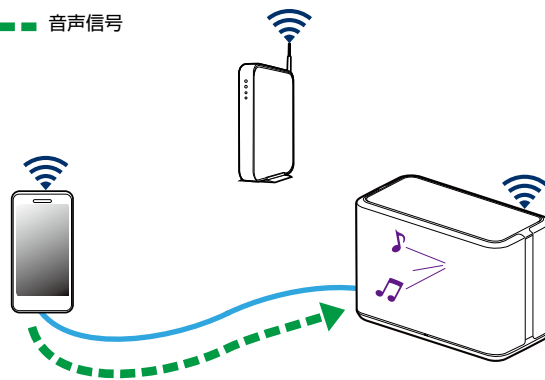


- オーディオデバイスの音声は、接続したスピーカーから直接再生することができます。また、ネットワーク経由で他のスピーカーでも再生できます。

ご注意

- オーディオデバイスによっては音声信号の出力レベルが高いものがあります。オーディオデバイスの音量を高くすると、スピーカーに過剰な負荷がかかる場合があります。この場合、音声がひずむ原因になりますので、オーディオデバイスの音量を低～中に設定してから適切な音量に調節してください。音声がひずむ場合は、オーディオデバイスの音量を下げてください。

--- 音声信号

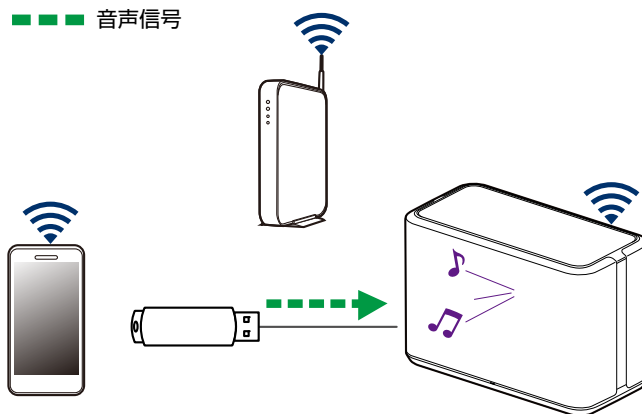


USB デバイスの音楽を再生する

- 1 FAT32 または NTFS でフォーマットされた USB デバイスをスピーカー背面の USB 端子に挿入する。
- 2 “ミュージック” タブから “USB メモリ” を選ぶ。
- 3 USB デバイスが接続されているスピーカーの名前を選ぶ。
- 4 USB デバイス内の音楽データから、再生したい音楽を選ぶ。

ご注意

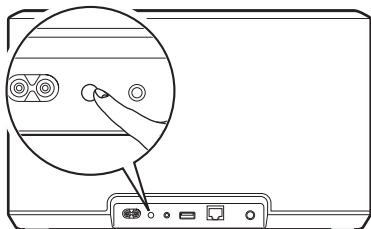
- USB デバイスに大量のファイルが保存されている場合は、“USB メモリ” リストにスピーカーの名前が表示されるまでに数分かかる場合があります。
- USB ケーブルを使用して、スピーカーの USB 端子とパソコンを接続して使用することはできません。



Bluetooth デバイスの音楽を再生する

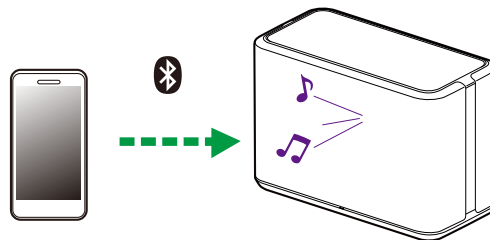
■ スピーカーと Bluetooth デバイスをペアリングする

- Bluetooth デバイスの Bluetooth 設定をオンにする。
- スピーカーのステータス表示 LED が緑色で 2 回点滅するまで、スピーカー背面の Bluetooth ボタン(Bluetooth 記号)を 3 秒以上押し続ける。



- 再生可能な Bluetooth デバイスのリストから、“Denon Home 350”を選ぶ。
数秒後、Bluetooth デバイスとスピーカーが接続されたことを示すメッセージが表示されます。
- Bluetooth デバイスで音楽を再生する。
スピーカーから音楽を再生します。

■ ■ ■ 音声信号



ご注意

- 音楽が聴こえない場合は、お使いの Bluetooth デバイスとの接続を切断し、再接続してください。



HEOS アカウントについて

■ HEOS アカウントとは

HEOS アカウントは、1 つのユーザー名とパスワードですべての音楽サービスを管理するマスターアカウントです。


■ HEOS アカウントが必要な理由

HEOS アカウントを使用することで、オンラインミュージックサービスへのログイン名とパスワード入力が一度で済みます。HEOS アカウントでログインすれば、友人宅の HEOS システムで音楽を聴くときでも、アカウント登録しているオンラインミュージックサービスや再生履歴、カスタムプレイリストにアクセスできます。

■ HEOS アカウントに登録する

HEOS アプリの“ミュージック”メニューからはじめて音楽サービスにアクセスするときに、HEOS アカウントへのご登録をおすすめするメッセージと登録画面を表示します。

■ HEOS アカウントを変更する

- 1 “ミュージック”タブをタップする。
- 2 画面左上の  アイコンをタップする。
- 3 “HEOS アカウント”をタップする。
- 4 地域の変更やパスワードの変更、アカウントの削除、サインアウトをおこなう。



オンラインミュージックサービスを再生する

無料または有料配信で、より多くの音楽を提供するオンラインミュージックサービスをお使いいただけます。

ご注意

- HEOS アプリおよびブランドは、どちらのモバイルデバイスの製造元とも提携していません。音楽サービスの提供は地域によって異なり、製品購入時にすべてのサービスが利用できるわけではありません。音楽サービスプロバイダまたは第三者の決定に基づき、いくつかのサービスが追加または中止されることがあります。


■ オンラインミュージックサービスを追加する

HEOS アカウントを設定している場合は、“ミュージック”タブの“オンラインミュージック”をタップして、対応しているオンラインミュージックサービスを HEOS システムに追加できます。

画面上の指示に従い、選択したオンラインミュージックサービスのユーザー名とパスワードを入力してください。HEOS アカウントサービスはログイン情報を記憶しますので、ユーザー名とパスワードは一度入力するだけでよく、再生するたびに入力する必要はありません。

今後追加される新しいオンラインミュージックサービスは、“設定” - “ミュージックソース” - “オンライン・ミュージック”でお使いいただける場合があります。


■ オンラインミュージックサービスの設定を変更する

- 1 “ミュージック”タブをタップする。
- 2 画面左上の  アイコンをタップする。
- 3 “ミュージックソース”をタップする。
- 4 “オンライン・ミュージック”をタップする。
- 5 編集したいオンラインミュージックサービスを選ぶ。
- 6 一度サインアウトし、再度サインインして HEOS アカウントにユーザー名とパスワードを関連付ける。
- 7 “ミュージック”メニューに音楽サービスが表示されないように、“非表示にする”を選ぶ。



入力デバイス名の表示を設定する

スピーカーの AUX 入力端子に外部デバイスを接続しているときに、変更後のデバイス名を表示させたり、使用していない外部デバイス名を表示させないように設定できます。

- 1 “ミュージック”メニューの左上にある  アイコンをタップして、設定メニューを表示させる。
- 2 “ミュージックソース”をタップする。
- 3 “外部入力”をタップする。
- 4 外部デバイスを接続しているスピーカーを選ぶ。

■ 入力デバイス名を変更する

- 1 編集したい入力デバイス名をタップする。
- 2 “名前”をタップする。
- 3 接続している入力デバイスの新しい名前を選ぶか入力する。
- 4 “保存”をタップする。


■ 入力デバイス名を非表示にする

- 1 非表示にしたい入力デバイス名をタップする。
- 2 “ミュージック”メニューに表示させないように、“外部入力の非表示”を有効にする。



モバイルデバイスの表示を設定する

スマートフォンやタブレットなどに“ミュージックソース”メニューを表示させる必要がない場合、表示させないように設定できます。

- 1 “ミュージック”メニューの左上にある  アイコンをタップして設定メニューを表示させる。
- 2 “ミュージックソース”をタップする。
- 3 “この iPhone/iPod/iPad/スマートフォン”をタップする。
- 4 “ミュージック”メニューに表示させないように、“この iPhone/iPod/iPad/スマートフォン”を無効にする。



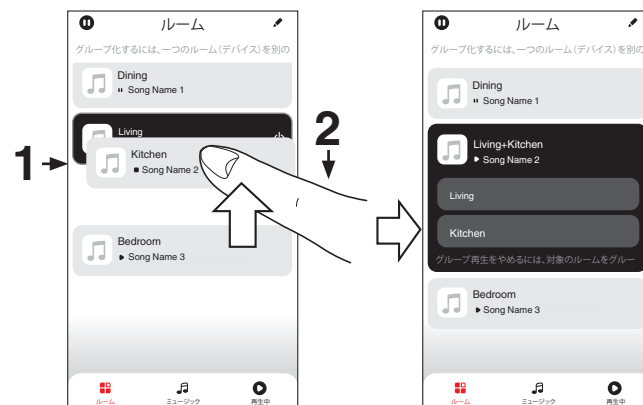
同じ音楽を複数のルームで聴く

HEOS システムは、複数のスピーカー間の音楽再生を自動的に同期させることができます。

HEOS システムには、最大 32 台のスピーカーを追加できます。また、最大 16 台のスピーカーを 1 つのグループにすることで、1 台のスピーカーのように機能させることができます。

■ ルームをグループ化する

- 1 音楽を再生していないルームをホールド(指で押さえたままに)する。
- 2 そのまま音楽を再生しているルーム(赤枠で囲まれている)までドラッグする。
2 つのルームが 1 つのデバイスグループにグループ化され、両方のルームで同じ音楽を再生します。



■ ルームのグループ化を解除する

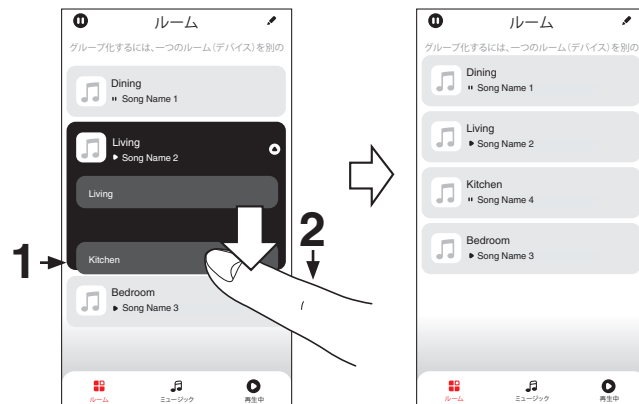
- 1 グループから外したいルームをホールド(指で押さえたままに)する。

ご注意

- グループ化する際に、音楽を再生していたルームをグループから外することはできません。

- 2 グループの外にドラッグして、指を離す。

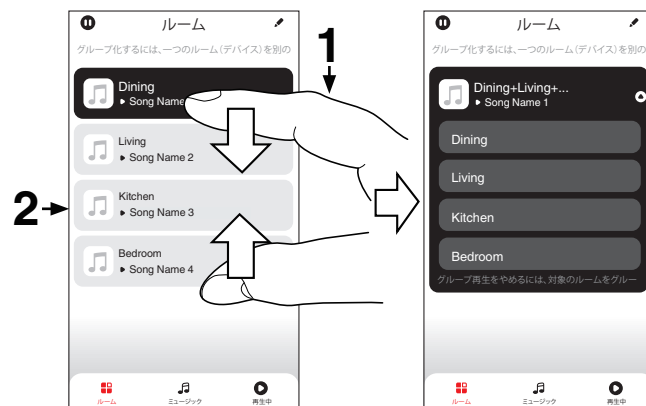
グループから外したルームでは音楽再生を停止しますが、他のルームでは再生を続けます。



■ すべてのルームをグループ化する(パーティーモード)

ピンチジェスチャーを使用して、最大 16 のルームをグループ化できます。

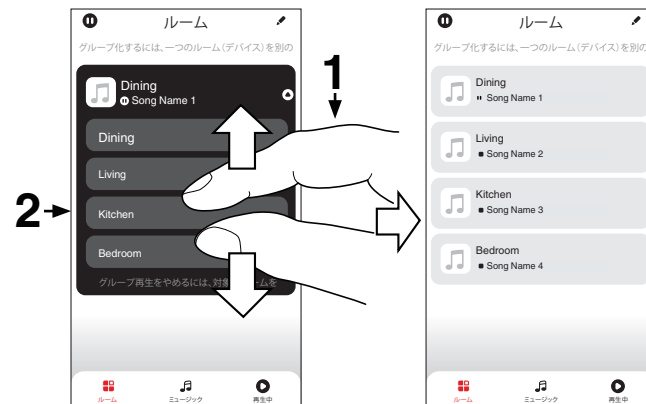
- 1 ルームのリスト上の画面に2本の指を置く。
- 2 2本の指ですばやくつまむ動作をして、画面から離す。
すべてのルームがグループ化され、同じ音楽がすべてのルームで再生します。



■ すべてのルームのグループ化を解除する

スプレッドジェスチャーを使用して、すべてのルームのグループ解除ができます。


- 1 ルームのリスト上の画面に2本の指を近づけて置く。
- 2 2本の指をすばやく互いに遠ざけ、画面から離す。
すべてのルームのグループが解除され、それぞれのルームの音楽が停止します。(グループ化される前から再生中のルームを除きます。)

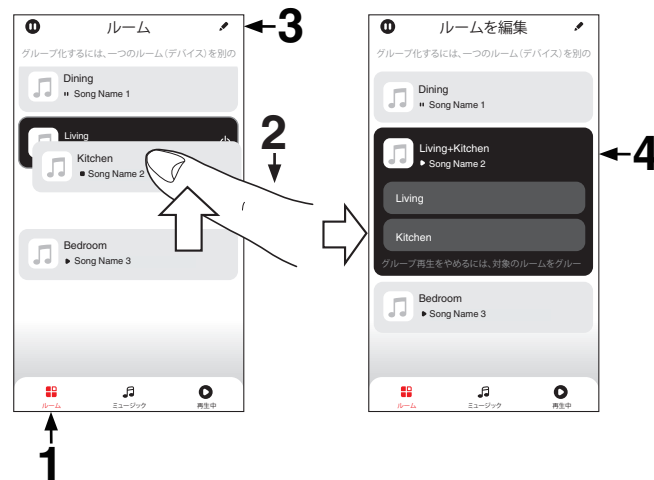


ステレオペア機能を使用する

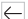
■ ステレオペアを設定する


2 台のスピーカーを 1 組のステレオスピーカーとして使用できます。(片方のスピーカーから左チャンネルを出力し、もう片方のスピーカーから右チャンネルを出力します。)2 台のスピーカーで音楽を再生している場合、ペアにしたスピーカーは 1 つのルームとしてルームリストに表示されます。

- 1 “ルーム”タブをタップする。
- 2 ペアにしたい 2 台のスピーカーのみのグループを作成する。(「ルームをグループ化する」(P.29 ページ))
- 3  アイコンをタップして、編集モードに入る。
- 4 2 台のスピーカーだけを含むグループをタップする。





5 “ステレオペア”をタップして、2台のスピーカーをペアにする。

6  アイコンをタップして、ルームのリストに戻る。



7  アイコンをタップして、編集モードを終了する。
ペアにした2台のスピーカーが含まれるグループを1つのルームとして表示されます。ステレオペアのルームの名前はいつでも変更できます。



■ ステレオペアの名前を変更する




- 1 “ルーム”タブをタップする。
- 2  アイコンをタップして、編集モードに入る。
- 3 “ステレオペア” (ペアにした2つのスピーカーを含むルーム)をタップする。
- 4 “名前”をタップする。
- 5 ステレオペアの新しい名前を選ぶか入力する。
- 6  アイコンをタップして、変更を保存する。

■ バランスを調節する




- 1 “ルーム”タブをタップする。
- 2  アイコンをタップして、編集モードに入る。
- 3 “ステレオペア” (ペアにした2つのスピーカーを含むルーム)をタップする。
- 4 “バランス”をタップする。
- 5 左右のバランスを調節する。
- 6  アイコンをタップして、編集モードを終了する。



■ ステレオペアの左右のチャンネルを入れ替える

- 1 “ルーム”タブをタップする。
- 2  アイコンをタップして、編集モードに入る。
- 3 “ステレオペア” (ペアにした2つのスピーカーを含むルーム)をタップする。
- 4 “L&Rを反転”をタップして、2台のスピーカーの左右のチャンネルを入れ替える。
- 5  アイコンをタップして、ルームのリストに戻る。
- 6  アイコンをタップして、編集モードを終了する。

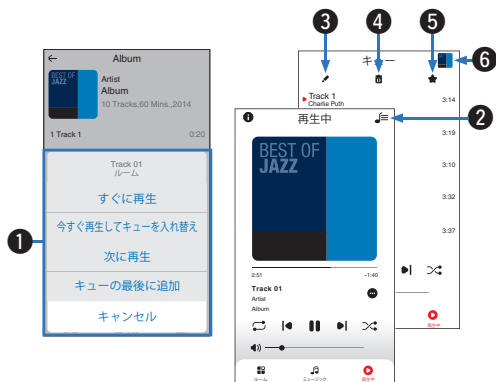
■ ステレオペア機能を解除する

- 1 “ルーム”タブをタップする。
- 2  アイコンをタップして、編集モードに入る。
- 3 “ステレオペア” (ペアにした2つのスピーカーを含むルーム)をタップする。
- 4 “ステレオペア”をタップして、ステレオペアを解除する。
- 5  アイコンをタップして、ルームのリストに戻る。
- 6  アイコンをタップして、編集モードを終了する。



キュー機能を使用する

“キュー”（次に再生する曲のリスト）を使用して、再生する曲の順番を指定できます。キューに追加する曲は、再生デバイス内やネットワーク上から選択できます。（ラジオまたはステーション型ストリームで配信されている曲を除きます。）再生可能な曲（曲、アルバム、プレイリストまたは音楽コレクション）を選択して、“キュー”に追加してください。曲をどのようにリストに追加するかを指定します。



- ① **キューメニュー**
曲をどのようにリストに追加するかを選択します。
- ② **キューアイコン**
- ③ **編集アイコン**
- ④ **削除アイコン**
- ⑤ **保存アイコン**
- ⑥ **カバーアートまたは HEOS アイコン**
タップすると、“再生中”画面に戻ります。

■ すぐに再生

再生中の曲の次に選択した曲を追加し、その曲をすぐに再生します。

■ 今すぐ再生、キューを入れ替え

キューを削除し、選択した曲をすぐに再生します。

■ 次に再生

再生中の曲の次に選択した曲を追加し、続けて選択した曲を再生します。




■ キューの最後に追加

選択した曲をキューの最後に追加します。






再生中のキューを並べ替える

キューに登録されている曲の再生順を変更できます。

- 1 “再生中”タブをタップする。
- 2 画面右上の  アイコンをタップする。
- 3  アイコンをタップして、編集モードに入る。
- 4  アイコン(各トラック列の右側)を上下にドラッグして、曲の順序を変更する。

再生中のキューから曲を削除する



再生中のキューから 1 曲ずつ削除できます。

- 1 “再生中”タブをタップする。
- 2 画面右上の  アイコンをタップする。
- 3  アイコンをタップして、編集モードに入る。
- 4 削除したい曲をタップする。
- 5  アイコンをタップして、再生中のキューから曲を削除する。






再生中のキューからすべての曲を削除する

再生中のキューからすべての曲を削除できます。

- 1 “再生中”タブをタップする。
- 2 画面右上コーナーの  アイコンをタップする。
- 3  アイコンをタップして、キューからすべての曲を削除する。



プレイリストを保存する

再生中のキューを HEOS プレイリストとして保存できます。保存されたプレイリストは、HEOS システムに接続された各モバイルデバイスの HEOS アプリで、“ミュージック”タブから呼び出すことができます。

- 1 “再生中”タブをタップする。
- 2 画面右上コーナーの  アイコンをタップする。
- 3  アイコンをタップする。
- 4 プレイリストの名前を入力して、 アイコンをタップする。

リピート再生やシャッフル再生をおこなう

“再生中”画面上に再生コントロールを表示します。

- 1 “再生中”タブをタップする。
- 2 リピート  とシャッフル  コントロールを表示させる。



お気に入り機能を使用する

“HEOS お気に入り”を使用すると、お気に入りのステーションをリスト化し、すぐに再生することができます。

リスト化するステーションは、ラジオまたはステーション型のストリームなどのオンライン音楽サービスから選択できます。

“HEOS お気に入り”には、各種サービスのステーションリストが表示されます。


■ HEOS お気に入りに追加する

オンライン音楽サービスからステーションを選択してください。メニュー画面が表示されたら、“ラジオ局を HEOS お気に入りに追加”を選択してください。

ご注意

- 再生中のステーションのメニューから“ラジオ局を HEOS お気に入りに追加”を選択しても追加できません。

■ HEOS お気に入りからステーションを削除する

- 1 “ミュージック”タブをタップする。
- 2 “お気に入り”をタップする。
- 3  アイコンをタップして、編集モードに入る。
- 4 削除したいステーションの“削除”をタップする。



Amazon Alexa 機能を使って本機を音声で操作する

本機には Amazon Alexa が搭載されており、話しかけるだけで本機を操作したり、音楽を再生したりできます。


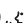
Alexa をお使いになるには、本機をネットワークに接続する必要があります。また、Amazon アカウントが必要です。

あらかじめお手持ちの iOS または Android 機器に HEOS アプリをダウンロードし、本機をネットワークに接続してください。

([P.15](#) ページ)

それから HEOS アプリ上で Amazon アカウントの情報を入力し、サービスにログインしてください。



- 誤って Alexa が反応しないようにしたいときやプライバシーを守りたいときは、本機の  ボタンをタッチして、マイクを無効にしてください。
- “Alexa” と呼びかけるかわりに本機の  ボタンをタッチして、Alexa によるボイスコントロールを開始することもできます。

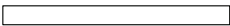


■ 音声操作例

例えば、次のように話しかけてください。

- Alexa、音楽をかけて
- Alexa、一時停止して
- Alexa、音量を上げて

■ ライトバーの表示例

Alexa の状態に応じて、本機のフロントパネルのライトバーが点灯します。

Alexa の状態(例)	ライトバー表示
待機中	 (消灯)
起動開始時	 (水色の LED が左右から中央に移動するように点灯したのち、ライトバー全体が青色に点灯)
マイクミュート時	 (赤色点灯)



AirPlay 機能

iPhone、iPod touch、iPad や iTunes に保存されている音楽ファイルをネットワークを経由して本機で再生できます。

ご注意

- 画面は、OS やソフトのバージョンによって変更になる場合があります。

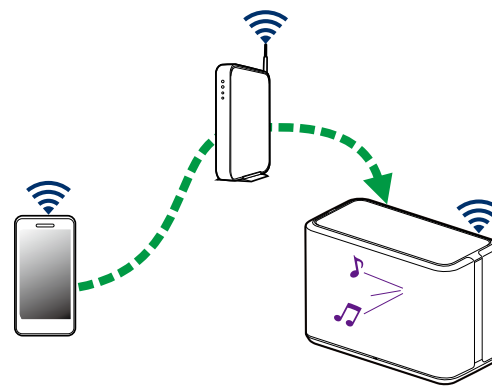
本機は AirPlay 2[®]対応製品です。

複数の AirPlay 2 に対応したデバイスやスピーカーと同期して音楽を同時に再生することが可能です。



- 本機は AirPlay 2 対応製品です。iOS 11.4 以降に対応している必要があります。

— — — 音声信号



スピーカーで iPhone、iPod touch、iPad の曲を再生する

iPhone、iPod touch、iPad を iOS 10.0.2 以上にアップデートすると、iPhone、iPod touch、iPad の曲を本機へダイレクトにストリーミングできます。

1 iPhone、iPod touch または iPad の Wi-Fi 設定を本機と同じネットワークに接続する。

- 詳しくは、お使いのデバイスの取扱説明書をご覧ください。

2 iPhone、iPod touch、iPad の曲を再生する。

iPhone、iPod touch または iPad の画面に AirPlay アイコンが表示されます。

3 AirPlay アイコンをタップして、本機を選ぶ。

【例】iOS 12



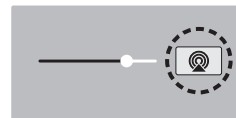
【例】iOS 10



スピーカーで iTunes の曲を再生する

- 1 本機と同じネットワークに接続しているパソコンに、iTunes 10 以降をインストールする。
- 2 iTunes を起動し、AirPlay アイコンをクリックして、本機を選ぶ。

【例】iTunes



- 3 iTunes で曲を選び、再生する。
本機で再生をはじめます。



同期された複数のデバイスで iPhone、iPod touch、iPad の曲を再生する (AirPlay 2)

iPhone、iPod touch、iPad が iOS 11.4 以上の場合、iPhone、iPod touch、iPad の曲を AirPlay 2 対応の複数のデバイスと同期させて再生することができます。

1 iPhone、iPod touch、iPad の曲を再生する。

iPhone、iPod touch または iPad の画面に AirPlay アイコンを表示します。



2 AirPlay アイコンをタップする。

同一ネットワーク上で再生可能なデバイスやスピーカーの一覧を表示します。

- AirPlay 2 対応のデバイス名には右側に丸い印が表示されます。



3 再生したいデバイスやスピーカーをタップする。

- AirPlay 2 対応のデバイスは複数台選択することができます。
- 音量調整はデバイスごとの調整と、全体の調整がそれぞれできます。



Spotify Connect機能

Spotify にはあなたが聴きたい音楽があります。何千万もの楽曲の中からあなたの好みに合ったお奨めの音楽をお楽しみいただけます。従来のプレミアムアカウント(有料)に加え、無料アカウントでも Spotify Connect をご利用になれます。

スマートフォン、タブレットまたはパソコンを操作して、Spotify の音楽を楽しめます。

詳しくは、www.spotify.com/jp/connect をご覧ください。


Spotify ソフトウェアはここにあるサードパーティーのライセンスを受けています。

www.spotify.com/connect/third-party-licenses




スピーカーの設定を変更する

お使いの状況に合わせて、それぞれのスピーカーの設定を変更できます。

- 1 “ミュージック”メニューの左上にある  アイコンをタップして、設定メニューを表示させる。
- 2 “マイデバイス”を選び、スピーカーのリストを表示させる。
- 3 設定を変更したいスピーカーをタップする。

スピーカー名を変更する

- 1 “名前”をタップする。
- 2 スピーカーの新しい名前を選ぶか入力する。
- 3  アイコンをタップして、変更を保存する。

無線 LAN ネットワーク接続を変更する

- 1 “ネットワーク”をタップする。
お使いのスピーカーがアクセス可能な無線 LAN ネットワークのリストが表示されます。
- 2 リストからスピーカーを接続するネットワークを選ぶ。
スピーカーのネットワーク接続が変更されるまでお待ちください。

ご注意

- スピーカーを有線 LAN ネットワークに接続している場合は、有線 LAN ネットワークが自動的に選択されます。無線 LAN ネットワークに接続する場合は、スピーカーの背面から LAN ケーブルを取り外してください。



スピーカーのイコライザーを変更する

- 1 “トーンコントロール”をタップする。
- 2 “高音”または“低音”を調節する。

ご注意

- “リセット”をタップすると、お買い上げ時の設定に戻ります。

音質を変更する

別ルームのスピーカーに接続している外部デバイスの音楽ソースを再生するときの音質を設定します。

“高品質”を選択すると、入力ソースの品質のまま配信されます。

- 1 “クオリティ”をタップする。
- 2 “標準”(お買い上げ時の設定)または“高品質”をタップする。



- “高品質”に設定しているときに音が途切れる場合は、“標準”を選択してください。

ステータス表示LEDの明るさを調節する

- 1 “ステータスLED”をタップする。
- 2 スライダーを動かして、明るさを調節する。
スライダーをオフにすると、ステータス表示LEDは消灯します。



高度な設定

警告

- 高度なスピーカー設定が正しくおこなわれなかった場合、スピーカーがネットワークから切断されて使用できなくなります。お使いのスピーカーに問題がない限り、設定を変更しないでください。

■ ネットワーク設定

- 1 “詳細設定”をタップする。
- 2 “NETWORK SETTINGS”タブをタップする。
- 3 次のオプションをすべて表示させるために、画面をスクロールする。
 - a. Network Interface (Ethernet or Wireless)
 - b. Wireless Settings
 - c. IP Address Settings (Automatic or Manual)
 - d. Wireless Power Saving
- 4 “Save Settings”をタップして新しい設定を適用するか、“Cancel Changes”をタップして以前の設定に戻す。

■ 無線節電機能について

スピーカーを有線 LAN でネットワークに接続しているときに、スピーカーの無線 LAN 機能をオフにして節電します。スピーカーから LAN ケーブルを取り外すと、無線節電機能が自動的にオフになり無線 LAN 機能がオンになるため、スピーカーを無線 LAN ネットワーク上で認識できます。

ご注意

- 無線節電機能がオンの場合でも、“マイデバイス” – (“デバイス名”) – “ネットワーク” 画面にアクセスするときやスピーカーの CONNECT ボタンを押したときは、無線 LAN 機能が一時的にオンになります。



■ ファームウェアのアップデート

- 1 “詳細設定”をタップする。
- 2 “FIRMWARE UPDATE”タブをタップする。
 - Update status
手動でファームウェアの更新を確認します。
 - Allow updates
ON
(お買い上げ時の設定): 更新を許可します。
Off: 更新を許可しません。
- 3 “Save Settings”をタップして新しい設定を適用するか、以前の設定に戻すために“Cancel Changes”をタップする。

■ HEOS デバイスについて


スピーカーの技術的な情報を表示します。

- 1 “詳細設定”をタップする。
- 2 “ABOUT”タブをタップする。
- 3 下にスクロールしてデバイスの情報を確認する。
 - a. Hardware
 - b. Software
 - c. Device



システムを更新する

HEOS システムは、高速インターネット経由でソフトウェアの更新および機能の追加ができます。スピーカーと HEOS アプリ、またはどちらか一方を更新するときは、画面上に表示される手順に従ってください。

1 “ミュージック”メニューの左上にある  アイコンをタップして、設定メニューを表示させる。

2 “ソフトウェアアップデート”をタップする。

□ アップデートを確認

更新がある場合は、画面上に表示される手順に従ってインストールしてください。

□ 自動アップデート


ON
(お買い上げ時の設定): ソフトウェアを自動更新します。

Off: アップデートを通知します。



高度な機能

HEOS システムには高度な機能があります。基本的な操作に慣れたらお試しください。次の手順で HEOS システムの高度な機能を設定できます。

- 1 “ミュージック”メニューの左上にある  アイコンをタップして、設定メニューを表示させる。
- 2 “詳細設定”を選び、設定一覧を表示させる。

モバイルデバイスの音楽を共有する (ミュージックライブラリ共有)

HEOS アプリには、モバイルデバイス内の音楽をホームネットワーク上の HEOS アプリユーザーと共有できる“ミュージックライブラリ共有”という機能があります。この機能を有効にするには、“ミュージックライブラリ共有”をタップして“オン”に設定してください。

音楽を共有するモバイルデバイス名は音楽サーバーとして表示され、他の HEOS アプリから閲覧と音楽再生ができるようになります。

無線接続状態を確認する(ネットワーク診断ツール)

スピーカーの無線接続状態を確認できます。

□ クオリティ

良い / 良好 / 弱い

ご注意

- スピーカーの接続状態が弱い場合は、無線接続に干渉する他の電子デバイス(電子レンジ・コードレス電話・テレビなど)が近くにないかを確認してください。

□ 信号

良い / 良好 / 弱い

ご注意

- スピーカーの信号強度が弱い場合は、スピーカーが無線 LAN ネットワークの接続可能範囲内にあるかを確認してください。



症状を送信する(診断データの送信)

ネットワークまたは HEOS システムでお困りの場合は、お問い合わせの際に担当者が診断オプションを選択するようお願いすることがあります。その際、HEOS システムの診断情報を Denon の技術サポートに送信する機能です。

ご注意

- 個人情報が送信されたり、共有されたりすることはありません。

HEOS アプリをリセットする

インストールした HEOS アプリをお買い上げ時の設定に戻す機能です。アプリの削除やアプリストアからダウンロード、再インストールをする必要はありません。



電源管理

電源モード

■ クイックスタートモード

スピーカーは 20 分以上ネットワークへのアクセスがない場合や音楽を再生しない場合に、自動的にクイックスタートモードに切り替わって消費電力を抑えます。クイックスタートモード中にスピーカーの操作をすると電源がオンになります。

クイックスタートモード中は、ステータス表示 LED が青色で薄暗く点灯します。

□ Ethernet

有線 LAN 経由で音楽再生後、約 20 分間システムを操作しないかネットワークへのアクセスがない場合

□ Wi-Fi

無線 LAN 経由で音楽再生後、約 20 分間システムを操作しないかネットワークへのアクセスがない場合

□ USB

USB デバイス経由で音楽再生後、約 20 分間システムを操作しないかネットワークへのアクセスがない場合

□ Bluetooth

Bluetooth 経由で音楽再生後、Bluetooth 接続を切断して、約 20 分間システムを操作しないかネットワークへのアクセスがない場合

□ AUX IN

約 20 分間音声入力がない場合

■ ディープスタンバイモード

クイックスタートモード時に 60 分以上ネットワークへのアクセスがない場合、スピーカーは自動的にディープスタンバイモードに切り替わります。ディープスタンバイモード中は前面のステータス表示 LED が消灯します。

いずれかのボタンを押すと、電源がオンになります。



- ▶|| ボタンを 5 秒以上押し続けても、ディープスタンバイモードに切り替わります。

■ オフ

スピーカーの電源を切りたいときは、コンセントから電源プラグを抜いてください。



困ったときは

スピーカーをネットワークに接続できない

対処方法	参照ページ
<ul style="list-style-type: none">• スピーカーの設定をおこなう前に、スマートフォンやタブレットが無線 LAN ネットワークでホームネットワークに接続されていることを確認してください。	16
<ul style="list-style-type: none">• LAN ケーブル(市販)を使用して、スピーカーをネットワークルーターに接続できます。LAN ケーブルで接続すると HEOS アプリはスピーカーを認識しますので、“設定” - “マイデバイス” - “(デバイス名)” - “詳細設定” - “Network Settings” から手動で無線 LAN ネットワークに接続してください。	17

スピーカーと Bluetooth デバイスをペアリングできない

対処方法	参照ページ
<ul style="list-style-type: none">• Bluetooth デバイスとのペアリングが正しく機能していません。Bluetooth デバイスの電源を入れ直してペアリング情報を消去してから、再度スピーカーとペアリングしてください。	—



Bluetooth 接続したデバイスの音楽が聴こえない

対処方法	参照ページ
• Bluetooth デバイスがスピーカーとペアリングされていません。手順に従ってペアリングしてください。	—
• スピーカーの再生モードが“Wi-Fi”または“AUX IN”になっています。“Bluetooth”を選択してください。	—
• Bluetooth デバイスが別のオーディオデバイスに接続されています。別のオーディオデバイスとの接続を切断して、再度スピーカーと接続してください。	—
• Bluetooth デバイスの音量が低すぎます。Bluetooth デバイスの音量を確認してください。または、スピーカーの音量を確認してください。	—

音楽が途切れる、または遅れる

対処方法	参照ページ
• インターネット接続が正しく機能していることを確認してください。他のユーザーやデバイスとネットワークを共有している場合、使用帯域幅の空きが少なくなっている場合があります。(特にビデオストリーミング中のとき)	7
• スピーカーが無線 LAN ネットワークの範囲内にあることを確認してください。	51
• スピーカーの近くに、無線接続に干渉する他の電子デバイス(電子レンジ・コードレス電話・テレビなど)がないかを確認してください。	51



テレビを AUX 入力すると音声が遅れる

対処方法	参照ページ
<ul style="list-style-type: none"> テレビなどのビデオデバイスの音声出力を AUX 入力端子に入力して、2 台以上のスピーカーをグループ化すると、画像と音声のずれが発生する場合があります。これはすべてのスピーカーに同時に音声が届くようにするために、HEOS システムでバッファリングするしくみのためです。 画像と音声のずれを避けるためには、スピーカーをグループ化せずに、1 台のみ接続してください。 	22
	—

iOS デバイスを使用してネットワークに接続する

対処方法	参照ページ
<p>スピーカーは、Apple 社の "WAC(Wireless Accessory Configuration)" セットアップモードに対応しています。WAC セットアップモードでは、ネットワーク名とパスワードを入力せずにスピーカーをネットワークに接続できます。</p> <p>iOS 機器のファームウェアのバージョンが iOS 10.0.2 以降に対応している必要があります。</p> <ol style="list-style-type: none"> 1. -(マイナス)ボタンと ►■ ボタンを同時に約 3 秒間押し続ける。 2. iOS 機器の "設定" から "Wi-Fi" メニューを選ぶ。 3. リストの下にある "新しい AIRPLAY スピーカーを設定..." から "Denon Home 350" を選ぶ。 4. スピーカーを接続するネットワークを選び、"次へ" を押す。 5. 画面の指示に従ってセットアップを完了する。 <p>WAC セットアップモードは約 15 分間続きます。15 分以内にセットアップが完了しない場合、WAC セットアップモードは解除され、元のホームネットワーク接続に戻ります。WAC セットアップモードを解除する場合は、►■ ボタンを押してください。</p> <p>ステータス表示 LED が速く 5 回点滅します。</p>	—
<p>2023 年 12 月のファームウェアアップデートを行うと、WAC setup mode によるネットワーク接続は使用できなくなります。アップデート後は HEOS アプリから "ホーム" - "設定" - "デバイスの追加" を実行してください。</p>	—



AUX 入力を使用すると音がひずむ

対処方法	参照ページ
<ul style="list-style-type: none"> 再生デバイスからのアナログ出力信号が極めて大きい可能性があります。再生デバイスの音量を高くすると、スピーカーに過剰な負荷がかかる場合があります。この場合、音声がひずむ可能性がありますので、再生デバイスの音量を低～中に設定してから適切な音量に調節してください。音声がひずむ場合は、再生デバイスの音量を下げてください。 	—

WPS ネットワークに接続する

対処方法	参照ページ
<p>WPS(Wi-Fi Protected Setup)対応の無線ルーターをお使いの場合は、次の手順に従ってスピーカーを「プッシュボタン方式」でネットワークに接続できます。</p> <p>Wi-Fi Protected Setup™は Wi-Fi Alliance の商標です。</p> <ol style="list-style-type: none"> 1. ルーターの WPS ボタンを押す。 2. 2 分以内にスピーカー背面の CONNECT ボタンを 3 秒以上押し続ける。 3. スピーカーが WPS ルーターに接続されると、スピーカー前面のステータス表示 LED が数秒間緑色に点滅します。 4. 接続が完了すると、スピーカー前面のステータス表示 LED が青色に点灯します。 	7



スピーカーを初期化する

対処方法	参照ページ
<p>スピーカーを初期化すると、無線 LAN ネットワーク情報、イコライザー、ネットワーク名などが消去されますが、現状のソフトウェアは保持されます。初期化したあとは、“設定” - “HEOS デバイスの追加”でスピーカーをホームネットワークに再接続してください。</p> <p>スピーカーを初期化するには、スピーカー背面の CONNECT ボタンと Bluetooth(📶) ボタンを、前面のステータス表示 LED が黄色で点滅するまで約 5 秒間押し続けてください。</p>	-

天面のボタンが正しく動作しない


対処方法	参照ページ
<ul style="list-style-type: none"> • スピーカーの天面に物を置かないでください。 • 天面の近くに物があると（カーテンやスチール製のラックなど）、天面のボタンが意図せずにオンになる場合があります。 • 近くに物が無い場所に設置してください。 • 天面のパネルを掃除する際は電源コードを抜いてからおこなってください。 	- - - -



Alexaで本機を操作できない

対処方法	参照ページ
Alexa が正しく設定されていない。 <ul style="list-style-type: none">• お手持ちの iOS または Android 機器に HEOS アプリをダウンロードし、HEOS アプリを使用して正しく設定してください。	15
本機がネットワークに接続されていない。 <ul style="list-style-type: none">• お手持ちの iOS または Android 機器に HEOS アプリをダウンロードし、HEOS アプリを使用してネットワークに接続してください。	15

Alexaに呼びかけても反応しない

対処方法	参照ページ
マイクが無効になっている。 <ul style="list-style-type: none">• 本機トップパネルの  ボタンにタッチして、マイクを有効にしてください。	—

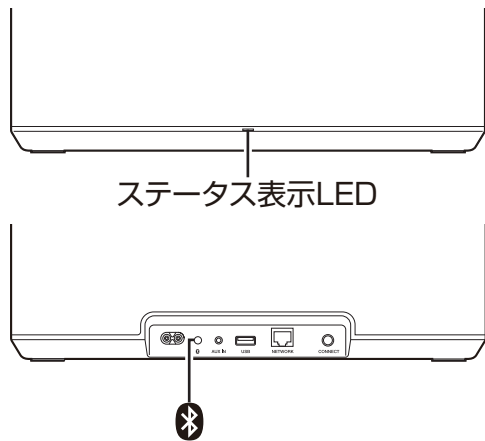


ファームウェアをお買い上げ時の状態に戻す

ネットワーク機能や本機が動作しない場合、ファームウェアをお買い上げ時の状態に一度戻すことによって修復できる場合があります。

- ネットワーク接続を再確認したが、インターネットに接続できない。
- “スピーカーを初期化する”を試したが動作しない。(P.58 ページ)

このような場合には、次の操作をおこなってください。



- 1 電源コードをコンセントから抜く。
- 2 Bluetooth(Bluetooth)ボタンを押しながら、電源コードをコンセントに差し込む。
- 3 ステータス表示 LED がオレンジ色で点滅したら、ボタンから指を離す。
ステータス表示 LED がオレンジ色の点滅から点灯に切り替わったら修復は完了です。



- この操作はファームウェアの修復作業のため、完了までに時間がかかります。
- この操作をおこなうと、すべての設定がお買い上げ時の設定に戻ります。
- ファームウェアをお買い上げ時の状態に戻した後に、実際のファームウェアバージョンへのアップデートが必要です。
- すべての操作が完了するまで電源コードは絶対に抜かないでください。
- この操作を実施しても修復できない場合は、お客様相談センターにお問い合わせください。



保証と修理について

■ 保証書について

保証書は、同梱の「かんたんスタートガイド」に収録しています。保証書は、必ず「販売店名・購入日」などの記入を確かめて販売店から受け取っていただき、内容をよくお読みの上、大切に保管してください。

■ 保証期間中の修理

保証書の記載内容に基づいて修理させていただきます。詳しくは保証書をご覧ください。

ご注意

- 保証書を提示されない場合は有料修理になりますので、ご注意ください。

■ 保証期間経過後の修理

修理によって機能が維持できる場合は、お客様のご要望により、有料修理致します。

■ 修理料金のしくみ

- 技術料・・・故障した製品を正常に修復するための料金です。技術者の人件費・技術教育費・測定機器などの設備費・一般管理費などが含まれます。
- 部品代・・・修理に使用した部品代金です。その他修理に付帯する部材などを含む場合もあります。
- 出張料・・・製品のある場所へ技術者を派遣する場合の費用です。別途駐車料金をいただく場合があります。

■ 補修部品の保有期間

本機の補修用性能部品の保有期間は、製造打ち切り後 8 年です。



■ 修理を依頼されるとき

修理を依頼される前に

- 取扱説明書の「困ったときは」の項目をご確認ください。
- 正しい操作をしていただけずに修理を依頼される場合がありますので、この取扱説明書をお読みいただき、お調べください。

修理を依頼されるとき

- 修理お問い合わせ窓口へご相談ください。
- 出張修理をご希望される場合は、別途出張料をご請求させていただきますこととなりますので、あらかじめご了承ください。
- 修理を依頼されるためのために、梱包材は保存しておくことをおすすめします。

■ 依頼の際に連絡していただきたい内容

- お名前、ご住所、お電話番号
- 製造番号・・・製品の背面に表示しています。
- できるだけ詳しい故障または異常の内容

■ お客様の個人情報の保護について

- お客様にご記入いただいた保証書の控えは、保証期間内のサービス活動およびその後の安全点検活動のために記載内容を利用させていただく場合がございますので、あらかじめご了承ください。
- 保証書によって、保証書を発行している者(保証責任者)およびそれ以外の事業者に対するお客様の法律上の権利を制限するものではありません。






ステータス表示LEDについて

スピーカーの状態により、フロントパネルのステータス表示 LED が変化します。

スピーカーの状態	LED 表示	説明
ディープスタンバイモード	 (消灯)	電源オフ、またはディープスタンバイモードです。(P.53 ページ)
クイックスタートモード	 (薄暗く点灯)	クイックスタートモードです。(P.53 ページ)
電源オン	 (点滅)	起動中、およびネットワークに接続中です。
	 (点灯)	ネットワークに接続しました。
	 (点灯)	ネットワークに接続できません。 ネットワークに接続し直してください。



スピーカーの状態	LED 表示	説明
WPS	 (高速点滅)	WPS でネットワークに接続中です。
	 (約 3 秒間点灯)	WPS でネットワークに接続しました。
	 (約 3 秒間点灯)	WPS がタイムアウトしました。



スピーカーの状態	LED 表示	説明
Bluetooth	 (2 回点滅)	Bluetooth のペアリングモード中です。
	 (1 回点滅)	Bluetooth 接続が完了しました。
	 (約 3 秒間点灯)	Bluetooth デバイスとのペアリングに失敗しました。 ペアリングし直してください。(P.24 ページ)
音量設定	 (中速点滅)	音量調節中です。
	 (低速点滅)	ミュート中です。



スピーカーの状態	LED 表示	説明
アップデート	 (点滅)	ファームウェアのアップデート中です。
	 (低速点滅(暗くならない))	ファームウェアのエラーです。 お使用の環境を確認し、アプリを再起動した後に再度ファームウェアのアップデートをおこなってください。(P.49 ページ)
セットアップエラー です	 (点灯)	セットアップエラーです。 お使用の環境を確認し、正しい操作手順でセットアップし直してください。それでもエラー表示される場合は、お買い上げ時の設定に戻した後にセットアップし直してください。(P.58 ページ)
	 (高速点滅)	ハードウェアのエラーです。 電源コードを抜き、しばらく時間をおいてから電源コードを再投入してください。
リセット	 (点滅)	お買い上げ時の設定に戻しています。



対応ファイルの種類とコーデック

周波数	サンプリングレート	ファイル拡張子	コーデック	ビットレート
32/44.1/48 88.2/96/176.4 192 kHz	16/24 bit	wav	PCM	---
32 kHz 44.1 kHz 48 kHz	16 bit	mp3	MPEG-1 Audio Layer 3 CBR/VBR	32 ~ 320 kbps
32 kHz 44.1 kHz 48 kHz	16 bit	m4a aac	AAC-LC	48 ~ 320 kbps
32 kHz 44.1 kHz 48 kHz	16 bit	wma	wma9 CBR	CBR:48 ~ 192 kbps
44.1/48 88.2/96/176.4 192 kHz	16/24 bit	flac	flac	---
44.1/48 88.2/96/176.4 192 kHz	16/24 bit	m4a	ALAC	---
2.8/5.6 MHz	1 bit	dff dsf	DSDIFF DSF	---

ご注意

- Apple の Fairplay DRM などの DRM 保護されたファイルには対応していません。
- 高ビットレートまたはハイレゾ音源を選択すると、コーデックで適切なレベルに設定されて出力します。
- ALAC デコーダは Apache License Version 2.0(<http://www.apache.org/licenses/LICENSE-2.0>)に基づいて配布されています。



主な仕様

無線 LAN

ネットワーク種類(無線 LAN 規格):	IEEE 802.11a/b/g/n/ac に対応
使用周波数帯域:	2.4GHz、5GHz

Bluetooth 部

通信システム:	Bluetooth バージョン 5.4
送信出力:	Power Class 1
最大通信範囲:	見通し距離 約 30 m *
使用周波数帯域:	2.4GHz 帯域
変調方式:	FHSS (Frequency-Hopping Spread Spectrum)
対応プロファイル:	A2DP, AVRCP
対応コーデック:	SBC
伝送範囲(A2DP):	20Hz~20,000Hz

* 実際の通信範囲は機器間の障害物、電子レンジの電磁波、静電気、コードレスフォン、受信感度、アンテナの性能、操作システム、アプリケーションソフトウェアなどの影響により異なります。



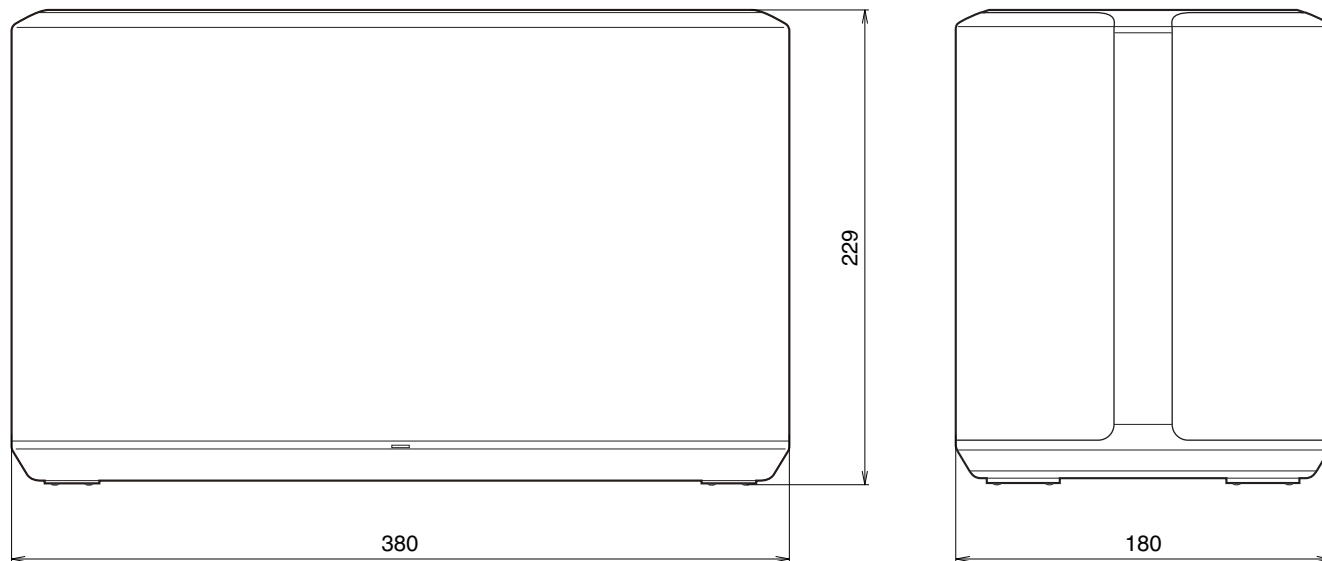
一般

動作温度:	5℃～35℃
電源:	AC 100～120V、50/60Hz
消費電力:	37W
クイックスタートモード時の消費電力: (音声サービス有効)	4.0W(Wi-Fi 2.4GHz) 4.1 W(Wi-Fi 5 GHz) 3.6W(Ethernet) 4.1 W(USB、Wi-Fi 接続時) 3.5W(Bluetooth)
ディープスタンバイモード時の消費電力:	0.4W
最大アナログ入力:	2Vrms



外形寸法

単位:mm



質量:6.7kg

仕様およびデザインは、改良のため予告なく変更する場合があります。



情報

登録商標について



Google Play および Google Play ロゴは、Google LLC の商標です。



Apple、Apple ロゴ、iPhone および iPad は、米国およびその他の国および地域で登録された Apple Inc.の商標です。App Store は Apple Inc.のサービスマークです。



Wi-Fi Protected Setup™ ロゴは、Wi-Fi Alliance の商標です。



Bluetooth®のワードマークおよびロゴは、Bluetooth SIG, Inc. が所有する登録商標であり、D&M Holdings Inc. はこれらのマークをライセンスに基づいて使用しています。その他の商標および商標名は、それぞれの所有者に帰属します。





Apple, AirPlay, iPad, iPad Air, iPad Pro and iPhone are trademarks of Apple Inc., registered in the U.S. and other countries.

The trademark “iPhone” is used in Japan with a license from Aiphone K.K.

Use of the Works with Apple badge means that an accessory has been designed to work specifically with the technology identified in the badge and has been certified by the developer to meet Apple performance standards.



当社製品のご相談と修理についてのお問い合わせは、お買い上げ店または下記窓口にご連絡ください。

お客様相談センター

 0570 (666) 112 または 050 (3388) 6801


FAX : 044 (330) 1367

- 受付時間 10:00 ~ 18:00
(当社休日および祝日を除く、月~金曜日)
- お問い合わせをいただく前に、ホームページのFAQをご確認ください。
<https://www.denon.jp/ja-jp/support/home>
- メールでお問い合わせをいただくこともできます。
<https://www.denon.jp/ja-jp/contact-us>

* 電話番号・ファックス番号・URL は変更になる場合があります。

修理相談窓口

 0570 (666) 811

- 受付時間 9:30 ~ 12:00、13:00 ~ 17:30
(当社休日および祝日を除く、月~金曜日)
- 上記番号がご利用いただけない場合  0466 (86) 9520
- 故障・修理・その他のサービス関連情報については、次の当社ホームページでもご確認いただけます。
https://www.denon.jp/ja-jp/support/service_network

■ 代表修理窓口

首都圏サービスセンター

〒252-0816 神奈川県藤沢市遠藤 2010-16

FAX : 0466 (86) 9522

* ディーアンドエムホールディングス本社では製品の修理を受け付けておりません。
お持ち込みいただいても受け取ることができませんのでご了承ください。

DENON®

株式会社 ディーアンドエムホールディングス

〒210-8569

神奈川県川崎市川崎区日進町2番地1 D&Mビル

3520 10908 00ASA

©2022 Sound United. All Rights Reserved.