

DENON[®]

DENON HOME 400

Kabelloser Lautsprecher

Bedienungsanleitung



Zubehör	4
Bezeichnungen und Funktionen der Teile	5
Vorderseite	5
Seitenwand	6
Rückseite	7
Aufstellen	8
Montage an der Wand oder auf einem Bodenstativ	9
Stromversorgung Ihres Lautsprechers	12
So erhalten Sie die HEOS-App	13

Einrichtung

Erstmaliges Einrichten der HEOS-App mit einem Gerät mit integriertem HEOS	14
Hinzufügen der Registrierung von Geräten mit integriertem HEOS in der HEOS-App	15
Hinzufügen von kabelgebundenen Geräten mit integriertem HEOS	15
Hinzufügen von kabellosen Geräten mit integriertem HEOS	16
HEOS-Konto	17

Wiedergabe

Wiedergeben von Streaming-Musikdiensten	18
Auswahl eines Raumes/Gerätes	18
Auswahl des Musiktitels oder des Senders aus den Musikquellen	19
Wiedergeben derselben Musik in mehreren Räumen	20
Gruppieren von Räumen	20
Aufheben der Gruppierung von Räumen	21
Gruppieren aller Räume	22
Aufheben der Gruppierung aller Räume	23
Hören von Internetradio	24
Wiedergeben von auf Ihrem Handy gespeicherter Musik	24
Wiedergeben von auf einem PC oder NAS gespeicherten Dateien	24
Wiedergeben von über den AUX-Eingang eingehender Musik	25
Wiedergeben von Musik von einem USB-Flash-Laufwerk	25
Wiedergabe von Musik von einem Bluetooth-Gerät	26



AirPlay-Funktion	27
Wiedergeben von Titeln von Ihrem iPhone, iPod touch, iPad oder Mac	28
Wiedergeben von Titeln von einem Windows-Computer	28
Wiedergeben eines Titels von Ihrem iPhone, iPod touch, iPad oder Mac auf mehreren synchronisierten Geräten (AirPlay 2)	29
Spotify Connect-Funktion	30
Wiedergeben von Spotify-Musik mit Ihrem Lautsprecher	30
Schnellwahl-Funktion	31
Sprachsteuerung dieses Geräts mit der Siri-Funktion	32
Stereo-Kopplung	34

Fehlersuche

Fehlersuche	37
Der Lautsprecher kann nicht mit dem Netzwerk verbunden werden	38
Ein mobiles Bluetooth-Gerät kann nicht mit dem Lautsprecher gekoppelt werden	38
Es kann keine Musik über Bluetooth gehört werden	38
Die Musik ist abgeschnitten oder verzögert manchmal	39
Ich höre eine Verzögerung, wenn ich den AUX-Eingang mit meinem Fernseher verwende	39
Herstellung der Verbindung zu einem Netzwerk	40
Der Klang ist verzerrt, wenn ich den AUX-Eingang verwende	40
Zurücksetzen der Netzwerkeinstellungen	41
Zurücksetzen des Lautsprechers	41
Die Tasten funktionieren nicht richtig	41
Reinigung des Stoffs um den Lautsprecher herum	41

Status-LED

Tabelle zum LED-Status	42
-------------------------------	-----------

Anhang

Stromversorgung	45
Wi-Fi- und Bluetooth-Funktion aktivieren/deaktivieren	46
Unterstützte Dateitypen und Codecs	47
Informationen zu Warenzeichen	48
Technische Daten	50



Vielen Dank für den Kauf dieses Denon-Produkts.

Um einen fehlerfreien Betrieb sicherzustellen, lesen Sie bitte sorgfältig dieses Handbuch, bevor Sie das Gerät in Betrieb setzen. Bewahren Sie dieses Handbuch nach dem Lesen zum späteren Nachschlagen auf.

Zubehör

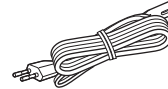
Überprüfen Sie, ob folgende Teile im Lieferumfang des Produkts enthalten sind.



Kurzanleitung



Sicherheitshinweise



Netzkabel
(für europäisches Modell)

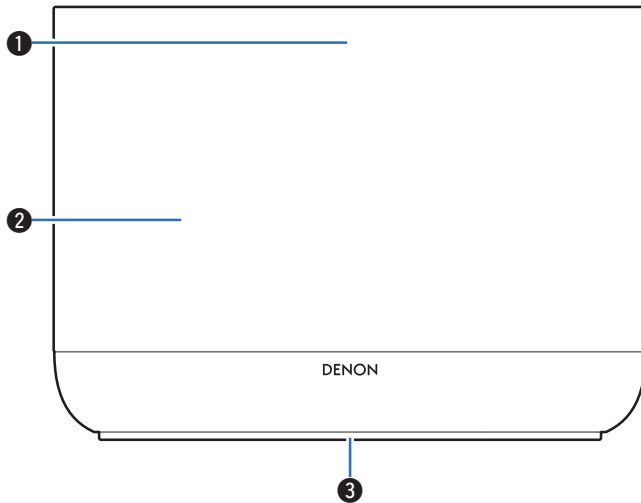


Netzkabel
(Modell für Großbritannien)



Bezeichnungen und Funktionen der Teile

Vorderseite



① Mikrofonstummschaltungs-LED

Während das Mikrofon deaktiviert ist, leuchtet die Taste in Rot.

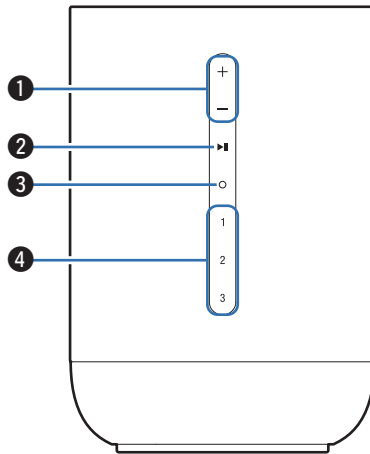
② Lautsprecher

③ Status-LED

- Informationen zur LED-Farbe und ihrer Bedeutung finden Sie in der "Tabelle zum LED-Status". (☞ S. 42)
- Während Siri antwortet, leuchtet die LED auf.



Seitenwand



1 Lautstärke-Tasten (+, -)

Ermöglichen die Einstellung des Lautstärkepegels.

2 Wiedergabe-/Pausetaste (▶||)

- Drücken Sie diese Taste, um die Wiedergabe zu unterbrechen. Wenn sie gedrückt wird, während die Wiedergabe unterbrochen oder beendet ist, wird die Wiedergabe ab dem zuletzt gespielten Titel fortgesetzt.
- Halten Sie die Taste 5 Sekunden lang gedrückt, um den tiefen Standby-Modus zu aktivieren. (☞ S. 45)
- Drücken Sie diese Taste während der Wiedergabe zweimal, um den nächsten Titel abzuspielen.
- Drücken Sie diese Taste während der Wiedergabe dreimal, um den aktuellen Titel neu zu starten oder den vorherigen Titel abzuspielen.

3 Aktionstaste (○)

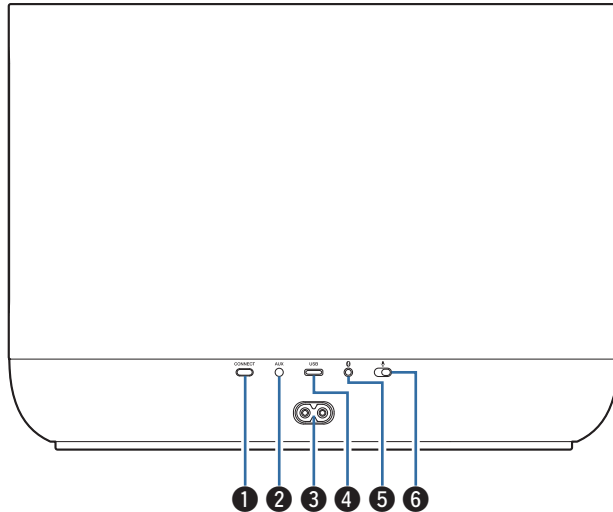
Damit wird Siri aufgerufen. Sie können die Sprachsteuerung verwenden, ohne "Hey, Siri" zu sagen. (☞ S. 32)

4 Schnellwahl-Tasten (1 - 3)

Speichern Sie unter diesen Tasten die Einstellungen für die Eingangsquelle oder rufen Sie diese Einstellungen wieder ab. (☞ S. 31)



Rückseite



1 CONNECT-Taste

Wird für die Wi-Fi-Einrichtung verwendet. (👉 S. 16)

2 AUX-Eingangsanschluss (AUX)

Ermöglicht den Anschluss von Audiogeräten. (👉 S. 25)

3 Wechselstromeingang

Ermöglicht den Anschluss des Netzkabels. (👉 S. 12)

4 USB-C®-Anschluss

- Zum Anschluss von USB-C-Speichergeräten (z. B. USB-Sticks). (👉 S. 25)
- Ermöglicht die Verbindung dieses Geräts mit einem kabelgebundenen Ethernet-Netzwerk über einen USB-C-zu-Ethernet-Adapter (nicht im Lieferumfang enthalten, ein Adapter mit bis zu 1 Gbit/s wird empfohlen). (👉 S. 15)



- USB Type-C® und USB-C® sind eingetragene Marken des USB Implementers Forum.

5 Bluetooth-Taste (📶)

Wird in den Bluetooth-Kopplungseinstellungen verwendet. (👉 S. 26)

6 Mikrofonstummschaltungstaste (🔇)

Dient zur Aktivierung oder Deaktivierung der Mikrofonfunktion. Wenn die Mikrofonfunktion deaktiviert ist, reagiert Siri nicht, auch wenn es aufgerufen wird. Verwenden Sie diese Option beispielsweise, wenn Sie Ihre Privatsphäre schützen möchten. (👉 S. 32)



- Während das Mikrofon deaktiviert ist, ist auch die Aktionstaste (○) deaktiviert.



Aufstellen

Sie können Ihren Lautsprecher an einem beliebigen Ort aufstellen, um ein großartiges Musikerlebnis zu erzielen. Bitte beachten Sie bei der Bestimmung des Aufstellungsorts die folgenden einfachen Richtlinien:

- Der Lautsprecher muss sich innerhalb der Reichweite Ihres WLANs befinden.
- Stellen Sie den Lautsprecher mindestens 30 cm von einem Fernseher, Computer oder einem anderen Anzeigergerät entfernt auf, um Störungen zu vermeiden.
- Stellen Sie den Lautsprecher im Raum so weit wie möglich in Ohrhöhe Ihrer Hörposition auf.
- Der Lautsprecher ist nicht wasserdicht. Stellen Sie ihn nicht in der Nähe von Wasserquellen auf, und setzen Sie ihn nicht Regen oder Schnee aus.

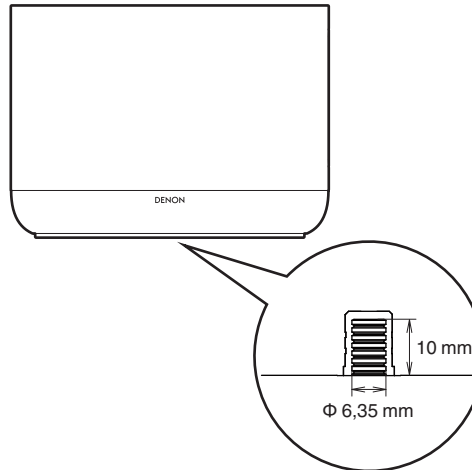
HINWEIS

- Je nach Material und Umgebungsbedingungen am Standort des Lautsprechers kann es an den Gummifüßen zu Verfärbungen oder einer Farbübertragung vom Material kommen.



Montage an der Wand oder auf einem Bodenstativ

Der Lautsprecher verfügt über eine Schraubenöffnung an der Unterseite und kann mit einer handelsüblichen Lautsprecher- oder Kamerahalterung (6,35 mm Durchmesser, 10 mm Länge) mit einer Tragkraft von mindestens 16,8 kg an einer Wand oder auf einem Bodenstativ montiert werden. Weitere Informationen erhalten Sie in dem Geschäft, in dem Sie den Lautsprecher erworben haben.

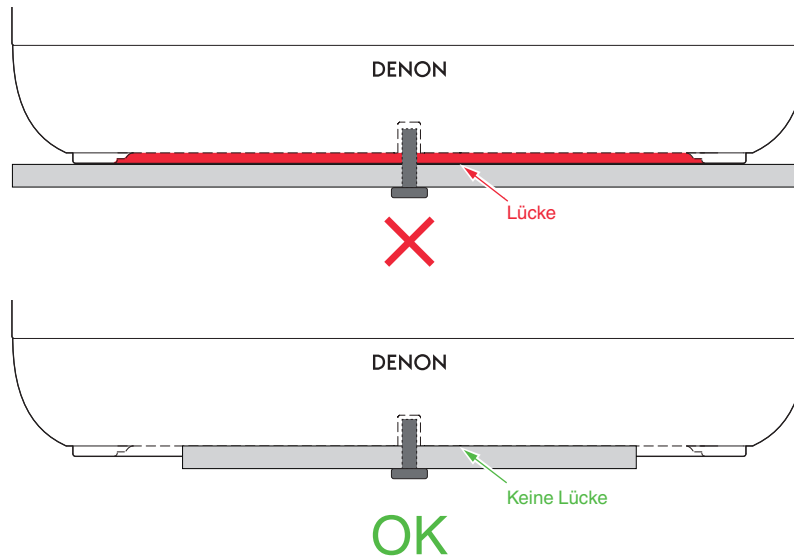


【Größe der Schraubenöffnung】

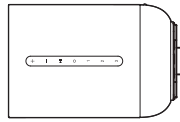


Vorsicht!

- Verwenden Sie eine handelsübliche Halterung (nicht im Lieferumfang enthalten), um dieses Gerät an der Wand zu befestigen. Befestigen Sie es nicht direkt an der Wand.
- Wenn Sie dieses Gerät an der Wand oder einem Bodenstativ anbringen, stellen Sie sicher, dass es sicher befestigt ist. Bitte beachten Sie, dass Denon keine Verantwortung für Schäden übernimmt, falls das Gerät herunterfällt.
- Wenn Sie dieses Gerät mit einer im Handel erhältlichen Halterung (nicht im Lieferumfang enthalten) an der Wand anbringen, achten Sie darauf, dass kein Spalt zwischen der Unterseite des Geräts und der Halterung vorhanden ist.



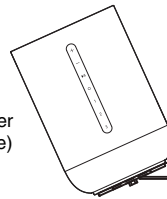
- Bringen Sie den Lautsprecher so an, dass seine Vorderseite nicht nach unten zeigt.



Lautsprecher
(Vorderseite)



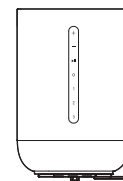
Wand



Lautsprecher
(Vorderseite)



Wand



Lautsprecher
(Vorderseite)

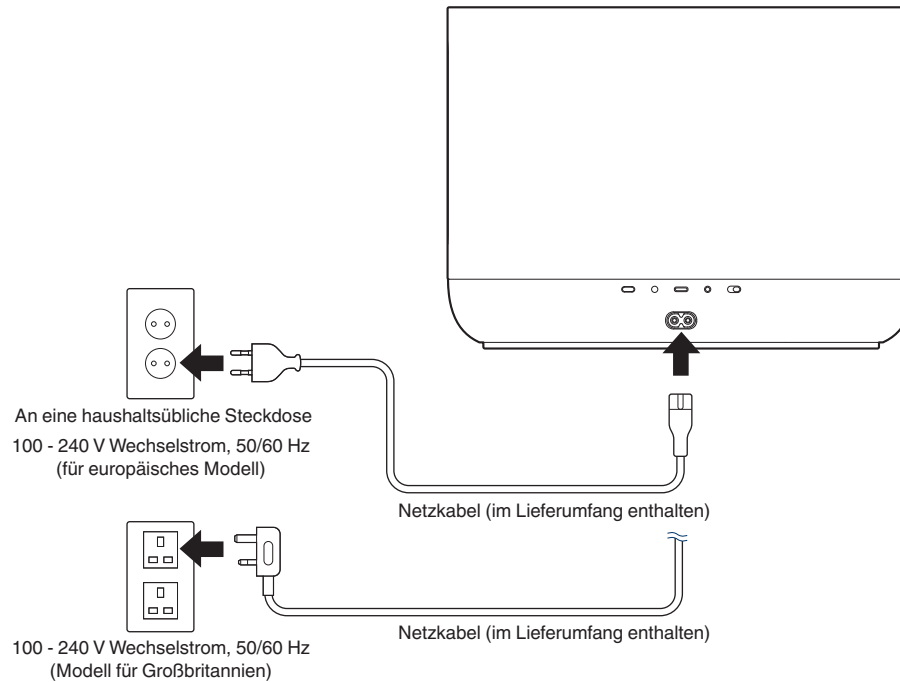


Wand



Stromversorgung Ihres Lautsprechers

Schließen Sie das mitgelieferte Netzkabel an der Rückseite des Lautsprechers und den Stecker an einer Wandsteckdose an. Der Lautsprecher kann automatisch zwischen 100 V bis 240 V umschalten.



So erhalten Sie die HEOS-App

Sie können über die HEOS-App zahlreiche Online-Musik-Streamingdienste nutzen. In Abhängigkeit von Ihrem Aufenthaltsort stehen mehrere Optionen zur Auswahl.

Laden Sie sich die HEOS-App für iOS oder Android im App Store[®], im Google Play[™] Store oder in Amazon herunter, indem Sie dort nach "HEOS" suchen.



- Änderung der technischen Angaben und des Designs zum Zwecke der Verbesserung ohne Ankündigung vorbehalten.



Erstmaliges Einrichten der HEOS-App mit einem Gerät mit integriertem HEOS

Nachdem Sie Ihren Lautsprecher an der gewünschten Position aufgestellt und die HEOS-App heruntergeladen haben, können Sie den Lautsprecher für die Musikwiedergabe konfigurieren. Dies erfordert einige einfache Schritte, in denen der Lautsprecher mit dem bestehenden Heim-Netzwerk verbunden wird:



- Schließen Sie das Ethernetkabel nicht an, wenn Sie Ihren Lautsprecher mit einem kabellosen Netzwerk verbinden möchten. Wenn Sie den Lautsprecher mit einem kabelgebundenen Netzwerk verbinden möchten, verwenden Sie einen USB-C-zu-Ethernet-Adapter (nicht im Lieferumfang enthalten, ein Adapter mit bis zu 1 Gbit/s wird empfohlen) und ein Ethernet-Kabel (nicht im Lieferumfang enthalten), um den Lautsprecher mit Ihrem Netzwerk oder Router zu verbinden.

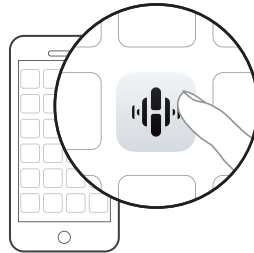
1 Stellen Sie sicher, dass Ihr mobiles Gerät mit Ihrem WLAN verbunden ist (demselben Netzwerk, mit dem Sie Ihre Lautsprecher verbinden möchten).

Sie können dies unter "Einstellungen" im "Wi-Fi"-Menü Ihres iOS- oder Android-Geräts überprüfen.



- Aktivieren Sie die Bluetooth-Einstellung an Ihrem mobilen Gerät.
- Wenn Ihr WLAN gesichert ist, müssen Sie das Kennwort kennen, um ein Verbindung mit dem Netzwerk herstellen zu können.

2 Starten Sie die HEOS-App auf Ihrem mobilen Gerät.



3 Tippen Sie auf dem Bildschirm auf "Jetzt konfigurieren".

4 Folgen Sie den Anweisungen, um den Lautsprecher Ihrem WLAN hinzuzufügen.



- Wenn Sie Probleme mit der Verbindung Ihres Lautsprechers haben, sehen Sie im Abschnitt zur Fehlersuche nach (🔍 S. 37).



Hinzufügen der Registrierung von Geräten mit integriertem HEOS in der HEOS-App

Beim HEOS-System handelt es sich um ein echtes Mehrraum-Audiosystem, das Audio-Wiedergaben automatisch zwischen mehreren Geräten mit integriertem HEOS synchronisiert, so dass das Audio aus unterschiedlichen Räumen perfekt synchron ist und stets hervorragend klingt! Sie können bequem bis zu 32 Geräte mit integriertem HEOS an Ihr HEOS-System anschließen.

Hinzufügen von kabelgebundenen Geräten mit integriertem HEOS

Schließen Sie die Geräte mit integriertem HEOS einfach mithilfe eines USB-C-zu-Ethernet-Adapters (nicht im Lieferumfang enthalten, ein Adapter mit bis zu 1 Gbit/s wird empfohlen) und Ethernet-Kabeln (nicht im Lieferumfang enthalten) an Ihr Heimnetzwerk an. Das Gerät mit integriertem HEOS wird daraufhin in Ihrer HEOS-App auf dem Räume-Bildschirm als neuer Raum angezeigt.

Sie können dem Gerät mit integriertem HEOS auf Wunsch einen Namen zuweisen, um den Raum anzugeben, in dem Sie es aufgestellt haben.

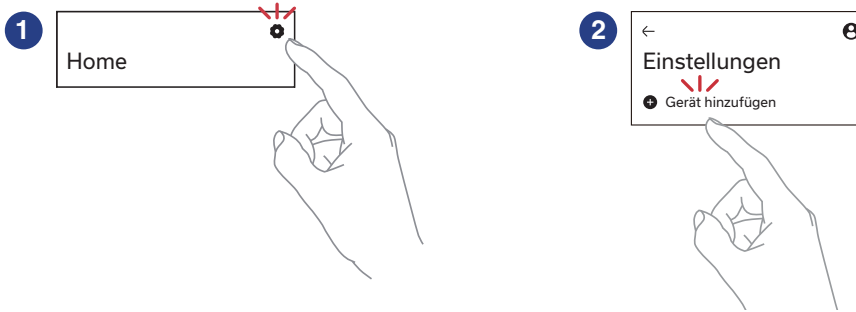


- Verwenden Sie nur im Fachhandel erhältliche geschirmte STP- oder ScTP LAN-Kabel (CAT-5 oder höher empfohlen).
- Ein normales, abgeschirmtes LAN-Kabel wird empfohlen. Wenn ein Flachkabel oder ein nicht abgeschirmtes Kabel verwendet wird, könnten andere Geräte durch Signalrauschen gestört werden.
- Der NETWORK-Anschluss des mit diesem Gerät verbundenen USB-C-zu-Ethernet-Adapters darf nicht direkt mit dem LAN-Anschluss/Ethernet-Anschluss Ihres Computers verbunden werden.



Hinzufügen von kabellosen Geräten mit integriertem HEOS

Sie können Ihrem HEOS-System weitere kabellose Geräte mit integriertem HEOS hinzufügen, indem Sie im Einstellungsmenü der HEOS-App "Gerät hinzufügen" auswählen und den Anweisungen folgen:



HEOS-Konto

■ Was ist ein HEOS-Konto?

Das HEOS-Konto ist das Hauptkonto oder der "Schlüsselbund" für die Verwaltung aller Ihrer Musikdienste mit einem einzigen Benutzernamen und Kennwort.



■ Warum brauche ich ein HEOS-Konto?

Mit einem HEOS-Konto müssen Sie Ihre Anmeldenamen und die Passwörter für Musikdienste nur einmal eingeben. So haben Sie schnell und bequem Zugang zu mehreren Steuerungs-Apps auf verschiedenen Geräte. Sie melden sich auf einem beliebigen Gerät einfach an Ihrem HEOS-Konto an und haben Zugriff auf alle Ihre verbundenen Musikdienste, den Wiedergabeverlauf und benutzerspezifische Wiedergabelisten, auch wenn Sie die Musik bei Freunden über deren HEOS-System anhören.

■ Eröffnen eines HEOS-Kontos

Wenn Sie erstmals versuchen, über den "Home"-Bildschirm der HEOS-App auf einen Musikdienst zuzugreifen, werden Sie aufgefordert, ein HEOS-Konto zu eröffnen.

■ Ändern Ihres HEOS-Kontos

- 1 Tippen Sie auf die Registerkarte "Home".**
- 2 Wählen Sie das Symbol Einstellungen  oben rechts auf dem Bildschirm aus.**
- 3 Wählen Sie das Symbol HEOS Konto .**
- 4 Ändern Sie Ihre Position, ändern Sie Ihr Kennwort, löschen Sie Ihr Konto oder melden Sie sich von Ihrem Konto ab.**



Wiedergeben von Streaming-Musikdiensten

Ein Musikdienst ist ein Online-Musikunternehmen, das über kostenlose und/oder bezahlte Abonnements online Zugriff auf riesige Musiksammlungen gewährt. In Abhängigkeit von Ihrem Aufenthaltsort stehen mehrere Optionen zur Auswahl.


HINWEIS

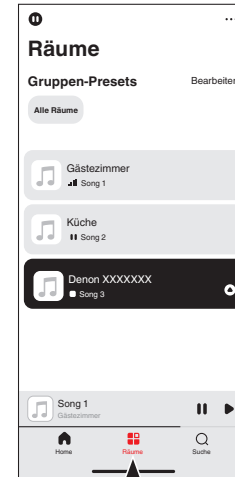
- Die HEOS-App und -Marke ist mit keinem Hersteller von Mobilgeräten verbunden. Die Verfügbarkeit von Musikdiensten kann je nach Region unterschiedlich sein. Zum Zeitpunkt des Kaufs sind möglicherweise nicht alle Dienste verfügbar. Von Zeit zu Zeit können einige Dienste basierend auf den Entscheidungen der Musikdienst-Anbieter oder von anderen hinzugefügt oder eingestellt werden.

Auswahl eines Raumes/Gerätes

- 1 Tippen Sie auf die “Räume”-Registerkarte. Wählen Sie “Denon XXXXXXX”, falls es mehrere Geräte mit integriertem HEOS gibt.



- Tippen Sie oben rechts auf das Menüsymbol mit den 3 Punkten , um in den Bearbeitungsmodus zu wechseln. Sie können den angezeigten Namen ändern.

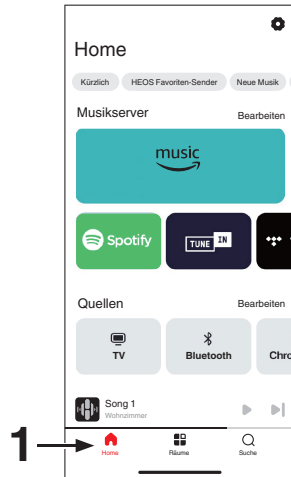


1



Auswahl des Musiktitels oder des Senders aus den Musikquellen

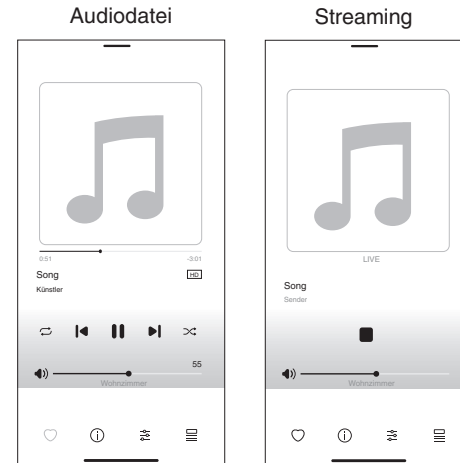
- 1 Tippen Sie auf die Registerkarte “Home” und wählen Sie eine Musikquelle aus.



- Möglicherweise sind nicht alle angezeigten Musikdienste in Ihrem Land verfügbar.

- 2 Durchsuchen der Musiktitel.

Nach Auswahl eines Musiktitels oder eines Radiosenders wechselt die App automatisch zum Bildschirm “Aktuelle Wiedergabe”.



- Das “Aktuelle Wiedergabe”-Banner wird auf dem “Home”-Bildschirm, “Räume”-Bildschirm und “Suche”-Bildschirm angezeigt. Sie können den aktuell wiedergegebenen Titel überprüfen und einfache Wiedergabevorgänge durchführen, unabhängig davon, welcher Bildschirm angezeigt wird.



Wiedergeben derselben Musik in mehreren Räumen

Dieses System ist ein echtes Multi-Room-Audiosystem. Sie können eine oder mehrere HEOS-Gruppen erstellen, um die Audiowiedergabe zwischen mehreren Produkten mit integriertem HEOS automatisch zu synchronisieren, so dass die in verschiedenen Räumen wiedergegebene Musik absolut synchron ist und immer fantastisch klingt! Sie können ganz einfach bis zu 32 Produkte insgesamt zu Ihrem System hinzufügen. Sie können bis zu 16 individuelle Produkte zu einer Gruppe zusammenfassen, so dass sie denselben Song absolut synchron wiedergeben.

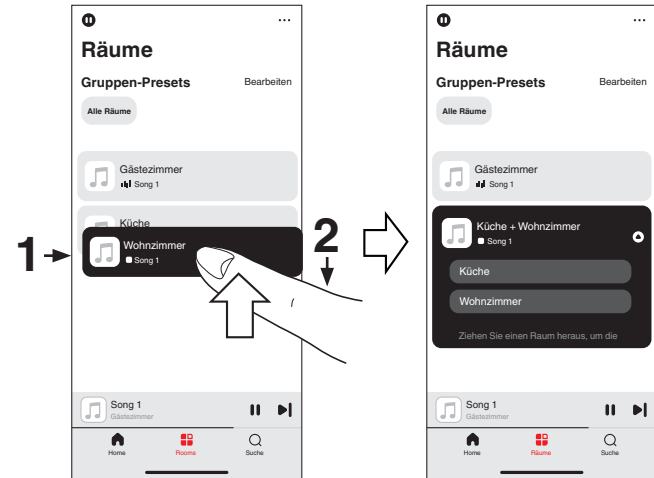
Gruppieren von Räumen

- 1 Halten Sie den Finger auf einem Raum gedrückt, in dem keine Musik wiedergegeben wird.**
- 2 Ziehen Sie ihn zu dem Raum, in dem Musik wiedergegeben wird, und heben Sie den Finger.**

Die beiden Räume sind nun zu einer einzigen Gerätegruppe gruppiert und in beiden Räumen wird die Musik perfekt synchron wiedergegeben.



- Sie können auch die Funktion "Bearbeiten" von "Gruppen-Presets" verwenden, um die Gruppen zu verwalten.



Aufheben der Gruppierung von Räumen

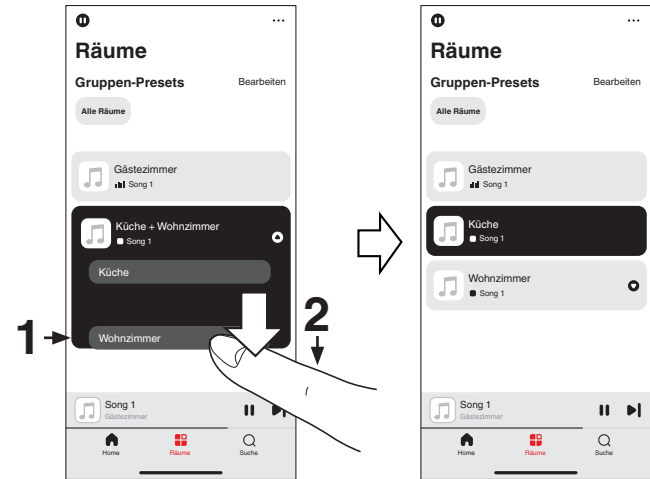
- 1 Halten Sie den Finger auf einem Raum gedrückt, den Sie aus der Gruppe entfernen möchten.
- 2 Ziehen Sie den Raum aus der Gruppe, und heben Sie den Finger.

HINWEIS

- Sie können nicht den ersten Raum entfernen, in dem die Musik vor der Gruppierung wiedergegeben wurde.



- Sie können auch die Funktion "Bearbeiten" von "Gruppen-Presets" verwenden, um die Gruppen zu verwalten.



Gruppieren aller Räume

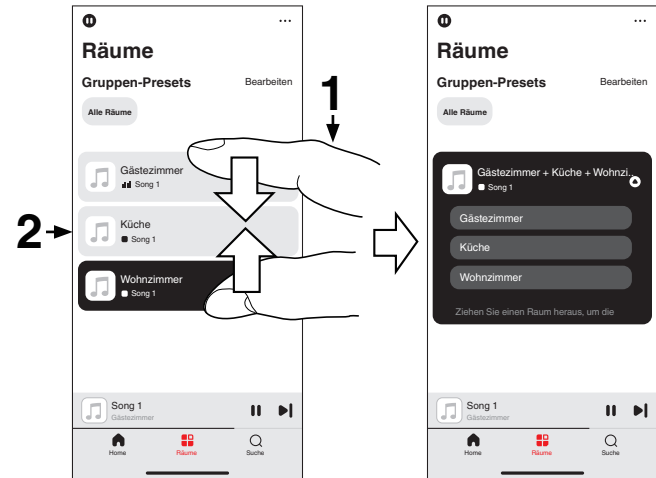
Sie können alle Räume (bis zu 16) mit einer “Zangen”-Geste einfach gruppieren.

- 1 Setzen Sie zwei Finger über der Liste der Räume auf den Bildschirm.**
- 2 Ziehen Sie die Finger schnell zusammen, und lassen Sie los.**

Alle Ihre Räume sind nun zusammengeführt und geben dieselbe Musik perfekt synchron wieder.



- Sie können auch die Funktion “Bearbeiten” von “Gruppen-Presets” verwenden, um die Gruppen zu verwalten.



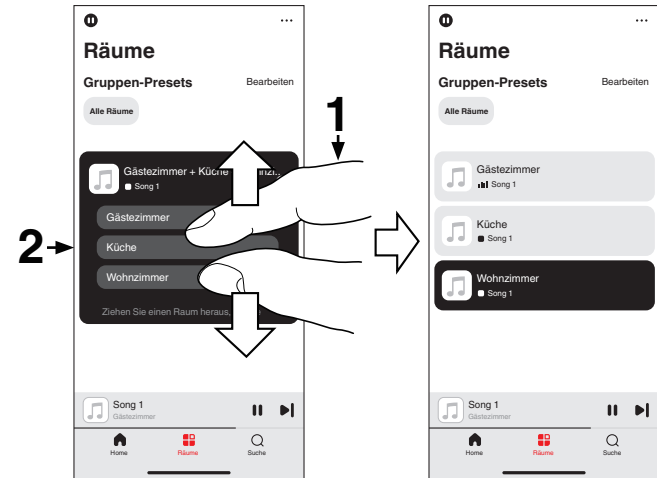
Aufheben der Gruppierung aller Räume

Sie können die Gruppierung aller Räume ganz einfach mit einer “Spreiz”-Geste wieder aufheben.

- 1** Setzen Sie zwei Finger dicht nebeneinander über der Liste der Räume auf den Bildschirm.
- 2** Spreizen Sie schnell die beiden Finger, und lassen Sie los.
Alle Ihre Räume wurden aus der Gruppe entfernt.



- Sie können auch die Funktion “Bearbeiten” von “Gruppen-Presets” verwenden, um die Gruppen zu verwalten.



Hören von Internetradio

Das HEOS-System ermöglicht über den Radiodienst Tuneln den Zugriff auf über 100.000 kostenlose Internetradio-Streams von überall auf der Welt. Wählen Sie im Bildschirm "Home" einfach das Tuneln-Logo aus, stöbern Sie durch die 100.000 Sender, die fein säuberlich in die gängigen Kategorien unterteilt sind, und wählen Sie einen Sender aus, der Ihrer Stimmung zusagt.



- Wenn Sie über ein Tuneln-Konto verfügen, tippen Sie im Bereich "Musikdienste" des "Home"-Bildschirms auf "Bearbeiten", wählen Sie "Tuneln" aus und melden Sie sich beim Tuneln-Dienst an, um auf alle Tuneln-Sender "Meine Favoriten" zuzugreifen.

HINWEIS

- Der Radiosender-Datenbankdienst kann ohne Vorankündigung ausgesetzt werden oder anderweitig nicht verfügbar sein.

Wiedergeben von auf Ihrem Handy gespeicherter Musik

- 1 Tippen Sie auf die Registerkarte "Home".
- 2 Wählen Sie im Abschnitt "Quellen" die Option "Dieses Telefon" aus.
- 3 Navigieren Sie zu der lokal auf Ihrem Telefon gespeicherten Musik, und wählen Sie einen Titel aus.

Wiedergeben von auf einem PC oder NAS gespeicherten Dateien

- 1 Tippen Sie auf die Registerkarte "Home".
- 2 Wählen Sie im Abschnitt "Quellen" die Option "Medienserver" aus.
- 3 Wählen Sie den Namen Ihres Computers im Netzwerk oder des NAS-Servers (Network Attached Storage) aus.
- 4 Navigieren Sie zu der auf Ihrem Computer/NAS gespeicherten Musik, und wählen Sie einen Titel aus.



Wiedergeben von über den AUX-Eingang eingehender Musik

1 Schließen Sie ein Audiogerät mit einem 3,5-mm-Stereo-Audioausgang über ein 3,5-mm-Stereo-Audiokabel (nicht im Lieferumfang enthalten) an den AUX-Eingang Ihres Lautsprechers an.

Wenn ein 3,5-mm-Stereo-Audiokabel an "AUX IN" angeschlossen wird, wechselt die Quelle automatisch zu den Eingängen.



- Wenn ein Kabel am AUX IN-Anschluss angeschlossen ist, wählen Sie auf dem Bildschirm "Home" im Bereich "Quellen" die Option "Eingänge" aus.

2 Starten Sie die Wiedergabe auf dem Audiogerät.



- Der Ton des Audiogeräts kann direkt über den ausgewählten Lautsprecher wiedergeben oder digitalisiert über das Netzwerk an andere Lautsprecher gesendet werden.

HINWEIS

- Die Signale der Analog-Ausgänge mancher Quellen können sehr stark sein. Wenn der Eingangsspegel des Quellengeräts hoch eingestellt ist, könnte dies die Eingänge des Lautsprechers überlasten. Dies führt nur in seltenen Fällen zu einer Beschädigung, kann jedoch Tonverzerrungen zur Folge haben. Stellen Sie die Lautstärke der Quelle daher anfangs auf einen mittleren bis niedrigen Pegel ein, und erhöhen Sie die Lautstärke danach je nach Bedarf. Falls der Ton verzerrt ist, verringern Sie die Lautstärke am Gerät.

Wiedergeben von Musik von einem USB-Flash-Laufwerk

1 Schließen Sie ein mit FAT32 oder NTFS formatiertes USB-Flash-Laufwerk am USB-Anschluss auf der Rückseite des Lautsprechers an.

2 Tippen Sie auf die Registerkarte "Home".

3 Wählen Sie im Abschnitt "Quellen" die Option "USB" aus.

4 Wählen Sie den Namen Ihres Lautsprechers aus.

5 Durchsuchen Sie die Musik auf Ihrem USB-Flash-Laufwerk und wählen Sie etwas aus, das wiedergegeben werden soll.

HINWEIS

- Wenn auf Ihrem USB-Flash-Laufwerk eine große Anzahl Dateien gespeichert ist, kann es einige Minuten dauern, bis der Name Ihres Lautsprechers in der Liste "USB" angezeigt wird.
- Es ist nicht möglich, einen Computer mit einem USB-Kabel über den USB-Anschluss dieses Geräts anzuschließen und zu benutzen.

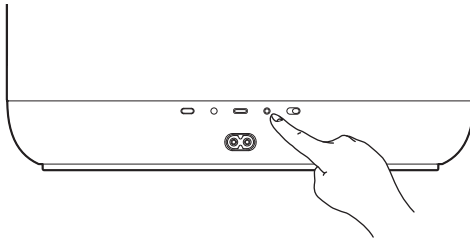


Wiedergabe von Musik von einem Bluetooth-Gerät

- 1 Aktivieren Sie die Bluetooth-Einstellung an Ihrem mobilen Gerät.**
- 2 Drücken Sie die Bluetooth-Taste (📶) an der Rückseite des Lautsprechers.**

Wenn zum ersten Mal Inhalte über Bluetooth auf dem Lautsprecher wiedergegeben werden, wechselt der Lautsprecher automatisch in den Kopplungsmodus, und die Status-LED blinkt zweimal blau.

 - Um eine mit anderen Bluetooth-Geräten zu koppeln, halten Sie die Bluetooth-Taste (📶) 3 Sekunden lang gedrückt, bis die Status-LED zweimal blau blinkt.



- 3 Wählen Sie "Denon Home 400" aus der Liste der verfügbaren Bluetooth-Geräte.**

Nach wenigen Sekunden wird Ihr mobiles Gerät anzeigen, dass es mit Ihrem Lautsprecher verbunden ist.
- 4 Starten Sie mit einer beliebigen App auf Ihrem Gerät die Musikwiedergabe.**

Der Klang ertönt jetzt aus dem Lautsprecher.

HINWEIS

- Wenn kein Ton zu hören ist, trennen Sie die Bluetooth-Verbindungen von Ihrem Bluetooth-Gerät und stellen Sie sie erneut her.



AirPlay-Funktion

Musikdateien, die auf Ihrem iPhone, iPod touch, iPad, Mac oder Windows-Computer gespeichert sind, können auf diesem Gerät über das Netzwerk wiedergegeben werden.



- Die Eingangsquelle wechselt zu "AirPlay", wenn die AirPlay-Wiedergabe gestartet wird.
- Sie können die AirPlay-Wiedergabe beenden, indem Sie eine andere Eingangsquelle auswählen.
- Der Bildschirm kann abhängig von der Version des Betriebssystems und der Software variieren.

Dieses Gerät unterstützt AirPlay 2®.

Synchronisieren Sie mehrere mit AirPlay 2 kompatible Geräte / Lautsprecher zur simultanen Wiedergabe.

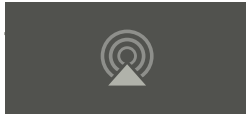


Wiedergeben von Titeln von Ihrem iPhone, iPod touch, iPad oder Mac

Sie können auf Ihrem "iPhone/iPod touch/iPad/Mac" gespeicherte Musik direkt an dieses Gerät streamen.

- 1 Verbinden Sie Ihr iPhone, Ihren iPod touch, Ihr iPad oder Ihren Mac über Wi-Fi mit demselben Netzwerk wie dieses Gerät.**
 - Einzelheiten hierzu finden Sie im Benutzerhandbuch Ihres Geräts.
- 2 Öffnen Sie Apple Music und geben Sie Musik von Ihrem iPhone, iPod touch, iPad oder Mac wieder.**
- 3 Tippen oder klicken Sie auf das AirPlay-Symbol und wählen Sie dieses Gerät aus.**

[Beispiel] iOS 15 oder macOS 13



[Beispiel] iOS 10



- Sie können AirPlay auch verwenden, um Musik von anderen Anwendungen zu streamen. Öffnen Sie das Kontrollzentrum, tippen oder klicken Sie auf das AirPlay-Symbol und wählen Sie dann dieses Gerät aus.
- Um AirPlay verwenden zu können, muss Ihr iOS-Gerät iOS 10.0.2 oder höher bzw. OS X Mountain Lion 10.8 oder höher unterstützen.

Wiedergeben von Titeln von einem Windows-Computer

- 1 Installieren Sie iTunes 10 oder höher auf einem Windows-Computer, der mit demselben Netzwerk verbunden ist wie dieses Gerät.**
- 2 Starten Sie iTunes und klicken Sie auf das AirPlay-Symbol, um dieses Gerät auszuwählen.**

[Beispiel] iTunes



- 3 Wählen Sie in iTunes einen Titel und klicken Sie auf Wiedergabe.**

Die Musik wird an dieses Gerät gestreamt.



- Informationen zur Verwendung von iTunes finden Sie auch in der Hilfe für iTunes.

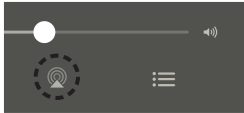


Wiedergeben eines Titels von Ihrem iPhone, iPod touch, iPad oder Mac auf mehreren synchronisierten Geräten (AirPlay 2)

Von einem iPhone, iPod touch, iPad oder Mac wiedergegebene Titel können auf mehreren AirPlay 2-kompatiblen Geräten simultan wiedergegeben werden.

1 Geben Sie den Titel auf Ihrem iPhone, iPod touch, iPad oder Mac wieder.

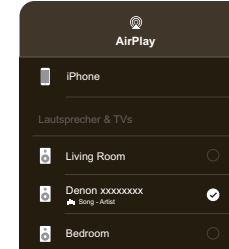
Das AirPlay-Symbol wird auf dem Display des iPhone, iPod touch, iPad oder Mac angezeigt.



2 Tippen oder klicken Sie auf das AirPlay-Symbol und wählen Sie dieses Gerät aus.

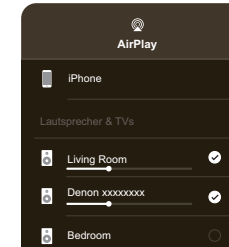
Zeigt eine Liste von Geräten/Lautsprechern an, die im selben Netzwerk zur Wiedergabe verwendet werden können.

- Rechts neben AirPlay 2-kompatiblen Geräten wird ein Kreis angezeigt.



3 Wählen Sie die Geräte/Lautsprecher aus, die Sie nutzen möchten.

- Sie können mehrere AirPlay 2-kompatible Geräte auswählen.



- Um AirPlay 2 verwenden zu können, muss Ihr iOS-Gerät iOS 11.4 oder höher bzw. macOS Catalina oder höher unterstützen.



Spotify Connect-Funktion


Spotify hat die gesamte Musik, die Sie jemals brauchen werden. Millionen von Songs sofort verfügbar. Suchen Sie einfach nach Ihrer Lieblingsmusik oder lassen Sie Spotify etwas Tolles für Sie spielen. Spotify funktioniert auf Ihrem Handy, Tablet, Computer und Ihren Lautsprechern zu Hause. So haben Sie immer den perfekten Soundtrack für alles, was sie tun. Nun können Sie Spotify sowohl mit Ihrem kostenlosen Konto als auch mit einem Premium-Konto genießen.

Verwenden Sie Ihr Handy, Ihr Tablet oder Ihren Computer als Fernbedienung für Spotify.
Rufen Sie www.spotify.com/connect auf, um zu lernen, wie das geht.

Die Spotify-Software unterliegt Drittanbieter-Lizenzen, die unter der folgenden Adresse aufgerufen werden können:
www.spotify.com/connect/third-party-licenses

Wiedergeben von Spotify-Musik mit Ihrem Lautsprecher

Laden Sie zuerst die "Spotify App" auf Ihr iOS- oder Android-Gerät herunter.

- 1 Verbinden Sie die WLAN-Einstellungen des iOS- oder Android-Geräts mit demselben Netzwerk wie dieses Gerät.**
- 2 Schalten Sie den Spotify App ein.**
- 3 Wiedergabe eines Spotify-Titels.**
- 4 Tippen Sie auf das Spotify-Symbol , um das Gerät auszuwählen.**

Die Musik wird an dieses Gerät gestreamt.



Schnellwahl-Funktion

Die Einstellungen für die Wiedergabequelle können den Schnellwahltasten (1 - 3) zugewiesen werden.

1 Um die aktuellen Einstellungen zu speichern, halten Sie eine der Schnellwahltasten (1 - 3) an der Seite 3 Sekunden lang gedrückt.



- Die Status-LED blinkt einmal, wenn die Registrierung abgeschlossen ist.
- Um die gespeicherten Einstellungen abzurufen, drücken Sie die Schnellwahltaste an der Seite.
- Die folgenden Einstellungen können den Schnellwahltasten zugewiesen werden. Nehmen Sie diese Zuweisungen im Voraus mit der HEOS-App vor.
 - Wiedergabequelle/Sound Mode/Breite/Höhe/Bass/Höhen



Sprachsteuerung dieses Geräts mit der Siri-Funktion

Dieses Gerät unterstützt Siri. Sie können das Gerät einfach per Sprachsteuerung bedienen und Musik abspielen.

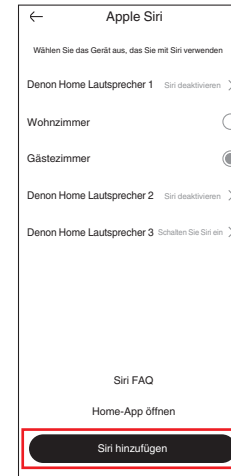
Um Siri verwenden zu können, muss ein Apple HomePod oder Apple HomePod Mini mit demselben Netzwerk wie dieses Gerät verbunden sein.

Laden Sie die HEOS-App vorab auf Ihr iOS-Gerät herunter und verbinden Sie dieses Gerät anschließend mit dem Netzwerk. (📖 S. 13)




Aktivieren Sie Siri dann, indem Sie Folgendes in der HEOS-App einstellen.

1 Aktivieren Sie Siri auf Denon Home.

- Führen Sie die Einrichtung über die HEOS-App durch. Gehen Sie dafür zu: “Home” - “Einstellungen” - “Sprachassistenten” - “Apple Siri”
Wählen Sie den Denon-Home-Lautsprecher aus, den Sie hinzufügen möchten, und tippen Sie auf “Siri hinzufügen”.





- Anstatt "Hey, Siri" zu sagen, können Sie auch die Taste  an diesem Gerät drücken, um die Sprachsteuerung mit Siri zu initiieren.
- Um zu verhindern, dass Siri versehentlich reagiert oder um Ihre Privatsphäre zu schützen, schieben Sie den Schalter  an diesem Gerät auf Rot. Die Mikrofon-Stummschaltungs-LED an der Vorderseite des Geräts leuchtet rot und das Mikrofon ist deaktiviert. Die -Taste an diesem Gerät wird ebenfalls deaktiviert.

■ Beispiele für die Sprachsteuerung

Fragen Sie beispielsweise Siri wie folgt:


- Fragen Sie Siri: "Wie ist das Wetter heute?"
- Wiedergabe von Musik: "Spiele den Titel xx"
- Bedienung dieses Geräts: "Lautstärke erhöhen"

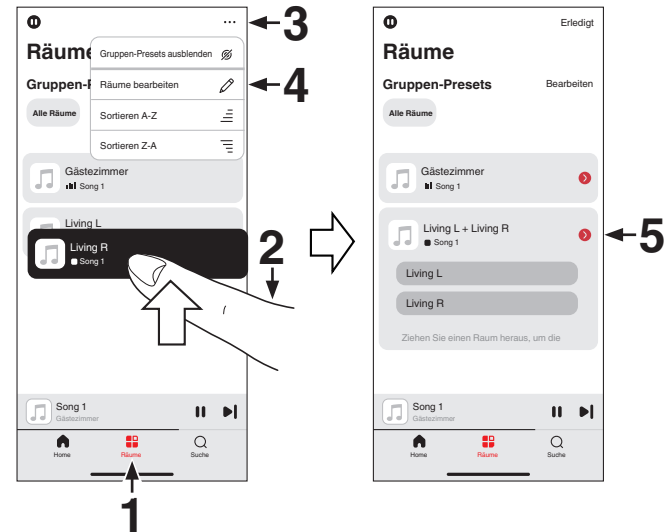



Stereo-Kopplung

■ Erstellung eines Stereopaar

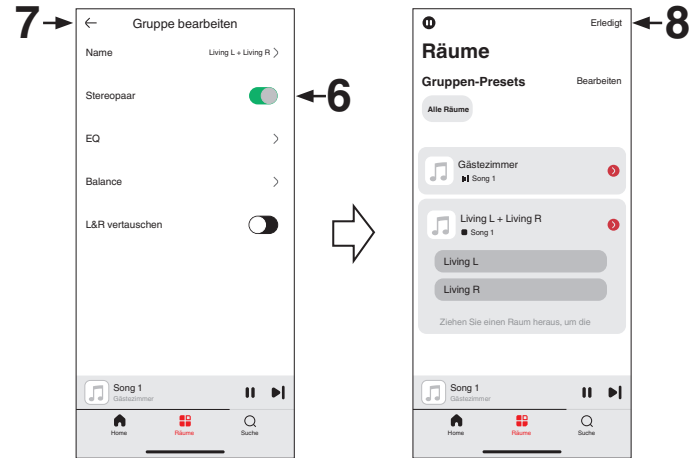
Ein passendes Paar aus gruppierten Lautsprechern kann als permanentes Stereopaar gespeichert werden, bei dem der eine Lautsprecher nur den linken Kanal für die Audioausgabe verwendet, während der andere Lautsprecher den rechten Kanal für die Audioausgabe nutzt. Gruppierte Lautsprecher werden dann in der Liste mit den Räumen als einzelner Raum angezeigt (mit zwei Lautsprechern für die Musikwiedergabe).

- 1 Tippen Sie auf die Registerkarte "Räume".
- 2 Erstellen Sie eine Gruppe, die nur zwei passende Lautsprecher enthält (siehe "Gruppieren von Räumen" (S. 20)).
- 3 Tippen Sie das Menüsymbol mit den 3 Punkten .
- 4 Tippen Sie auf "Räume bearbeiten", um in den Bearbeitungsmodus zu wechseln.
- 5 Tippen Sie auf die Gruppe mit den beiden passenden Lautsprechern, um die Gruppe zu bearbeiten.





- 6** Tippen Sie auf den Schalter “Stereopaar”, um die beiden Lautsprecher zu koppeln.
- 7** Tippen Sie auf den Rückwärtspfeil , um zur Liste der Räume zurückzukehren.
- 8** Tippen Sie auf “Erledigt”, um den Bearbeitungsmodus zu verlassen.

Die Gruppe der beiden passenden Lautsprecher wird jetzt als einzelner Raum angezeigt. Sie können den Namen des Raums mit dem Stereo-Paar jederzeit ändern.



■ Entfernen eines Stereo-Paars

- 1** Tippen Sie auf die Registerkarte “Räume”.
- 2** Tippen Sie das Menüsymbol mit den 3 Punkten .
- 3** Tippen Sie auf “Räume bearbeiten”, um in den Bearbeitungsmodus zu wechseln.
- 4** Tippen Sie auf einen Raum mit zwei passenden Lautsprechern, um die Gruppe zu bearbeiten.
- 5** Tippen Sie auf den Schalter “Stereo paar”, um die gekoppelten Lautsprecher wieder als zwei einzelne Lautsprecher festzulegen.
- 6** Tippen Sie auf den Rückwärtspfeil , um zur Liste der Räume zurückzukehren.
- 7** Tippen Sie auf “Erledigt”, um den Bearbeitungsmodus zu verlassen.



Fehlersuche

Falls ein Problem auftreten sollte, überprüfen Sie zuerst die folgenden Punkte:

1. **Wurden die Verbindungen richtig vorgenommen?**
2. **Wird das Gerät so betrieben, wie es in der Bedienungsanleitung beschrieben ist?**
3. **Funktionieren die anderen Geräte ordnungsgemäß?**



- Falls die oben genannten Schritte 1 bis 3 keine Besserung des Problems bringen, könnte ein Neustart des Geräts Abhilfe leisten. Ziehen Sie den Netzstecker des Geräts und schließen Sie ihn wieder an.

Falls dieses Gerät nicht ordnungsgemäß funktioniert, überprüfen Sie die entsprechenden Symptome in diesem Abschnitt.

Wenn die Symptome nicht mit den hier beschriebenen übereinstimmen, wenden Sie sich an Ihren Händler, da es sich um einen Fehler im Gerät handeln könnte. Trennen Sie das Gerät in diesem Fall sofort von der Stromversorgung und wenden Sie sich an das Geschäft, in dem Sie dieses Gerät gekauft haben.



Der Lautsprecher kann nicht mit dem Netzwerk verbunden werden

- Stellen Sie sicher, dass Ihr mobiles Gerät mit Ihrem drahtlosen Netzwerk verbunden ist, bevor Sie Ihren Lautsprecher einrichten. (🔗 S. 14)
- Alternativ können Sie Ihren Lautsprecher mithilfe eines USB-C-zu-Ethernet-Adapters (nicht im Lieferumfang enthalten, ein Adapter mit bis zu 1 Gbit/s wird empfohlen) und Ethernet-Kabels (nicht im Lieferumfang enthalten) an Ihren Netzwerk-Router anschließen. Sobald die Verbindung über Ethernet hergestellt wurde, sollte die HEOS-App den Lautsprecher erkennen. Dann können Sie ihn manuell über "Einstellungen" - "Meine Geräte" - ("Gerätename") - "Erweitert" - "NETWORK SETTINGS" in Ihr kabelloses Netzwerk verschieben. (🔗 S. 15)

Ein mobiles Bluetooth-Gerät kann nicht mit dem Lautsprecher gekoppelt werden

- Die vom mobilen Bluetooth-Gerät hergestellte Verbindung funktioniert nicht ordnungsgemäß. Schalten Sie das mobile Gerät aus und wieder ein, entfernen Sie die Kopplungsinformationen und koppeln Sie den Lautsprecher erneut mit dem mobilen Gerät.

Es kann keine Musik über Bluetooth gehört werden

- Ihr mobiles Bluetooth-Gerät wurde nicht mit dem Lautsprecher gekoppelt. Koppeln Sie den Lautsprecher erneut mit dem mobilen Gerät.
- Der Lautsprecher befindet sich im Wi-Fi-Modus oder Aux-Eingangsmodus oder in einem ähnlichen Modus. Koppeln und verbinden Sie das Bluetooth-Gerät mit dem Lautsprecher.
- Das mobile Bluetooth-Gerät ist mit einem anderen Audiogerät verbunden. Vergewissern Sie sich, dass Ihr Bluetooth-Gerät mit dem Lautsprecher verbunden ist.
- Die Lautstärke am mobilen Bluetooth-Gerät ist zu niedrig eingestellt. Prüfen Sie die Lautstärke am mobilen Bluetooth-Gerät. Prüfen Sie die Lautstärke am Lautsprecher.



Die Musik ist abgeschnitten oder verzögert manchmal

- Stellen Sie sicher, dass Ihre Internetverbindung ordnungsgemäß arbeitet. Wenn Sie Ihr Netzwerk mit anderen Benutzern und Geräten teilen, benutzen sie möglicherweise den größten Teil Ihrer Bandbreite (besonders, wenn Sie Videos streamen).
- Stellen Sie sicher, dass sich Ihre Lautsprecher in Reichweite Ihres drahtlosen Netzwerks befinden.
- Stellen Sie sicher, dass sich Ihre Lautsprecher nicht in der Nähe anderer elektronischer Geräte befinden, welche die Funkverbindung beeinträchtigen können (beispielsweise Mikrowellengeräte, schnurlose Telefone, Fernseher usw.).

Ich höre eine Verzögerung, wenn ich den AUX-Eingang mit meinem Fernseher verwende

- Wenn Sie den AUX-Eingang mit Ihrer Kabel- oder Satellitenbox verbinden, um den TV-Ton über mehrere Lautsprecher auszugeben, hören Sie möglicherweise eine Verzögerung zwischen dem Bild, wenn Sie jemanden sprechen sehen, und dem Ton, den Sie hören. Der Grund dafür ist, dass das HEOS-System den Ton vor der Übertragung an die Lautsprecher puffern muss, damit er alle Lautsprecher gleichzeitig erreicht. (🔍 S. 25)
- Sie können diese Verzögerung verhindern, indem Sie nur über den Lautsprecher hören, der direkt an die Set-Top-Box angeschlossen ist.



Herstellung der Verbindung zu einem Netzwerk

- Dieser Lautsprecher unterstützt den WAC-Einrichtungsmodus von Apple (Wireless Accessory Configuration). Mit dem WAC-Einrichtungsmodus können Sie Ihren Lautsprecher mit Ihrem Netzwerk verbinden, ohne den Netzwerknamen und das Passwort eingeben zu müssen. Die Version der iOS-Gerätefirmware muss iOS 10.0.2 oder höher unterstützen.
 1. Halten Sie die Tasten - und ►|| ca. 3 Sekunden lang gedrückt.
 2. Öffnen Sie auf Ihrem iOS-Gerät das Wi-Fi-Menü in den Einstellungen.
 3. Wählen Sie "Denon Home 400" unter "NEUES GERÄT KONFIGURIEREN..." am Ende der Liste aus.
 4. Folgen Sie den Anweisungen auf dem Bildschirm, um die Einrichtung abzuschließen.

Das HEOS-System verbleibt 15 Minuten lang im WAC-Einrichtungsmodus. Sollte das Gerät nicht innerhalb von 15 Minuten eingerichtet werden, so wechselt es zur vorherigen Netzwerkverbindung zurück. Drücken Sie die Taste ►||, wenn Sie den WAC-Einrichtungsmodus abbrechen möchten.

HINWEIS

- Während der Einrichtung werden Sie aufgefordert, entweder den Apple HomeKit-QR-Code zu scannen oder den Einstellcode (8-stellige Zahl) einzugeben, der am Lautsprecher angebracht oder im beiliegenden Kurzanleitung zu finden ist. Wenn jedoch das Netzwerkmodul in einem Kundendienstzentrum ausgetauscht wird, werden diese Codes ungültig. Sie können diesen Lautsprecher über die HEOS-App mit dem Netzwerk verbinden. (🔗 S. 14)

Der klang ist verzerrt, wenn ich den AUX-Eingang verwende

- Die Signale der Analog-Ausgänge mancher Quellen können sehr stark sein. Wenn der Eingangspegel des Quellengeräts hoch eingestellt ist, könnte dies die Eingänge des Lautsprechers überlasten. Dies führt nur in seltenen Fällen zu einer Beschädigung, kann jedoch Tonverzerrungen zur Folge haben. Stellen Sie die Lautstärke der Quelle daher anfangs auf einen mittleren bis niedrigen Pegel ein, und erhöhen Sie die Lautstärke danach je nach Bedarf. Falls der Ton verzerrt ist, verringern Sie die Lautstärke am Gerät.



Zurücksetzen der Netzwerkeinstellungen

- Wenn Netzwerkinhalte nicht wiedergegeben werden können oder Ihr Lautsprecher keine Verbindung zum Netzwerk herstellen kann, wird das Problem möglicherweise durch Zurücksetzen des Netzwerkgeräts (Netzwerkrouter usw.) behoben. Halten Sie die CONNECT-Taste an der Rückseite des Lautsprechers 10 Sekunden lang gedrückt, bis die vordere LED orange zu blinken beginnt, um eine Netzwerk-Rücksetzung des Lautsprechers durchzuführen. Die Netzwerkeinstellungen werden auf die Werkseinstellungen zurückgesetzt. Konfigurieren Sie nach dem Wiederherstellen der Werkseinstellungen die Einstellungen so, dass sie für Ihr Netzwerk geeignet sind.

Zurücksetzen des Lautsprechers

- Durch das Zurücksetzen Ihres Lautsprechers werden die WLAN-Daten, der EQ, der Soundmodus, der Name usw. gelöscht, aber die aktuelle Software wird beibehalten. Sie müssen den Lautsprecher wieder mit "Einstellungen" - "Gerät hinzufügen" mit Ihrem Heimnetzwerk verbinden, bevor er verwendet werden kann.
Halten Sie die CONNECT- und Bluetooth-Taste (⌘) an der Rückseite des Lautsprechers 5 Sekunden lang gedrückt, bis die vordere LED beginnt, orange zu blinken, um eine Rücksetzung Ihres Lautsprechers durchzuführen.

Die Tasten funktionieren nicht richtig

- Ziehen Sie vor der Reinigung der Seitenwand das Netzkabel ab.

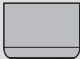
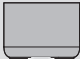
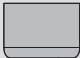

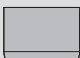
Reinigung des Stoffs um den Lautsprecher herum

- Verwenden Sie ein weiches, in warmes Wasser getränktes und gut ausgewrungenes Tuch, um die Flecken zu entfernen.




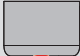




Tabelle zum LED-Status




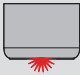

Die LEDs an der Vorderseite ändern sich, um den aktuellen Status des Lautsprechers anzuzeigen.

Status des Lautsprechers	Aktion der LED	Beschreibung
Tiefer Standby-Modus	 (Aus)	Dieses Gerät ist ausgeschaltet oder der Lautsprecher befindet sich im tiefen Standby-Modus. (☞ S. 45)
Netzwerk-Standby-Modus	 (gedimmt dauerhaft)	Der Lautsprecher befindet sich im Netzwerk-Standby-Modus. (☞ S. 45)
Eingeschaltet	 (blinkend)	Der Lautsprecher startet oder verbindet sich mit dem Netzwerk.
	 (dauerhaft)	Der Lautsprecher ist mit dem Netzwerk verbunden.
	 (dauerhaft)	Der Lautsprecher kann sich nicht mit dem Netzwerk verbinden. Versuchen Sie erneut, den Lautsprecher zu verbinden.



Status des Lautsprechers	Aktion der LED	Beschreibung
Bluetooth	 (zweimaliges Blinken)	Der Lautsprecher wird über Bluetooth gekoppelt.
	 (dauerhaft)	Der Lautsprecher ist über Bluetooth gekoppelt (verbunden mit Ihrem Netzwerk).
	 (einmaliges Blinken)	Der Lautsprecher ist über Bluetooth gekoppelt (nicht verbunden mit Ihrem Netzwerk).
	 (für 3 Sek. dauerhaft)	Der Lautsprecher konnte nicht mit dem Bluetooth-Gerät gekoppelt werden. Versuchen Sie erneut, die Kopplung durchzuführen. (☞ S. 26)
Lautstärkeeinstellung	 (schnell blinkend)	Die Lautstärke wird angepasst.
	 (langsam blinkend)	Der Lautsprecher ist stumm geschaltet.



Status des Lautsprechers	Aktion der LED	Beschreibung
Firmware-Update	 (blinkend)	Die Firmware wird aktualisiert.
	 (langsam blinkend (nicht ausblendend))	Ein Firmware-Fehler ist aufgetreten. Überprüfen Sie Ihre Verwendungsumgebung, starten Sie die App neu und versuchen Sie dann erneut, die Firmware zu aktualisieren.
Fehler	 (dauerhaft)	Ein Einrichtungsfehler ist aufgetreten. Überprüfen Sie Ihre Nutzungsumgebung und versuchen Sie die Einrichtung erneut nach dem richtigen Verfahren. Wenn der Fehler erneut auftritt, setzen Sie den Lautsprecher zurück und versuchen Sie die Einrichtung erneut. (🔧 S. 41)
	 (schnell blinkend)	Ein Hardware-Fehler ist aufgetreten. Ziehen Sie den Stecker aus der Steckdose, warten Sie einen Moment und stecken Sie den Stecker dann wieder hinein.
Zurücksetzen	 (blinkend)	Die Werkseinstellungen wurden wiederhergestellt.



Stromversorgung

■ Netzwerk-Standby-Modus

Dieser Lautsprecher wechselt in den folgenden Fällen automatisch in den "Netzwerk-Standby-Modus", um Strom zu sparen. Während des "Netzwerk-Standby-Modus" bewirkt die Bedienung des Lautsprechers, dass er eingeschaltet wird.

Während des "Netzwerk-Standby-Modus" leuchtet die Status-LED in gedimmtem Weiß.

❑ Ethernet

Wenn 20 Minuten nach der Musikwiedergabe über Ethernet keine Bedieneingaben und kein Netzwerkzugriff erfolgt sind.

❑ Wi-Fi

Wenn 20 Minuten nach der Musikwiedergabe über Wi-Fi keine Bedieneingaben und kein Netzwerkzugriff erfolgt sind.

❑ USB

Wenn 20 Minuten nach der Musikwiedergabe von einem USB-Flash-Laufwerk keine Bedieneingaben und kein Netzwerkzugriff erfolgt sind.

❑ Bluetooth

Wenn nach der Musikwiedergabe über Bluetooth die Bluetooth-Verbindung getrennt wird und danach 20 Minuten keine Bedieneingaben und kein Netzwerkzugriff erfolgt sind.

❑ AUX IN

Nach 20 Minuten ohne Ton.

■ Tiefer Standby-Modus

Das Gerät hat auch die Fähigkeit, automatisch in den "tiefen Standby-Modus" zu wechseln, wenn die kabelgebundene oder kabellose Netzwerkverbindung im "Netzwerk-Standby-Modus" für mehr als 60 Minuten unterbrochen wird. Die LED an der Vorderseite erlischt im "tiefen Standby-Modus".

Drücken Sie zum Einschalten eine beliebige Taste.



- Wenn Sie die Taste ►|| 5 Sekunden lang drücken, wechselt das Gerät in den "tiefen Standby-Modus".

HINWEIS

- Wenn "Energiesparen" in der HEOS-App auf "Schnellstart" eingestellt ist, wechselt das Gerät nicht in den tiefen Standby-Modus. ("Einstellungen" - "Meine Geräte" - ("Gerätename") - "Energiesparen")


■ Aus

Um das Gerät vollständig auszuschalten müssen Sie den Netzstecker aus der Steckdose ziehen.



Wi-Fi- und Bluetooth-Funktion aktivieren/deaktivieren

Durch Deaktivierung der Wi-Fi- und Bluetooth-Funktionen können Sie den Stromverbrauch im Netzwerk-Standby-Modus reduzieren. Wählen Sie im Einstellungsmenü der HEOS-App die Option "Netzwerk" aus, um die Einrichtung durchzuführen. Befolgen Sie dazu diese Schritte:

- 1** Tippen Sie auf die Registerkarte "Home".
- 2** Wählen Sie das Einstellungssymbol  in der rechten oberen Ecke des Bildschirms aus.
- 3** Wählen Sie "Meine Geräte".
- 4** Wählen Sie "Denon Home 400".
- 5** Wählen Sie "Netzwerk".

■ Wi-Fi

Ein (Standard):	Wi-Fi-Funktion aktiviert.
---------------------------	---------------------------

Aus:	Wi-Fi-Funktion deaktiviert.
-------------	-----------------------------



- Wenn Sie das Wi-Fi auf "Aus" stellen, können Sie die Netzwerkverbindung mit einem USB-C-zu-Ethernet-Adapter (nicht im Lieferumfang enthalten, ein Adapter mit bis zu 1 Gbit/s wird empfohlen) und Ethernetkabel (nicht im Lieferumfang enthalten) herstellen.

■ Bluetooth

Ein (Standard):	Bluetooth-Funktion aktiviert.
---------------------------	-------------------------------

Aus:	Bluetooth-Funktion deaktiviert.
-------------	---------------------------------



Unterstützte Dateitypen und Codecs

Codec	Abtastfrequenz	Bitraten	Bitlänge	Dateierweiterung
PCM	32/44,1/48/88,2/ 96/176,4/192 kHz	---	16/24 Bit	wav
MPEG-1 Audio Layer 3 CBR/VBR	32/44,1/48 kHz	32 - 320 KBit/s	16 Bit	mp3
AAC-LC	32/44,1/48 kHz	48 - 320 KBit/s	16 Bit	m4a aac
wma9 CBR	32/44,1/48 kHz	CBR: 48 - 192 KBit/s	16 Bit	wma
flac	44,1/48/88,2/ 96/176,4/192 kHz	---	16/24 Bit	flac
ALAC	44,1/48/88,2/ 96/176,4/192 kHz	---	16/24 Bit	m4a
DSDIFF DSF	2,8/5,6 MHz	---	1 Bit	dff dsf

HINWEIS

- Von DRM geschützte Dateien, wie z. B. durch FairPlay DRM von Apple, werden nicht unterstützt.
- Wenn Sie eine Musikquelle mit hoher Bitrate oder hoher Auflösung auswählen, wird diese durch Codecs auf ein geeignetes Niveau eingestellt.
- Der ALAC-Decoder wird unter der Apache-Lizenz, Version 2.0 vertrieben (<http://www.apache.org/licenses/LICENSE-2.0>)



Informationen zu Warenzeichen



Google Play und das Google Play-Logo sind Marken von Google LLC.



App Store® ist in den USA und anderen Ländern registriert.



Dolby, Dolby Atmos und das Doppel-D-Symbol sind eingetragene Marken der Dolby Laboratories Licensing Corporation. Hergestellt unter Lizenz von Dolby Laboratories. Vertrauliche unveröffentlichte Werke. Copyright © 2012–2024 Dolby Laboratories. Alle Rechte vorbehalten.



Wi-Fi CERTIFIED 6® und das Wi-Fi CERTIFIED 6-Logo sind eingetragene Marken der Wi-Fi Alliance®. Die Wi-Fi-Zertifizierung gewährleistet, dass das Gerät den von der Wi-Fi Alliance durchgeführten Interoperabilitätstest bestanden hat. Diese Allianz zertifiziert die Interoperabilität zwischen WLAN-Geräten.



Die Bluetooth®-Wortmarke und die Logos sind eingetragene Markenzeichen von Bluetooth SIG, Inc. und jegliche Verwendung dieser Marken durch DEI Sales, Inc. erfolgt unter Lizenz. Andere Warenzeichen und Handelsnamen sind Marken der jeweiligen Besitzer.





Apple, AirPlay, iPad, iPad Air, iPad Pro, iPhone and Mac are trademarks of Apple Inc., registered in the U.S. and other countries.

iOS is a trademark or registered trademark of Cisco in the U.S. and other countries and is used under license.

The trademark "iPhone" is used in Japan with a license from Aiphone K.K.

Use of the Works with Apple AirPlay badge means that an accessory has been designed to work specifically with the technology identified in the badge and has been certified by the developer to meet Apple performance standards.



Apple, Apple Home, HomeKit, HomePod, HomePod mini, AirPlay, iPad, iPad Air, iPad Pro and iPhone are trademarks of Apple Inc., registered in the U.S. and other countries.

Use of the Works with Apple badge means that an accessory has been designed to work specifically with the technology identified in the badge and has been certified by the developer to meet Apple performance standards. Apple is not responsible for the operation of this device or its compliance with safety and regulatory standards.

ROON READY

Being Roon Ready means that Denon uses Roon streaming technology, for an incredible user interface, simple setup, rock-solid daily reliability, and the highest levels of audio performance, without compromise.



Technische Daten

WLAN

Netzwerktyp:	Entspricht IEEE 802.11a/b/g/n/ac/ax
Verwendeter Frequenzbereich:	2,4 GHz, 5 GHz, 6 GHz

Bluetooth®-Technologie

Unterstützte Audioformate:	SBC
Unterstützte Audioanwendungen:	Classic Audio (AVRCP) – nur RX
Übertragungsleistung:	Leistungsklasse 1
Typischer Bereich:	30 m Sichtlinie *

* Die tatsächliche Verbindungsreichweite ist vom Einfluss verschiedener Faktoren abhängig, beispielsweise Hindernisse zwischen Geräten, elektromagnetische Wellen von Mikrowellengeräten, statische Elektrizität, schnurlose Telefone, Empfangsempfindlichkeit, Antennenleistung, Betriebssystem, Anwendungssoftware usw.



Allgemein

Betriebstemperatur:	5 °C - 35 °C
Netzteil:	100 – 240 V Wechselstrom, 50/60 Hz
Leistungsaufnahme:	25 W
Leistungsaufnahme im Netzwerk-Standby-Modus:	

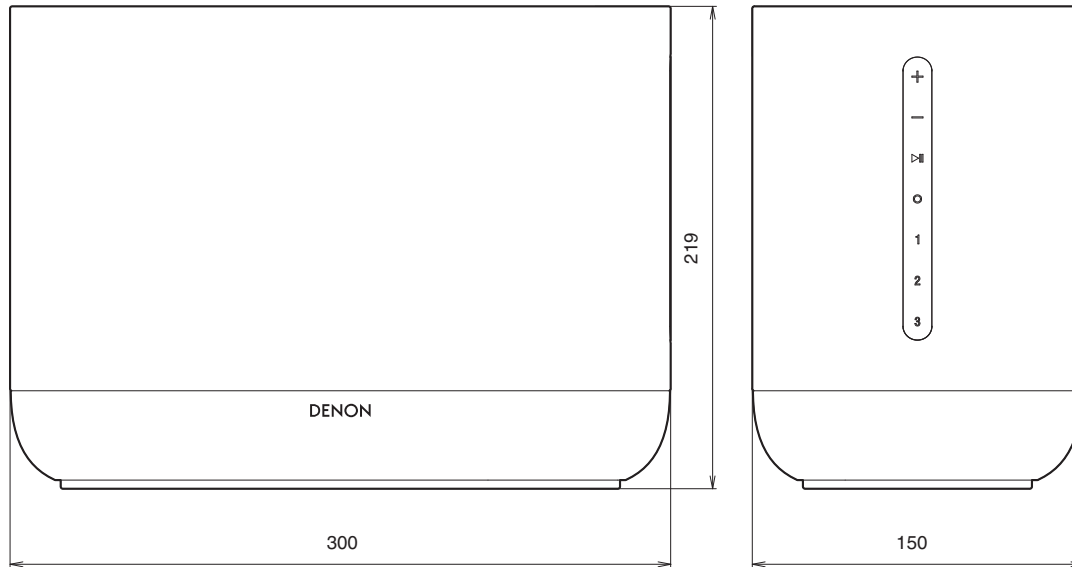
Anschluss	Einstellpunkte in der HEOS-App		Leistungsaufnahme
	Wi-Fi (🔑 S. 46)	Bluetooth (🔑 S. 46)	
Wi-Fi 2,4 GHz	Ein	Aus	1,8 W
Wi-Fi 5 GHz	Ein	Aus	1,8 W
Wi-Fi 6 GHz	Ein	Aus	1,8 W
Bluetooth	Aus	Ein	1,5 W
USB-C-zu-Ethernet-Adapter	Aus	Aus	2,0 W
Alle Netzwerkanschlüsse aktiviert	Ein	Ein	2,3 W

Leistungsaufnahme im tiefen Standby-Modus:	0,3 W
Analog-Eingang (max.):	2 V Effektivspannung



Abmessungen

Einheit: mm



Gewicht: 4,2 kg

Änderung der technischen Angaben und des Designs zum Zwecke der Verbesserung ohne Ankündigung vorbehalten.



DENON®

www.denon.com

3520 11026 00ASA