

# DENON<sup>®</sup>

## DENON HOME 400

Enceinte sans fil

# Manuel de l'Utilisateur



<b>Accessoires</b>	<b>4</b>
<b>Nomenclature et fonctions</b>	<b>5</b>
Panneau avant	5
Panneau latéral	6
Panneau arrière	7
<b>Positionnement</b>	<b>8</b>
Montage mural ou sur support de sol	9
<b>Alimentation de votre enceinte</b>	<b>12</b>
<b>Obtention de l'application HEOS</b>	<b>13</b>

## Configuration

<b>Configuration de l'application HEOS pour la première fois avec un appareil intégré HEOS</b>	<b>14</b>
<b>Ajout de l'enregistrement des appareils intégrés HEOS dans l'application HEOS</b>	<b>15</b>
Ajout d'appareils câblés intégrés HEOS	15
Ajout d'appareils sans fil intégrés HEOS	16
<b>Compte HEOS</b>	<b>17</b>

## Lecture

<b>Lecture à partir de services de musique</b>	<b>18</b>
Sélection d'une pièce/enceinte	18
Sélection d'une piste musicale ou d'une station dans les sources de musique	19
<b>Écoute de la même musique dans plusieurs pièces</b>	<b>20</b>
Association de pièces	20
Dissociation de pièces	21
Association de toutes les pièces	22
Dissociation de toutes les pièces	23
<b>Écoute de la radio sur Internet</b>	<b>24</b>
<b>Lecture de musique stockée sur votre mobile</b>	<b>24</b>
<b>Lecture de fichiers stockés sur un PC ou un NAS</b>	<b>24</b>
<b>Lecture de musique à partir de l'entrée AUX</b>	<b>25</b>
<b>Lecture de musique à partir d'une clé USB</b>	<b>25</b>
<b>Lecture de musique à partir d'un périphérique Bluetooth</b>	<b>26</b>



<b>Fonction AirPlay</b>	<b>27</b>
Lecture de morceaux à partir de votre iPhone, iPod touch, iPad ou Mac	28
Lecture de morceaux à partir d'un PC Windows	28
Lecture d'un morceau depuis votre iPhone, iPod touch, iPad ou Mac sur plusieurs appareils synchronisés (AirPlay 2)	29
<b>Fonction Spotify Connect</b>	<b>30</b>
Lecture de musique Spotify avec votre enceinte	30
<b>Fonction de sélection rapide</b>	<b>31</b>
<b>Utilisation de cette unité par la voix avec la fonction Siri</b>	<b>32</b>
<b>Appariement stéréo</b>	<b>34</b>

## Dépistage des pannes

<b>Dépistage des pannes</b>	<b>37</b>
Impossible de connecter l'enceinte au réseau	38
Impossible d'apparier un périphérique mobile Bluetooth avec l'enceinte	38
Impossible d'entendre de la musique via Bluetooth	38
La musique s'arrête ou ralentit parfois	39
J'entends un délai lors de l'utilisation de l'entrée AUX avec mon téléviseur	39
Connexion à un réseau à l'aide d'un appareil iOS	40
Je perçois une distorsion lors de l'utilisation de l'entrée AUX	40
Réinitialisation des paramètres réseau	41
Réinitialisation de votre enceinte	41
Les touches ne fonctionnent pas correctement	41
Nettoyage du tissu autour de l'enceinte	41

## DEL d'état

<b>Tableau des DEL d'état</b>	<b>42</b>
-------------------------------	-----------

## Annexe

<b>Gestion de l'alimentation</b>	<b>45</b>
<b>Activer/désactiver les fonctions Wi-Fi et Bluetooth</b>	<b>46</b>
<b>Codecs et types de fichiers pris en charge</b>	<b>47</b>
<b>Informations sur les marques</b>	<b>48</b>
<b>Spécifications</b>	<b>50</b>



Nous vous remercions d'avoir acquis cet appareil Denon.

Pour un fonctionnement optimal, veuillez lire attentivement ce manuel de l'utilisateur avant de vous servir de l'unité.

Après avoir lu ce manuel, veuillez à le conserver pour toute consultation ultérieure.

## Accessoires

Vérifiez que les pièces suivantes sont fournies avec le produit.



Guide de démarrage rapide



Consignes de sécurité



Cordon d'alimentation  
(pour le modèle européen)

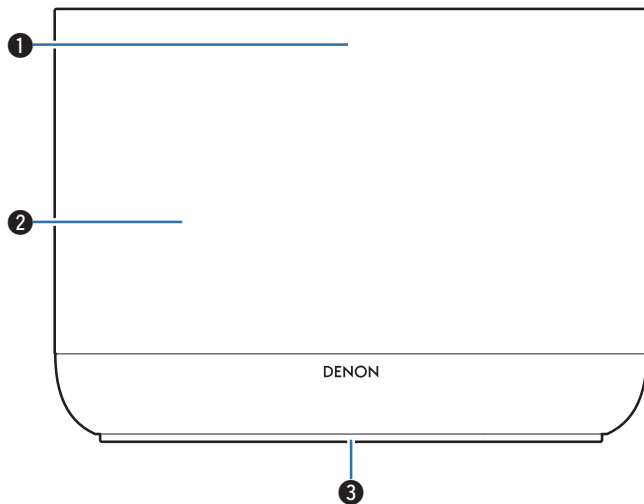


Cordon d'alimentation  
(pour le modèle destiné au  
Royaume-Uni)



# Nomenclature et fonctions

## Panneau avant



### ① Voyant LED de coupure du micro

Lorsque le microphone est désactivé, le voyant LED s'allume en rouge.

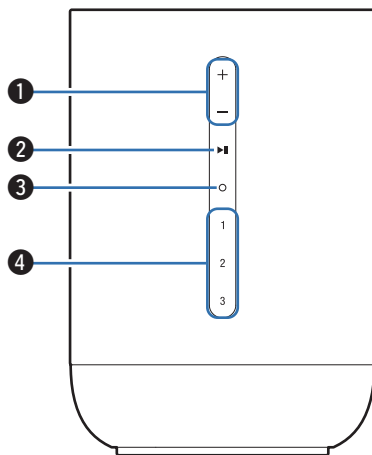
### ② Enceintes

### ③ DEL d'état

- Veuillez vous reporter au "Tableau des DEL d'état" pour les couleurs DEL et leur signification. (👉 p. 42)
- Lorsque Siri répond, le voyant LED s'allume.



## Panneau latéral



### ① Touches de volume (+, -)

Ceux-ci règlent le niveau de volume.

### ② Bouton lecture/pause (▶/⏸)

- Appuyez sur cette touche pour faire une pause pendant la lecture. Si vous appuyez sur cette touche en pause ou à l'arrêt, la lecture reprend à partir de la dernière piste lue.
- Appuyez sur le bouton et maintenez-le enfoncé pendant 5 secondes pour entrer en mode Veille profonde. (👉 p. 45)
- Appuyez deux fois sur ce bouton pendant la lecture pour lire la piste suivante.
- Appuyez trois fois sur ce bouton pendant la lecture pour redémarrer la piste actuelle ou lire la piste précédente.

### ③ Bouton d'action (○)

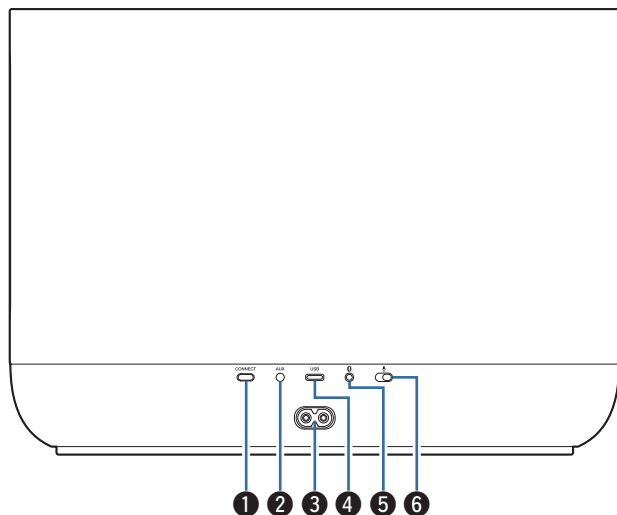
Cela appelle Siri. Vous pouvez utiliser la commande vocale sans dire "Hey, Siri". (👉 p. 32)

### ④ Touches de sélection rapide (1 - 3)

Enregistrez les paramètres de la source d'entrée sur ces touches ou rappelez-les. (👉 p. 31)



## Panneau arrière



### 1 Touche CONNECT

Utilisée pour la configuration Wi-Fi. (☞ p. 16)

### 2 Connecteur d'entrée AUX (AUX)

Utilisée pour connecter des périphériques audio. (☞ p. 25)

### 3 Price CA

Utilisée pour brancher le cordon d'alimentation. (☞ p. 12)

### 4 Port USB-C®

- Permet de connecter des périphériques de stockage USB-C (tels que des clés USB). (☞ p. 25)
- Utilisé pour connecter cette unité à un réseau Ethernet câblé via un adaptateur USB-C vers Ethernet (non inclus/Adaptateur jusqu'à 1 Gbps recommandé). (☞ p. 15)



- USB Type-C® et USB-C® sont des marques déposées de USB Implementers Forum.

### 5 Touche Bluetooth (📶)

Utilisé dans les paramètres d'appariement Bluetooth. (☞ p. 26)

### 6 Commutateur de coupure du microphone (🎤)

Utilisé pour activer ou désactiver la fonction microphone. Dans l'état avec la fonction microphone désactivée, Siri ne répond pas même s'il est appelé. Utilisez-le dans les cas où vous souhaitez protéger votre vie privée. (☞ p. 32)



- Lorsque le microphone est désactivé, le bouton d'action (○) est également désactivé.



## Positionnement

---

Vous pouvez positionner votre enceinte n'importe où vous souhaitez profiter de musique. Veuillez suivre ces directives simples pour déterminer le positionnement de votre enceinte :

- L'enceinte doit être à portée de votre réseau sans fil.
- Placez l'enceinte à au moins 30 cm d'un téléviseur, d'un ordinateur ou d'un autre appareil d'affichage pour éviter tout risque d'interférence.
- Placez l'enceinte dans la pièce où vous effectuerez l'écoute, aussi proche du niveau de l'oreille que possible.
- L'enceinte n'est pas étanche. Ne le placez pas à proximité d'une source d'eau et ne le laissez pas à l'extérieur, exposée à la pluie ou la neige.

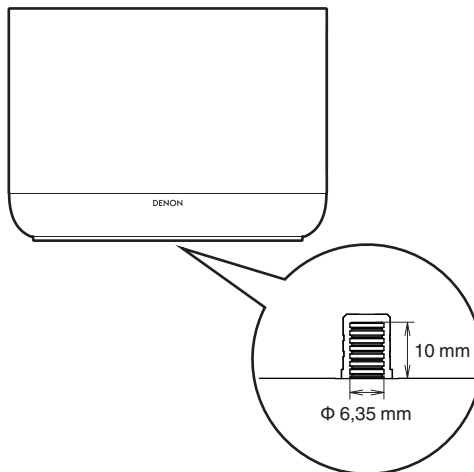
### REMARQUE

- Selon le matériau et l'environnement du lieu où l'enceinte est placée, ses pieds en caoutchouc peuvent se décolorer ou un transfert de couleur du matériau peut se produire.



## Montage mural ou sur support de sol

L'enceinte est dotée d'un trou de vis sur le fond et peut être montée sur un mur ou un support de sol à l'aide d'un support/d'une fixation d'enceinte ou de caméra standard (diamètre de 6,35 mm, longueur de 10 mm) qui supporte au moins 16,8 kg. Pour plus d'informations, contactez le magasin où vous avez acheté l'enceinte.

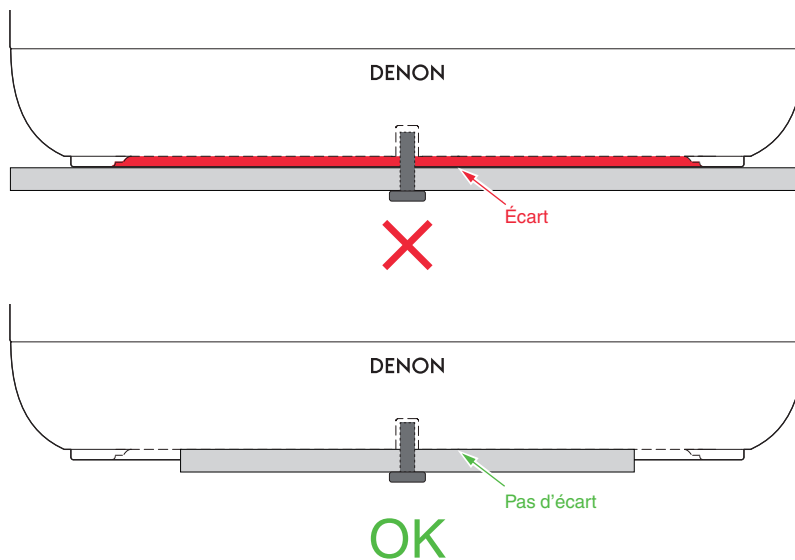


【Taille du trou de vis】

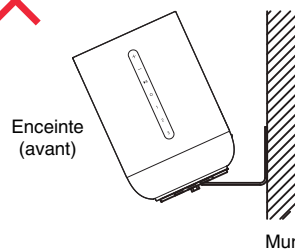
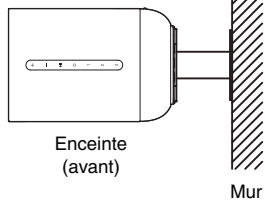


**Avertissement!**

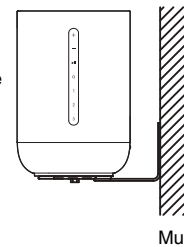
- Utilisez un support commercial (non inclus) pour fixer cet appareil au mur. Ne le fixez pas directement au mur.
- Si vous fixez cet appareil au mur ou sur un support de sol, assurez-vous qu'il est bien fixé. Veuillez noter que Denon décline toute responsabilité en cas de dommage si l'appareil tombe.
- Lorsque vous utilisez un support commercial (non inclus) pour fixer cet appareil au mur, assurez-vous qu'il n'y a pas d'espace entre la base de l'appareil et le support.



- Fixez l'enceinte de manière à ce que l'avant ne soit pas dirigé vers le bas.

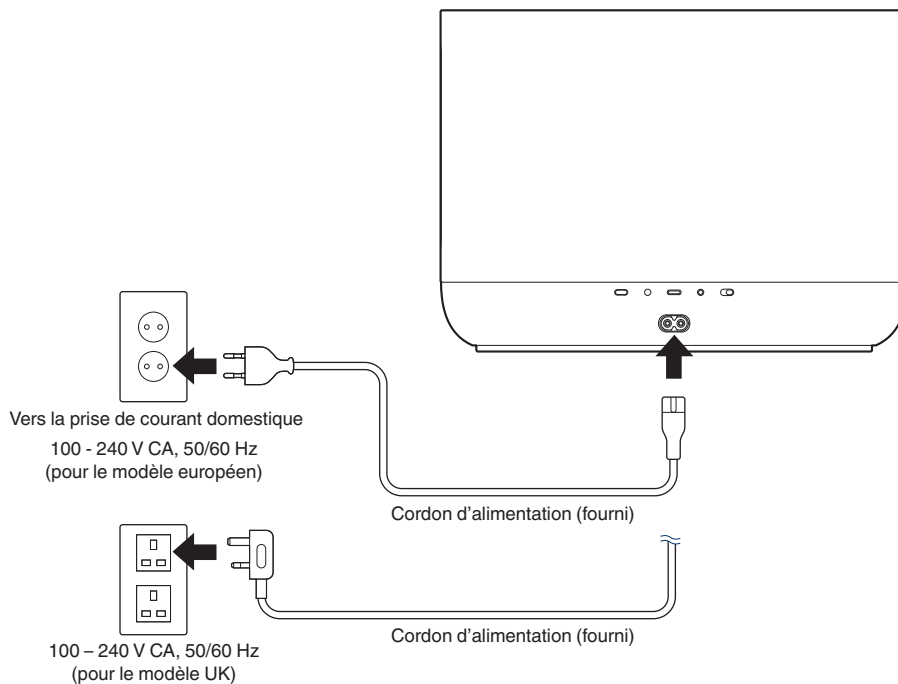


Enceinte  
(avant)



## Alimentation de votre enceinte

Connectez le cordon d'alimentation fourni avec l'emballage au panneau arrière de l'enceinte et branchez-le sur une prise murale. L'enceinte est capable de basculer automatiquement entre 100 et 240 V.



## Obtention de l'application HEOS

---

Vous pouvez utiliser de nombreux services de streaming de musique en ligne à partir de l'application HEOS. En fonction de votre emplacement géographique, vous devrez choisir entre plusieurs options.

Téléchargez l'application HEOS pour iOS ou Android en recherchant "HEOS" dans l'App Store®, le magasin Google Play™ ou Amazon.



- Dans un objectif d'amélioration, les spécifications et la conception sont susceptibles d'être modifiées sans préavis.



# Configuration de l'application HEOS pour la première fois avec un appareil intégré HEOS

Après avoir placé votre enceinte dans votre pièce d'écoute et téléchargé l'application HEOS, vous êtes prêt à configurer votre enceinte pour l'écoute de musique. Ceci implique de suivre les quelques étapes simples pour connecter l'enceinte à votre réseau domestique existant :



- Ne connectez pas le câble Ethernet si vous connectez votre enceinte à un réseau sans fil. Si vous connectez l'enceinte à un réseau câblé, utilisez un adaptateur USB-C vers Ethernet (non inclus/Adaptateur jusqu'à 1 Gbps recommandé) et un câble Ethernet (non inclus) pour connecter l'enceinte à votre réseau ou routeur.

## 1 Assurez-vous que votre périphérique mobile est connecté à votre réseau sans fil (le même réseau auquel vous souhaitez connecter vos enceintes).

Vous pouvez vérifier ceci dans le menu "Réglages" – "Wi-Fi" de votre appareil iOS ou Android.



- Activez le réglage Bluetooth sur votre périphérique mobile.
- Si votre réseau sans fil est sécurisé, assurez-vous de connaître le mot de passe pour rejoindre votre réseau.

## 2 Démarrez l'application HEOS sur votre périphérique mobile.



## 3 Appuyez sur la touche "Configurer maintenant" dans la partie supérieure de l'écran.

## 4 Suivez les instructions pour ajouter l'enceinte à votre réseau sans fil.



- Si vous rencontrez des problèmes quelconques lors de la connexion de votre enceinte, allez directement à la section Dépannage (🔧 p. 37).



# Ajout de l'enregistrement des appareils intégrés HEOS dans l'application HEOS

HEOS est un véritable système audio multi pièce qui synchronise les lectures audio entre différents appareils intégrés HEOS pour que la lecture se fasse de manière synchronisée dans différentes pièces, avec un son extraordinaire ! Vous pouvez facilement ajouter et synchroniser jusqu'à 32 appareils intégrés HEOS à votre système.

## Ajout d'appareils câblés intégrés HEOS

Connectez simplement les appareils HEOS intégrés à votre réseau domestique à l'aide d'un adaptateur USB-C vers Ethernet (non inclus/Adaptateur jusqu'à 1 Gbps recommandé) et d'un câble Ethernet (non inclus), et l'appareil HEOS apparaîtra sur votre application HEOS comme une nouvelle pièce dans l'écran Pièces.

À votre convenance, vous pouvez attribuer un nom à l'appareil intégré HEOS pour indiquer dans quelle pièce vous l'avez placé.

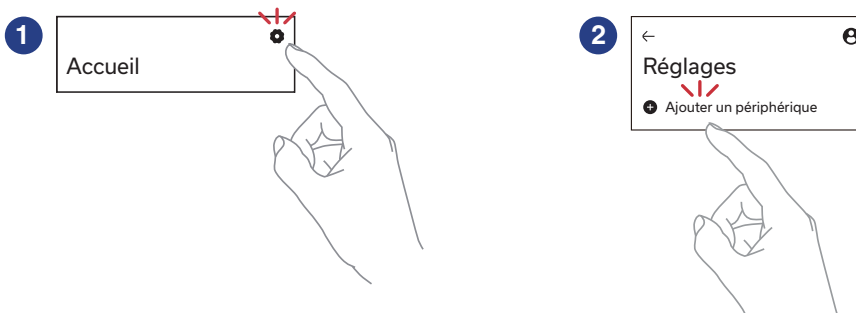


- Utilisez uniquement un câble LAN STP ou ScTP blindé qui est facilement disponible dans les magasins d'électroniques (CAT-5 ou supérieur recommandé).
- Le câble LAN normal blindé est recommandé. Si vous utilisez un câble plat ou un câble non blindé, les autres appareils peuvent être affectés par le bruit.
- Ne connectez pas un connecteur NETWORK de l'adaptateur USB-C vers Ethernet connecté à cette unité directement au port LAN/connecteur Ethernet de votre ordinateur.



## Ajout d'appareils sans fil intégrés HEOS

Vous pouvez ajouter des appareils intégrés sans fil HEOS supplémentaires à votre système HEOS en sélectionnant "Ajouter le périphérique" dans le menu des réglages de l'application HEOS et en suivant les instructions :



# Compte HEOS

## ■ Qu'est-ce qu'un compte HEOS ?

Un compte HEOS est un compte principal ou "keychain" pour la gestion de tous vos services de musique avec un nom d'utilisateur et un mot de passe uniques.



## ■ Pourquoi ai-je besoin d'un compte HEOS ?

Avec un compte HEOS, vous ne devez saisir qu'une seule fois les noms d'utilisateur et les mots de passe de vos services musicaux. Cela vous permet d'utiliser facilement et rapidement plusieurs applications de contrôle sur différents appareils. Vous n'avez qu'à vous connecter à votre compte HEOS sur n'importe quel appareil et vous aurez accès à tous vos services musicaux associés, à votre historique de lecture et à vos listes de lecture personnalisées, même si vous êtes chez un ami et que vous écoutez de la musique sur son système HEOS.

## ■ Inscription pour un compte HEOS

La première fois que vous essayez d'accéder à un service de musique à partir de l'écran "Accueil" de l'application HEOS, vous êtes invité à vous inscrire pour un compte HEOS.

## ■ Modification de votre compte HEOS

- 1 Appuyez sur l'onglet "Accueil".
- 2 Sélectionnez l'icône Réglages  dans le coin supérieur droit de l'écran.
- 3 Sélectionnez l'icône Compte HEOS .
- 4 Changez d'emplacement, modifiez votre mot de passe, supprimez votre compte ou déconnectez-vous de votre compte.



## Lecture à partir de services de musique

Un service de musique est une entreprise de musique en ligne qui fournit un accès à un vaste choix de musique via des inscriptions gratuites et/ou payantes. En fonction de votre emplacement géographique, vous devrez choisir entre plusieurs options.


### REMARQUE

- L'application et la marque HEOS ne sont affiliées à aucun fabricant d'appareil mobile. La disponibilité des services de musique peut varier selon les régions. Tous les services peuvent ne pas être disponibles au moment de l'achat. Certains services peuvent être ajoutés ou supprimés de temps à autre en fonction de décisions des fournisseurs de services de musique ou d'autres personnes.

## Sélection d'une pièce/enceinte

- 1 Appuyez sur l'onglet "Pièces". Sélectionnez "Denon XXXXXXX" s'il y a plusieurs appareils HEOS intégrés.**

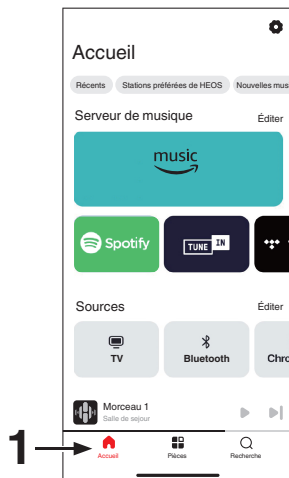


- Appuyez sur l'icône  de menu à 3 points en haut à droite de l'écran pour changer le mode éditeur. Vous pouvez modifier le nom affiché.



## Sélection d'une piste musicale ou d'une station dans les sources de musique

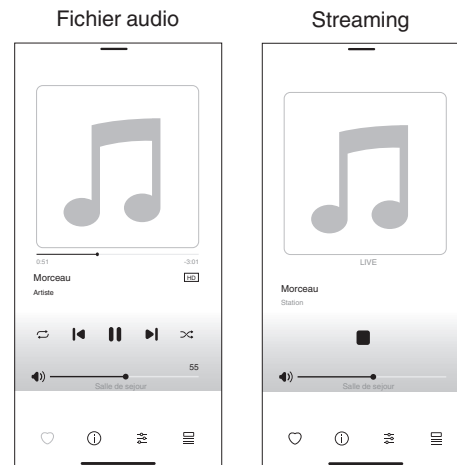
- 1 Appuyez sur l'onglet "Accueil" et sélectionnez une source de musique.



- Tous les services de musique affichés ne seront peut-être pas disponibles sur votre site.

- 2 Parcourez la musique pour lire.

Après avoir sélectionné une piste musicale ou une station de radio, l'application affiche automatiquement l'écran "A l'écoute".



- La bannière "A l'écoute" apparaît sur l'écran "Accueil", l'écran "Pièces" et l'écran "Recherche". Vous pouvez consulter le morceau en cours de lecture et effectuer des opérations de lecture simples, quel que soit l'écran affiché.



## Écoute de la même musique dans plusieurs pièces

Ce système est un véritable système audio multi-pièces. Vous pouvez créer un ou plusieurs groupes HEOS pour synchroniser automatiquement la lecture audio entre plusieurs produits avec HEOS intégré afin que la musique jouée dans les différentes pièces soit parfaitement synchronisée et ait toujours un son étonnant ! Vous pouvez facilement ajouter jusqu'à 32 produits à votre système au total. Vous pouvez regrouper jusqu'à 16 produits individuels pour qu'ils jouent le même morceau de manière totalement synchronisée.

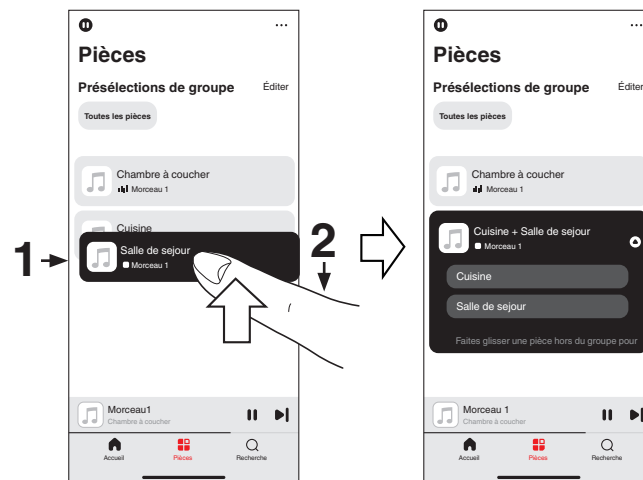
### Association de pièces

- 1 Appuyez sur le nom de la pièce où aucune musique n'est diffusée et maintenez votre doigt à l'écran.**
- 2 Déplacez le nom de la pièce vers la pièce où la musique est diffusée et retirez votre doigt.**

Les deux pièces seront regroupées dans un seul groupe d'appareils et les deux pièces diffuseront la même musique en parfaite synchronisation.



- Vous pouvez également utiliser la fonction "Éditer" du "Présélections de groupe" pour gérer le groupe.



## Dissociation de pièces

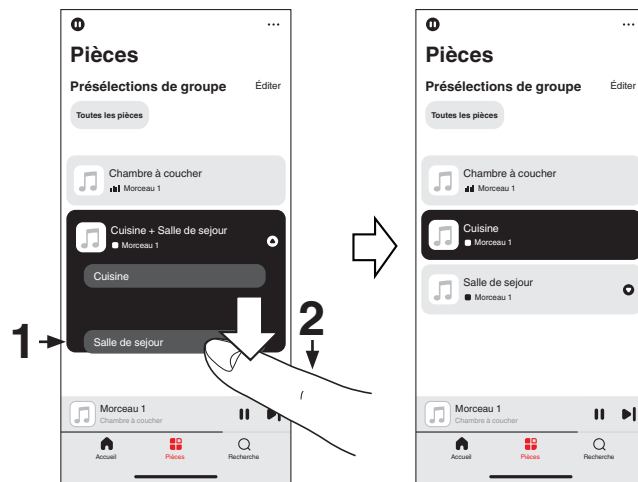
- 1 Appuyez sur le nom de la pièce que vous souhaitez retirer du groupe et maintenez votre doigt à l'écran.
- 2 Déplacez le nom de la pièce en dehors du groupe et retirez votre doigt.

### REMARQUE

- Vous ne pouvez pas retirer la première pièce qui a commencé à lire la musique avant l'association.



- Vous pouvez également utiliser la fonction "Éditer" du "Présélections de groupe" pour gérer le groupe.



## Association de toutes les pièces

Vous pouvez facilement regrouper toutes les pièces (jusqu'à 16 pièces) à l'aide d'un geste de "pincement".

**1** Placez deux doigts sur l'écran sur la liste des pièces.

**2** Pincez rapidement vos deux doigts puis relâchez.

Toutes vos pièces seront reliées entre elles et commenceront à jouer la même musique en parfaite synchronisation.



- Vous pouvez également utiliser la fonction "Éditer" du "Présélections de groupe" pour gérer le groupe.



## Dissociation de toutes les pièces

Vous pouvez facilement dissocier toutes vos pièces à l'aide d'un geste "d'écartement".

- 1 Rapprochez deux doigts sur l'écran sur la liste des pièces.**
- 2 Écartez rapidement vos deux doigts et relâchez-les.**  
Toutes vos pièces seront dégroupées.



- Vous pouvez également utiliser la fonction "Éditer" du "Présélections de groupe" pour gérer le groupe.



## Écoute de la radio sur Internet

---

Le système HEOS inclut l'accès à plus de 100 000 flux de radio Internet gratuits des quatre coins du monde via le service radio TuneIn. Il vous suffit de sélectionner le logo TuneIn à partir de l'écran "Accueil", de naviguer parmi les 100 000 stations bien organisées en catégories populaires et de sélectionner une station qui satisfera votre humeur.



- Si vous avez un compte TuneIn, appuyez sur "Éditer" dans la section "Services musicaux" de l'écran "Accueil", sélectionnez "TuneIn" et connectez-vous au service TuneIn pour accéder à toutes les stations TuneIn "Mes favoris".

### REMARQUE

- Le service de base de données de la station de radio peut être suspendu ou autrement indisponible sans préavis.

## Lecture de musique stockée sur votre mobile

---

- 1 Appuyez sur l'onglet "Accueil".
- 2 Sélectionnez "Ce téléphone" à partir de la section "Sources".
- 3 Naviguez jusqu'à la musique locale sur votre téléphone et sélectionnez une plage à lire.

## Lecture de fichiers stockés sur un PC ou un NAS

---

- 1 Appuyez sur l'onglet "Accueil".
- 2 Sélectionnez "Serveur" à partir de la section "Sources".
- 3 Sélectionnez le nom de votre PC ou serveur NAS (Network Attached Storage) en réseau.
- 4 Naviguez jusqu'à la musique locale sur PC/NAS et sélectionnez une plage à lire.



## Lecture de musique à partir de l'entrée AUX

### 1 Connectez un appareil audio avec une sortie audio stéréo de 3,5 mm à l'entrée AUX de votre enceinte à l'aide d'un câble audio stéréo de 3,5 mm (non inclus).

Lorsqu'un câble audio stéréo est branché à "AUX IN", la source bascule automatiquement sur Entrées.



- Si un câble est connecté au connecteur AUX IN, sélectionnez "Entrées" dans la section "Sources" de l'écran "Accueil".

### 2 Lancez la lecture sur le périphérique audio.



- Le son du périphérique audio peut être directement lu sur l'enceinte sélectionnée ou numérisé et envoyé via votre réseau aux autres enceintes.

#### REMARQUE

- Les signaux de sortie analogique provenant de certaines sources peuvent être très puissants. Si le niveau d'entrée de l'appareil source est élevé, il risque d'entraîner la surcharge des entrées de l'enceinte. Il est peu probable que cela provoque des dommages, mais le son risque d'être déformé. Au départ, réglez le volume de la source selon un niveau moyen – faible, puis augmentez-le au besoin. Si vous percevez une distorsion, diminuez le volume de l'appareil.

## Lecture de musique à partir d'une clé USB

### 1 Insérez une clé USB formatée FAT32 ou NTFS dans le port USB à l'arrière de l'enceinte.

### 2 Appuyez sur l'onglet "Accueil".

### 3 Sélectionnez "USB" à partir de la section "Sources".

### 4 Sélectionnez le nom de votre enceinte.

### 5 Naviguez jusqu'à la musique sur votre clé USB et sélectionnez quelque chose à lire.

#### REMARQUE

- Il peut s'écouler quelques minutes avant que le nom de votre enceinte n'apparaisse dans la liste "USB" si vous avez un grand nombre de fichiers sur votre clé USB.
- Il n'est pas possible de connecter et d'utiliser un ordinateur via le port USB de cet appareil à l'aide d'un câble USB.



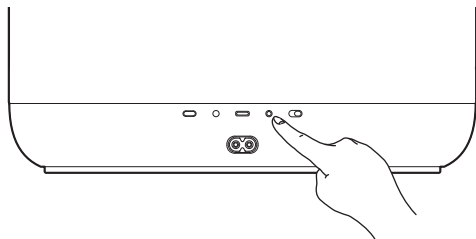
## Lecture de musique à partir d'un périphérique Bluetooth

**1** Activez le réglage Bluetooth sur votre périphérique mobile.

**2** Appuyez sur le bouton Bluetooth (📶) situé sur le panneau arrière de l'enceinte.

Lorsque vous lisez du contenu via Bluetooth sur l'enceinte pour la première fois, l'enceinte passe automatiquement en mode d'appairage et la DEL d'état clignote deux fois en bleu.

- Pour le jumelage avec d'autres appareils Bluetooth, appuyez sur le bouton Bluetooth (📶) et maintenez-le enfoncé pendant 3 secondes jusqu'à ce que le voyant d'état clignote deux fois en bleu.



**3** Sélectionnez "Denon Home 400" dans la liste des périphériques Bluetooth disponibles.

Dans les secondes qui suivent, votre périphérique mobile indique qu'il est connecté à votre enceinte.

**4** Lisez de la musique à l'aide de n'importe quelle application sur votre périphérique.

Le son est maintenant lu depuis l'enceinte.

### REMARQUE

- Si vous n'entendez aucun son, débranchez et rebranchez les connexions Bluetooth de votre appareil Bluetooth.



## Fonction AirPlay

---

Vous pouvez lire les fichiers musicaux stockés sur votre iPhone, iPod touch, iPad, Mac ou PC Windows sur cet appareil via le réseau.



- La source d'entrée sera commutée sur "AirPlay" lors du lancement de la lecture AirPlay.
- Vous pouvez arrêter la lecture AirPlay en choisissant une autre source d'entrée.
- L'écran peut varier selon l'OS et les versions logicielles.

### **Cet appareil prend en charge AirPlay 2®.**

Synchronise plusieurs appareils/enceintes compatibles avec AirPlay 2 pour une lecture simultanée.

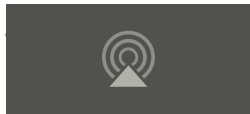


## Lecture de morceaux à partir de votre iPhone, iPod touch, iPad ou Mac

Vous pouvez diffuser la musique stockée dans votre "iPhone/iPod touch/iPad/Mac" directement sur cet appareil.

- 1 Connectez le Wi-Fi de votre iPhone, iPod touch, iPad ou Mac au même réseau que cet appareil.**
  - Pour plus d'informations, reportez-vous au manuel de votre périphérique.
- 2 Ouvrez Apple Music et écoutez de la musique à partir de votre iPhone, iPod touch, iPad ou Mac.**
- 3 Appuyez ou cliquez sur l'icône AirPlay et sélectionnez cet appareil.**

[Exemple] iOS 15 ou macOS 13



[Exemple] iOS 10



- Vous pouvez également utiliser AirPlay pour diffuser de la musique à partir d'autres applications. Ouvrez le Centre de contrôle, appuyez ou cliquez sur l'icône AirPlay, puis sélectionnez cet appareil.
- Pour utiliser AirPlay, votre appareil iOS doit prendre en charge iOS 10.0.2 ou une version ultérieure, ou OS X Mountain Lion 10.8 ou une version ultérieure.

## Lecture de morceaux à partir d'un PC Windows

- 1 Installez iTunes 10 ou une version ultérieure sur un PC Windows connecté au même réseau que cet appareil.**
- 2 Démarrez iTunes et cliquez sur l'icône AirPlay pour sélectionner cet appareil.**

[Exemple] iTunes



- 3 Choisissez un morceau et cliquez pour lancer la lecture dans iTunes.**

La musique va être transmise en continu vers cet appareil.



- Pour plus d'informations sur l'utilisation d'iTunes, consultez également l'aide d'iTunes.

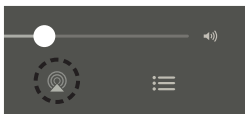


## Lecture d'un morceau depuis votre iPhone, iPod touch, iPad ou Mac sur plusieurs appareils synchronisés (AirPlay 2)

Vous pouvez synchroniser des morceaux d'un iPhone, iPod touch, iPad ou Mac avec plusieurs appareils qui prennent en charge AirPlay 2 pour une lecture simultanée.

### 1 Lisez les titres de votre iPhone, iPod touch, iPad ou Mac.

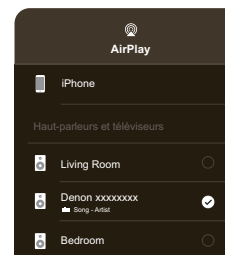
L'icône AirPlay s'affiche sur l'écran de l'iPhone, iPod touch, iPad ou Mac.



### 2 Appuyez ou cliquez sur l'icône AirPlay et sélectionnez cet appareil.

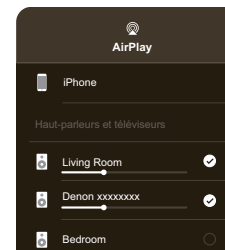
Affiche une liste des appareils/enceintes utilisables sur le même réseau.

- Un cercle s'affiche à droite des appareils compatibles avec AirPlay 2.



### 3 Sélectionnez les appareils/enceintes que vous souhaitez utiliser.

- Vous pouvez sélectionner plusieurs appareils compatibles avec AirPlay 2.



- Pour utiliser AirPlay 2, votre appareil iOS doit prendre en charge iOS 11.4 ou une version ultérieure, ou macOS Catalina ou une version ultérieure.



# Fonction Spotify Connect

Spotify contient toute la musique dont vous avez besoin. Des millions de chansons disponibles instantanément. Il vous suffit de rechercher la musique que vous aimez ou de laisser Spotify vous proposer quelque chose qui vous plaît. Spotify fonctionne sur votre téléphone, votre tablette, votre ordinateur et vos enceintes de maison. Ainsi, vous aurez toujours la bande-son idéale pour vos activités. Vous pouvez maintenant profiter de Spotify avec votre compte gratuit ainsi qu'un compte Premium.


Utilisez votre téléphone, votre tablette ou votre ordinateur comme une télécommande pour Spotify.

Accédez à [www.spotify.com/connect](http://www.spotify.com/connect) pour en savoir plus.

Le logiciel Spotify est soumis à des licences de tiers présentées ici : [www.spotify.com/connect/third-party-licenses](http://www.spotify.com/connect/third-party-licenses)

## Lecture de musique Spotify avec votre enceinte

Téléchargez "Spotify App" au préalable sur votre appareil iOS ou Android.

- 1** Connectez les paramètres Wi-Fi de l'appareil iOS ou Android sur le même réseau que cet appareil.
- 2** Lancez le Spotify App.
- 3** Lire une piste Spotify.
- 4** Appuyez sur l'icône Spotify  pour sélectionner l'appareil.

La musique va être transmise en continu vers cet appareil.



# Fonction de sélection rapide

---

Les réglages de la source de lecture peuvent être enregistrés sur les boutons de sélection rapide (1 – 3).

## 1 Pour enregistrer les réglages actuels, maintenez enfoncé l'un des boutons de sélection rapide (1 – 3) sur le panneau latéral pendant 3 secondes.



- La DEL d'état clignote une fois l'enregistrement terminé.
- Pour rappeler les réglages enregistrés, appuyez sur le bouton de sélection rapide sur le panneau latéral.
- Les réglages suivants peuvent être enregistrés sur les boutons de sélection rapide. Enregistrez-les à l'avance à l'aide de l'application HEOS.
  - Source de lecture/Mode audio/Largeur/Hauteur/Graves/Aigus



## Utilisation de cette unité par la voix avec la fonction Siri

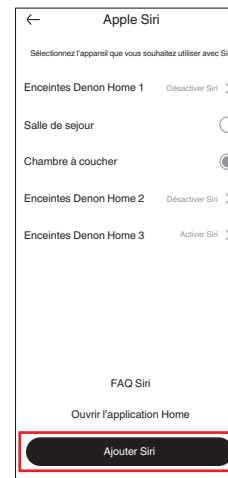
Cette unité prend en charge Siri, vous pouvez profiter de la possibilité de faire fonctionner l'unité et de jouer de la musique simplement en parlant. Pour utiliser Siri, un Apple HomePod ou Apple HomePod Mini doit être connecté au même réseau que cette unité.

Téléchargez l'application HEOS à l'avance sur votre appareil iOS, puis connectez cette unité au réseau. (👉 p. 13)




Activez ensuite Siri en réglant ce qui suit dans l'application HEOS.

### 1 Activez Siri sur Denon Home.

- Effectuez la configuration via l'application HEOS. Allez à : "Accueil" – "Réglages" – "Assistants vocaux" – "Apple Siri"  
Sélectionnez l'enceinte Denon Home que vous souhaitez ajouter et tapez sur "Ajouter Siri".





- Au lieu de dire "Hey, Siri", vous pouvez également appuyer sur le bouton  de cet appareil pour lancer la commande vocale à l'aide de Siri.
- Afin d'éviter que Siri ne réponde par erreur ou pour protéger votre vie privée, faites glisser le commutateur  de cet appareil pour qu'il s'affiche en rouge. La LED de mise en sourdine du microphone sur la face avant de l'appareil sera rouge et le microphone sera désactivé. Le bouton  de cet appareil sera également désactivé.

## ■ Exemples de fonctionnement vocal

Par exemple, demandez à Siri ce qui suit :


- Posez une question à Siri : "Quel temps fait-il aujourd'hui ?"
- Lecture de musique : "Joue la chanson xx"
- Utilisation de cette unité : "Augmente le volume"

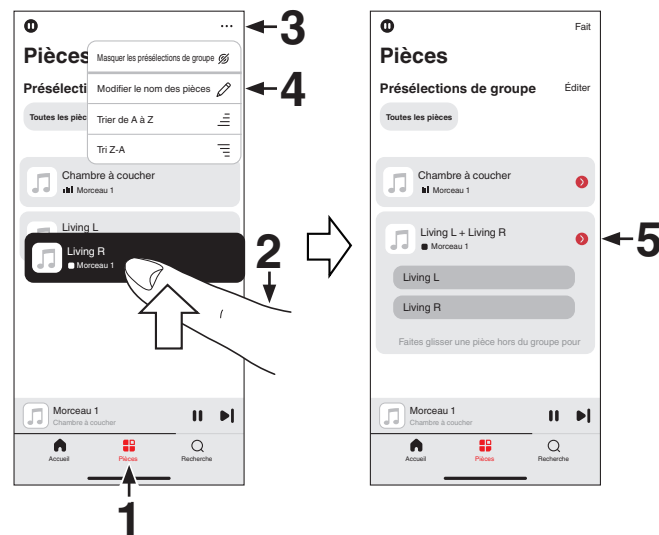


# Appariement stéréo

## ■ Création d'un Appairer en stéréo

Une paire d'enceintes correspondantes qui ont été regroupées ensemble peut être enregistrée en tant que Appairer en stéréo persistant là où une enceinte émet le canal audio gauche et l'autre enceinte émet le canal audio droit. Les enceintes appariées apparaîtront alors comme une seule pièce (avec deux enceintes diffusant de la musique) dans la liste des Pièces.

- 1 Appuyez sur l'onglet "Pièces".
- 2 Créez un groupe contenant uniquement deux enceintes (voir "Association de pièces" (👉 p. 20)).
- 3 Appuyez sur l'icône du menu à 3 points .
- 4 Appuyez sur "Modifier le nom des pièces" pour accéder au mode d'édition.
- 5 Appuyez sur le groupe de deux enceintes correspondantes pour modifier le groupe.

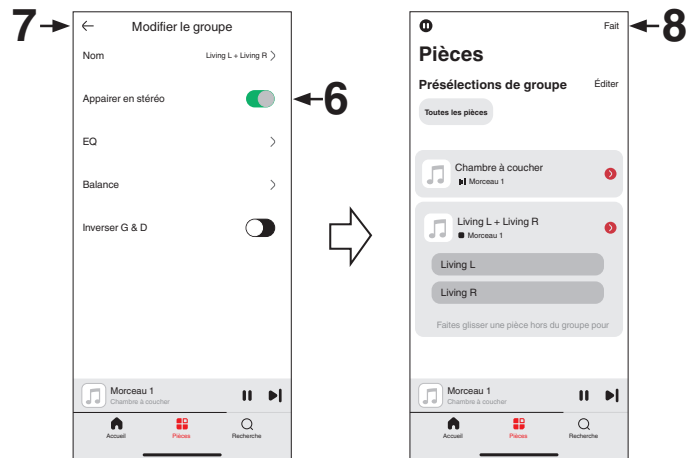


**6** Appuyez sur le commutateur “Appairer en stéréo” pour appairer les deux enceintes.



**7** Tapez sur la flèche Retour  pour retourner à la liste des Pièces.

**8** Appuyez sur “Fait” pour quitter le mode d'édition.

Le groupe de deux enceintes apparaît désormais comme une seule pièce. Vous pouvez modifier le nom de la pièce stéréo appariée à tout moment.



## ■ Suppression d'une paire stéréo

- 1 Appuyez sur l'onglet "Pièces".
- 2 Appuyez sur l'icône du menu à 3 points .
- 3 Appuyez sur "Modifier le nom des pièces" pour accéder au mode d'édition.
- 4 Sélectionnez une pièce contenant deux enceintes correspondantes pour modifier le groupe.
- 5 Appuyez sur le commutateur de "Appairer en stéréo" pour que les deux enceintes appariées redeviennent deux enceintes individuelles.
- 6 Tapez sur la flèche Retour  pour retourner à la liste des Pièces.
- 7 Appuyez sur "Fait" pour quitter le mode d'édition.



## Dépistage des pannes

---

En cas de problème, vérifiez d'abord les points suivants :

1. **Les connexions sont-elles bonnes ?**
2. **L'appareil est-il utilisé conformément aux instructions du manuel d'utilisation ?**
3. **Les autres appareils fonctionnent-ils correctement ?**



- Si les étapes 1 à 3 ci-dessus n'améliorent pas le problème, le redémarrage de l'appareil peut améliorer le problème. Débranchez et rebranchez le cordon d'alimentation de l'appareil.

Si cet appareil ne fonctionne pas correctement, vérifiez les symptômes correspondants dans cette section.

Si les symptômes ne correspondent à aucun de ceux décrits ici, consultez votre revendeur, car il peut s'agir d'un défaut de l'appareil. Dans ces cas, débranchez immédiatement l'alimentation et contactez le magasin où vous avez acheté cet appareil.



## Impossible de connecter l'enceinte au réseau

- Assurez-vous que votre périphérique mobile est connecté à votre réseau sans fil avant de configurer votre enceinte. (👉 p. 14)
- Alternativement, vous pouvez connecter votre enceinte à votre routeur réseau à l'aide d'un adaptateur USB-C vers Ethernet (non inclus/Adaptateur jusqu'à 1 Gbps recommandé) et d'un câble Ethernet (non inclus). Une fois connecté via Ethernet, l'application HEOS doit reconnaître l'enceinte et vous pouvez la déplacer manuellement vers votre réseau sans fil à l'aide de "Réglages" – "Mes périphériques" – ("Nom de l'appareil") – "Avancé" – "NETWORK SETTINGS". (👉 p. 15)

## Impossible d'apparier un périphérique mobile Bluetooth avec l'enceinte

- La connexion depuis le périphérique mobile Bluetooth est victime d'un dysfonctionnement. Mettez le périphérique mobile sous tension, supprimez les informations d'appariement et appariez à nouveau l'enceinte avec le périphérique mobile.

## Impossible d'entendre de la musique via Bluetooth

- Votre périphérique mobile Bluetooth n'est pas apparié avec l'enceinte. Appariez à nouveau l'enceinte avec le périphérique mobile.
- L'enceinte est en mode Wi-Fi, en mode d'entrée Aux, etc. Appariez et connectez le périphérique Bluetooth à l'enceinte.
- Le périphérique mobile Bluetooth est connecté à un autre périphérique audio. Assurez-vous que votre périphérique Bluetooth est connecté à l'enceinte.
- Le volume du périphérique mobile Bluetooth est trop bas. Vérifiez le volume sur le périphérique mobile Bluetooth. Vérifiez le volume sur l'enceinte.



## La musique s'arrête ou ralentit parfois

- Assurez-vous que votre connexion Internet fonctionne correctement. Si vous partagez votre réseau avec d'autres utilisateurs ou appareils, il se peut qu'ils utilisent une grande partie de votre bande passante (en particulier s'ils visionnent des vidéos en streaming).
- Assurez-vous que vos enceintes sont à portée de votre réseau sans fil.
- Assurez-vous que vos enceintes ne se trouvent pas à proximité d'autres dispositifs électroniques qui pourraient interférer avec leur connectivité sans fil (comme les fours à micro-ondes, les téléphones sans fil, les téléviseurs, etc.).

## J'entends un délai lors de l'utilisation de l'entrée AUX avec mon téléviseur

- Si vous raccordez l'entrée AUX à votre décodeur câble ou satellite pour apprécier pleinement le son de votre télévision à travers plusieurs enceintes, il est possible que vous perceviez un délai entre le moment où vous voyez quelqu'un parler et celui où vous entendez l'audio. Ceci est dû au fait que le système HEOS doit mettre en mémoire tampon l'audio avant de l'envoyer aux enceintes de manière à ce qu'il arrive à toutes les enceintes en même temps. (👉 p. 25)
- Vous pouvez éviter ce délai en écoutant uniquement l'enceinte qui est directement connectée au décodeur.



## Connexion à un réseau à l'aide d'un appareil iOS

- Cette enceinte prend en charge le mode de configuration WAC (Wireless Accessory Configuration) d'Apple. Le mode de configuration WAC vous permet de connecter votre enceinte à votre réseau sans avoir à saisir le nom et le mot de passe du réseau. La version du microprogramme du dispositif iOS doit prendre en charge la version iOS 10.0.2 ou ultérieure.
  1. Appuyez de manière prolongée sur - et les touches ►|| pendant 3 secondes.
  2. Sur votre périphérique iOS, allez au menu Wi-Fi sous Paramètres.
  3. Sélectionnez "Denon Home 400" sous "CONFIGURER UN NOUVEL APPAREIL..." en bas de la liste.
  4. Suivez les instructions à l'écran pour terminer le paramétrage.

Le système HEOS reste en mode de paramétrage WAC pendant 15 minutes. Si le périphérique n'est pas configuré dans les 15 minutes, il rétablit la connexion réseau précédente. Appuyez sur la touche ►|| pour annuler le mode de paramétrage WAC.

### REMARQUE

- Pendant la configuration, vous serez invité à scanner le code QR Apple HomeKit ou à saisir le code de réglage (numéro à 8 chiffres) figurant sur l'enceinte ou le Guide de démarrage rapide inclus. Toutefois, si le module réseau est remplacé dans un centre de service, ces codes seront invalidés. Vous pouvez utiliser l'application HEOS pour connecter cette enceinte au réseau. (🔧 p. 14)

## Je perçois une distorsion lors de l'utilisation de l'entrée AUX

- Les signaux de sortie analogique provenant de certaines sources peuvent être très puissants. Si le niveau d'entrée de l'appareil source est élevé, il risque d'entraîner la surcharge des entrées de l'enceinte. Il est peu probable que cela provoque des dommages, mais le son risque d'être déformé. Au départ, réglez le volume de la source selon un niveau moyen – faible, puis augmentez-le au besoin. Si vous percevez une distorsion, diminuez le volume de l'appareil.



## Réinitialisation des paramètres réseau

- Si le contenu du réseau ne peut pas être lu ou si votre enceinte ne peut pas se connecter au réseau, la réinitialisation du périphérique réseau (routeur réseau, etc.) peut résoudre le problème. Pour réinitialiser le réseau de l'enceinte, maintenez enfoncé le bouton CONNECT situé sur le panneau arrière de l'enceinte pendant 10 secondes jusqu'à ce que le voyant LED avant commence à clignoter en orange. Les valeurs par défaut en usine sont rétablies pour les réglages de réseau. Après avoir restauré les paramètres d'usine par défaut, reconfigurez les paramètres en fonction de votre réseau.

## Réinitialisation de votre enceinte

- La réinitialisation de votre enceinte efface les informations relatives au réseau sans fil, l'EQ, mode sonore, nom, etc., mais conserve le logiciel actuel. Vous devez utiliser "Réglages" – "Ajouter le périphérique" pour reconnecter l'enceinte à votre réseau domestique avant de pouvoir l'utiliser. Pour réinitialiser votre enceinte, appuyez sur les boutons CONNECT et Bluetooth (📶) situés sur le panneau arrière de l'enceinte et maintenez-les enfoncés pendant 5 secondes jusqu'à ce que le halo LED avant commence à clignoter en orange.

## Les touches ne fonctionnent pas correctement

- Débranchez le cordon d'alimentation avant de nettoyer le panneau latéral.

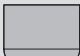
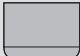
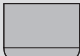

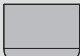
## Nettoyage du tissu autour de l'enceinte

- Utilisez un chiffon doux imbibé d'eau tiède et fermement essoré pour essuyer toute tache.




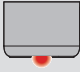




## Tableau des DEL d'état






Les DEL du panneau avant changent pour indiquer l'état actuel des enceintes.

État de l'enceinte	Action de la DEL	Description
Mode veille profonde	 (arrêt)	L'enceinte est hors tension ou est en mode de veille profonde. (☞ p. 45)
Mode Veille réseau	 (fixe affaibli)	L'enceinte est en mode Veille réseau. (☞ p. 45)
Mise sous tension	 (clignotement)	L'enceinte est en train de démarrer ou de se connecter au réseau.
	 (fixe)	L'enceinte est connectée au réseau.
	 (fixe)	L'enceinte ne parvient pas à se connecter au réseau. Essayez de connecter à nouveau l'enceinte.



État de l'enceinte	Action de la DEL	Description
Bluetooth	 (deux clignotements)	L'enceinte procède à l'appariement via Bluetooth.
	 (fixe)	L'enceinte est appariée via Bluetooth (connectée à votre réseau).
	 (un clignotement)	L'enceinte est appariée via Bluetooth (pas connectée à votre réseau).
	 (fixe pendant 3 secondes)	L'enceinte n'a pas réussi à s'apparier au périphérique Bluetooth. Essayez de procéder à nouveau à l'appariement. (👉 p. 26)
Le réglage du volume	 (clignotement rapide)	Le volume est en cours d'ajustement.
	 (clignotement lent)	L'enceinte est en sourdine.



État de l'enceinte	Action de la DEL	Description
Mise à jour du micrologiciel	 (clignotement)	Le micrologiciel est en cours de mise à jour.
	 (clignotement lent (pas atténué))	Une erreur du micrologiciel est survenue. Vérifiez votre environnement d'utilisation, relancez l'application, puis essayez à nouveau de mettre à jour le micrologiciel.
Erreur	 (fixe)	Il y a eu une erreur de configuration. Vérifiez votre environnement d'utilisation, puis suivez la procédure correcte pour essayer à nouveau la configuration. Si l'erreur se produit de nouveau, réinitialisez et réessayez de configurer. (☞ p. 41)
	 (clignotement rapide)	Une erreur matérielle est survenue. Débranchez le cordon d'alimentation, patientez quelques instants, puis rebranchez-le.
Réinitialisation	 (clignotement)	Les réglages d'usine ont été restaurés.



# Gestion de l'alimentation

## ■ Mode Veille réseau

Cette enceinte passe automatiquement en "mode Veille réseau" pour économiser l'énergie dans les cas suivants. En "mode Veille réseau", le fonctionnement des enceintes provoque la mise sous tension.

En "mode Veille réseau", le voyant LED d'état s'allume en blanc clair.

### ❑ Ethernet

Après 20 minutes d'inactivité et sans accès au réseau après la lecture de la musique via Ethernet.

### ❑ Wi-Fi

Après 20 minutes d'inactivité et sans accès au réseau après la lecture de la musique via Wi-Fi.

### ❑ USB

Après 20 minutes d'inactivité et sans accès au réseau après la lecture de la musique via une clé USB.

### ❑ Bluetooth

Lorsque la connexion Bluetooth est déconnectée et qu'il y a 20 minutes d'inactivité sans accès au réseau après avoir écouté de la musique via Bluetooth.

### ❑ AUX IN

Après 20 minutes sans son.

## ■ Mode Veille profonde

L'appareil peut aussi entrer automatiquement en "mode Veille profonde" chaque fois que la connexion au réseau filaire ou sans fil est supprimée pendant plus de 60 minutes en "mode Veille réseau". Le voyant LED du panneau avant s'éteint en "mode Veille profonde". Appuyez sur n'importe quel bouton pour mettre l'appareil sous tension.



- Lorsque vous appuyez aussi sur le bouton ►|| pendant 5 secondes, l'appareil passe en "mode Veille profonde".

### REMARQUE

- Si "Économie d'énergie" est réglé sur "Démarrage rapide" dans l'application HEOS, l'unité ne passe pas en mode Veille profonde. ("Réglages" – "Mes périphériques" – ("Nom de l'appareil") – "Économie d'énergie")


## ■ Arrêt

Pour couper complètement l'alimentation du dispositif, vous devez débrancher la fiche d'alimentation de la prise de courant.



## Activer/désactiver les fonctions Wi-Fi et Bluetooth

En désactivant les fonctions Wi-Fi et Bluetooth, vous pouvez réduire la consommation électrique en mode Veille réseau. Sélectionnez "Réseau" dans le menu des paramètres de l'application HEOS pour le paramétrer. Suivez ces étapes pour le configurer :

- 1** Appuyez sur l'onglet "Accueil".
- 2** Sélectionnez l'icône Settings  dans l'angle supérieur droit de l'écran.
- 3** Sélectionnez "Mes périphériques".
- 4** Sélectionnez "Denon Home 400".
- 5** Sélectionnez "Réseau".

### ■ Wi-Fi

<b>Allumé</b> (Par défaut) :	Activez la fonction Wi-Fi.
---------------------------------	----------------------------

<b>Eteint</b> :	Désactivé la fonction Wi-Fi.
-----------------	------------------------------



- Si le Wi-Fi est réglé sur "Eteint", utilisez un adaptateur USB-C vers Ethernet (non inclus/Adaptateur jusqu'à 1 Gbps recommandé) et un câble Ethernet (non inclus) pour établir la connexion réseau.

### ■ Bluetooth

<b>Allumé</b> (Par défaut) :	Activé la fonction Bluetooth.
---------------------------------	-------------------------------

<b>Eteint</b> :	Désactivez la fonction Bluetooth.
-----------------	-----------------------------------



## Codecs et types de fichiers pris en charge

Codec	Fréquence d'échantillonnage	Débits binaires	Longueur en bits	Extension de fichier
PCM	32/44,1/48/88,2/ 96/176,4/192 kHz	---	16/24 bit	wav
MPEG-1 Audio Layer 3 CBR/VBR	32/44,1/48 kHz	32 – 320 kbps	16 bits	mp3
AAC-LC	32/44,1/48 kHz	48 – 320 kbps	16 bits	m4a aac
wma9 CBR	32/44,1/48 kHz	CBR : 48 – 192 kbps	16 bits	wma
flac	44,1/48/88,2/ 96/176,4/192 kHz	---	16/24 bit	flac
ALAC	44,1/48/88,2/ 96/176,4/192 kHz	---	16/24 bit	m4a
DSDIFF DSF	2,8/5,6 MHz	---	1 bit	dff dsf

### REMARQUE

- Les fichiers protégés par DRM, tels que FairPlay DRM d'Apple, ne sont pas pris en charge.
- Si vous sélectionnez une source de musique avec un débit élevé ou une résolution élevée, elle est réglée au niveau approprié par le codec avant d'être générée.
- Le décodeur ALAC est distribué sous la licence Apache, version 2.0 (<http://www.apache.org/licenses/LICENSE-2.0>)



## Informations sur les marques



Google Play et le logo Google Play sont des marques de Google LLC.



App Store® est déposé aux États-Unis et dans d'autres pays.



Dolby, Dolby Atmos et le symbole double-D sont des marques déposées de Dolby Laboratories Licensing Corporation. Fabriqué sous licence de Dolby Laboratories. Travaux confidentiels non publiés. Copyright © 2012–2024 Dolby Laboratories. Tous droits réservés.



Wi-Fi CERTIFIED 6® et le logo Wi-Fi CERTIFIED 6 sont des marques déposées de Wi-Fi Alliance®.

La certification Wi-Fi garantit que l'appareil a réussi le test d'interopérabilité mené par la Wi-Fi Alliance, un groupe qui certifie l'interopérabilité entre les appareils LAN sans fil.



La marque et les logos Bluetooth® sont des marques commerciales déposées appartenant à Bluetooth SIG, Inc. et toute utilisation de ces marques par DEI Sales, Inc. est soumise à licence. Les autres marques et noms commerciaux appartiennent à leurs détenteurs respectifs.





Apple, AirPlay, iPad, iPad Air, iPad Pro, iPhone and Mac are trademarks of Apple Inc., registered in the U.S. and other countries.

IOS is a trademark or registered trademark of Cisco in the U.S. and other countries and is used under license.

The trademark "iPhone" is used in Japan with a license from Aiphone K.K.

Use of the Works with Apple AirPlay badge means that an accessory has been designed to work specifically with the technology identified in the badge and has been certified by the developer to meet Apple performance standards.



Apple, Apple Home, HomeKit, HomePod, HomePod mini, AirPlay, iPad, iPad Air, iPad Pro and iPhone are trademarks of Apple Inc., registered in the U.S. and other countries.

Use of the Works with Apple badge means that an accessory has been designed to work specifically with the technology identified in the badge and has been certified by the developer to meet Apple performance standards. Apple is not responsible for the operation of this device or its compliance with safety and regulatory standards.

# ROON READY

Being Roon Ready means that Denon uses Roon streaming technology, for an incredible user interface, simple setup, rock-solid daily reliability, and the highest levels of audio performance, without compromise.



# Spécifications

---

## Réseau local sans fil

Type de réseau :	Conforme à IEEE 802.11a/b/g/n/ac/ax
Fréquence d'échantillonnage utilisée :	2,4 GHz, 5 GHz, 6 GHz

## Technologie Bluetooth®

Formats audio pris en charge :	SBC
Application audio prises en charge :	Audio classique (AVRCP) – RX uniquement
Puissance d'émission :	Classe de puissance 1
Plage typique :	30 m dans la ligne de vue *

\* La portée réelle de la communication varie en fonction de l'influence de facteurs tels que les obstacles entre les dispositifs, les ondes électromagnétiques des fours à micro-ondes, l'électricité statique, les téléphones sans fil, la sensibilité de la réception, les performances de l'antenne, le système d'exploitation, le logiciel d'application, etc.



## Général

<b>Température de fonctionnement :</b>	5 °C – 35 °C
<b>Alimentation :</b>	100 – 240 V CA, 50/60 Hz
<b>Consommation :</b>	25 W
<b>Consommation électrique en mode Veille réseau :</b>	

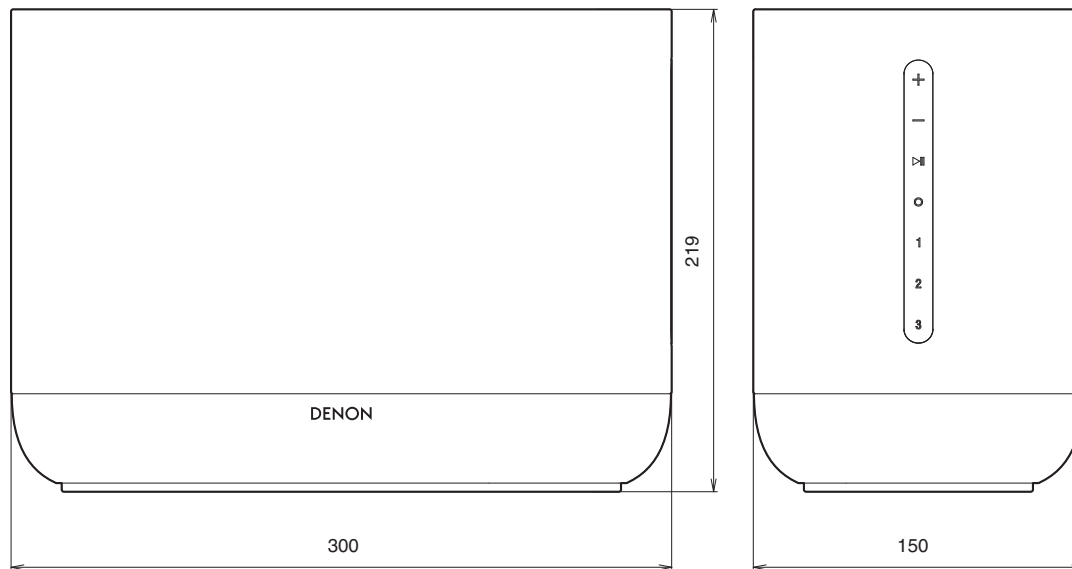
Connexions	Éléments de configuration dans l'application HEOS		Consommation électrique
	Wi-Fi (☞ p. 46)	Bluetooth (☞ p. 46)	
Wi-Fi 2,4 GHz	Allumé	Eteint	1,8 W
Wi-Fi 5 GHz	Allumé	Eteint	1,8 W
Wi-Fi 6 GHz	Allumé	Eteint	1,8 W
Bluetooth	Eteint	Allumé	1,5 W
Adaptateur USB Type-C vers Ethernet	Eteint	Eteint	2,0 W
Tous les ports réseau activés	Allumé	Allumé	2,3 W

<b>Consommation électrique en mode Veille profonde :</b>	0,3 W
<b>Entrée analogique max. :</b>	2 Vrms



## Dimensions

Unité : mm



**Poids : 4,2 kg**

À des fins d'amélioration, les spécifications et la conception sont sujettes à des modifications sans préavis.



**DENON®**

[www.denon.com](http://www.denon.com)

3520 11026 00ASA